

MASTER- EN INRICHTINGSPLAN
VOOR KASTEELPARK VITEUX EN OMGEVING
IN DE PINTE.

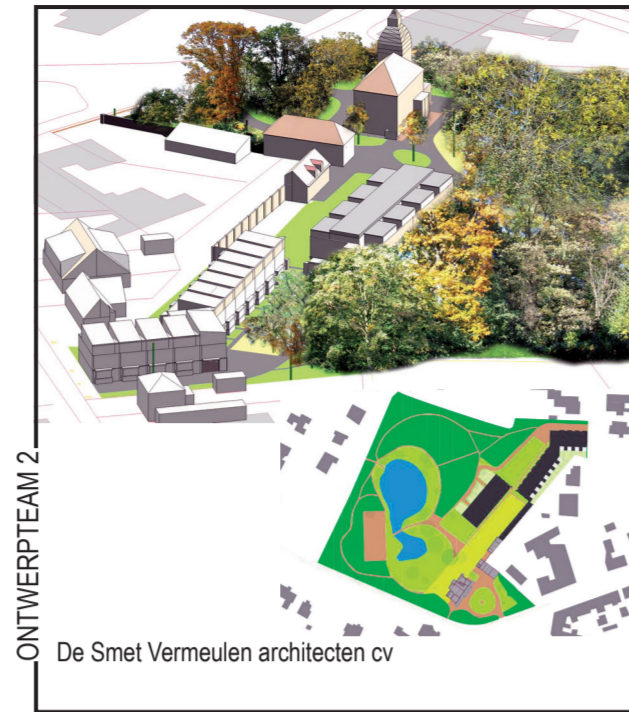


Het kasteel van De Pinte, in de volksmond kasteel Viteux genoemd, werd in 2002 aangekocht door de gemeente. Het domein is 1,93 hectare groot en omvat een hoofdgebouw met koetshuis en stallingen, een park met vijver, boomgaard en tuinen. In eerste instantie moet er een masterplan worden opgemaakt. Aan de hand hiervan zal er een offerte-aanvraag uitgeschreven worden met als doel enerzijds ideeën aan te brengen om het goed een nuttige en rendabele bestemming te geven, en anderzijds een haalbaar en realistisch ontwerp te bekomen door de offerte te koppelen aan een uitvoeringsverplichting. Terzelfdertijd wordt hiermee een partner gevonden die de nodige financiële inbreng doet in functie van de bestemmingen die aan de verschillende onderdelen van het domein gegeven worden.

Een samenwerking tussen een projectontwikkelaar, de eventueel geïnteresseerde publieke sector en de gemeente lijkt een evidente formule. Een extra troef is de snelheid waarmee het project dan kan gerealiseerd worden. Het domein wordt opgesplitst in drie deelgebieden: het parkgebied dat integraal eigendom van de gemeente blijft en een publiek toegankelijke parkbestemming krijgt; het kasteelgebied dat ook tot de gemeentelijke eigendom behoort maar kan worden verhuurd; en een woonzone die kan worden verkocht en gevaloriseerd. De studie omvat eveneens de opmaak van een inrichtingsplan voor de omgeving, met name het aanliggend Kerkplein en de mogelijke relatie met het gemeentehuis, rekening houdend met de reeds opgemaakte en goedgekeurde infrastructuurplannen.



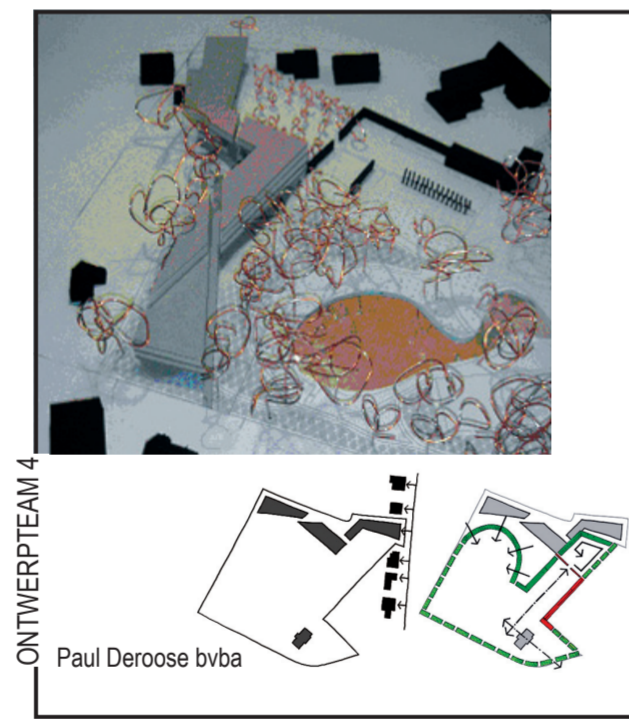
LOCATIE	PUBLICATIEDATUM	13/01/2004
Groenstraat - Pintestraat - Baron de Gieyiaan 9840 De Pinte	SELECTIEDATUM	15/07/2004
BOUWHEER	GUNNINGSDATUM	30/11/2004
Gemeente De Pinte	CONTRACTDATUM	
	OPLEVERINGSDATUM	



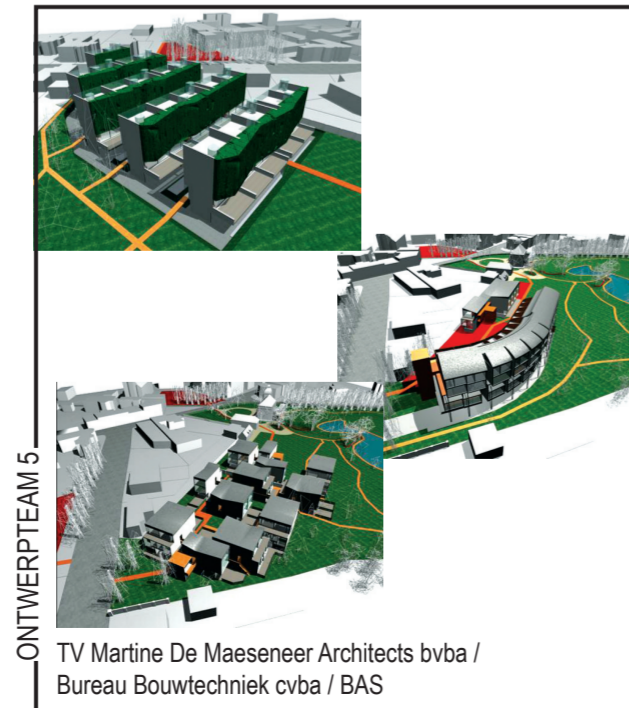
ONTWERPTEAM 2



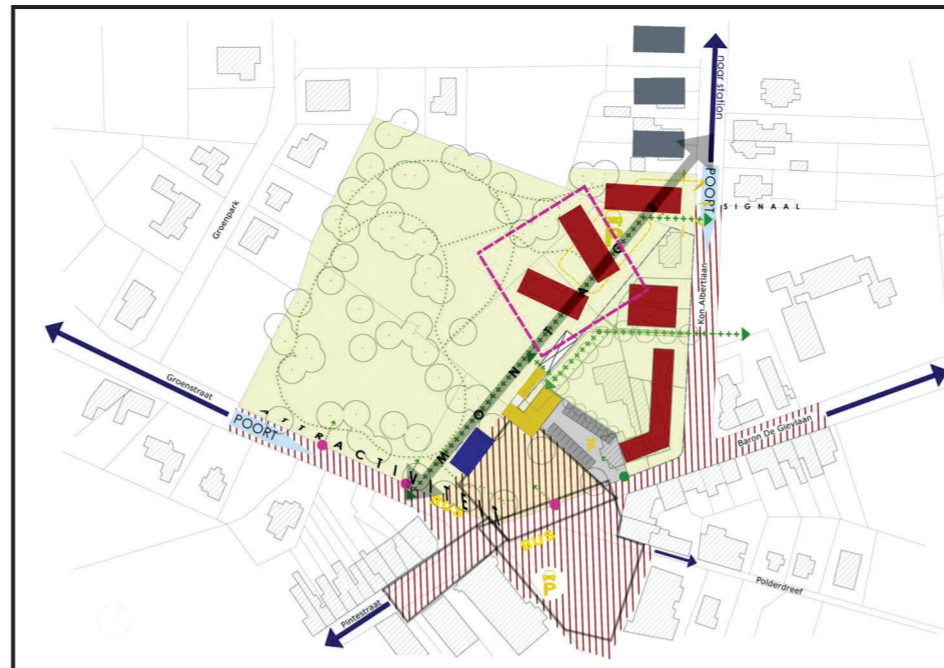
ONTWERPTEAM 3



ONTWERPTEAM 4



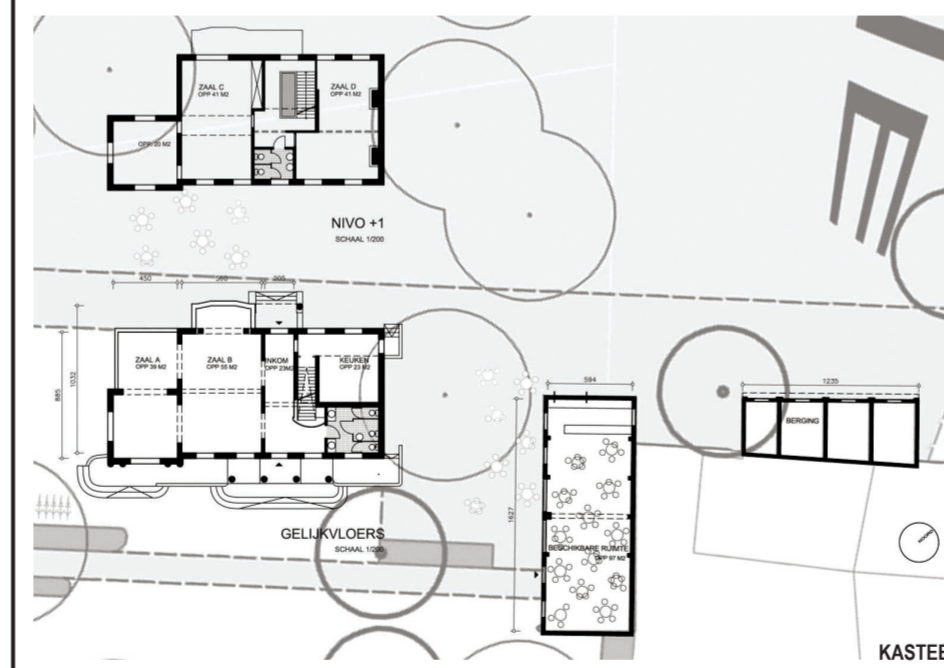
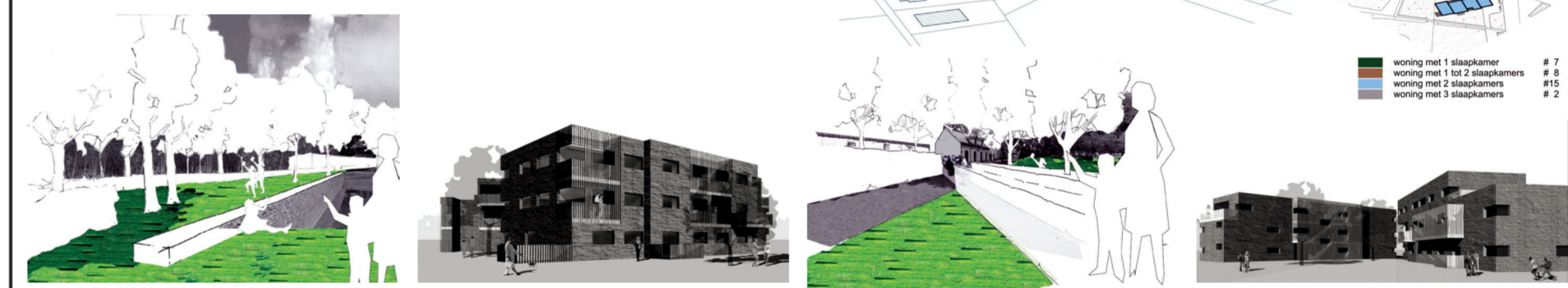
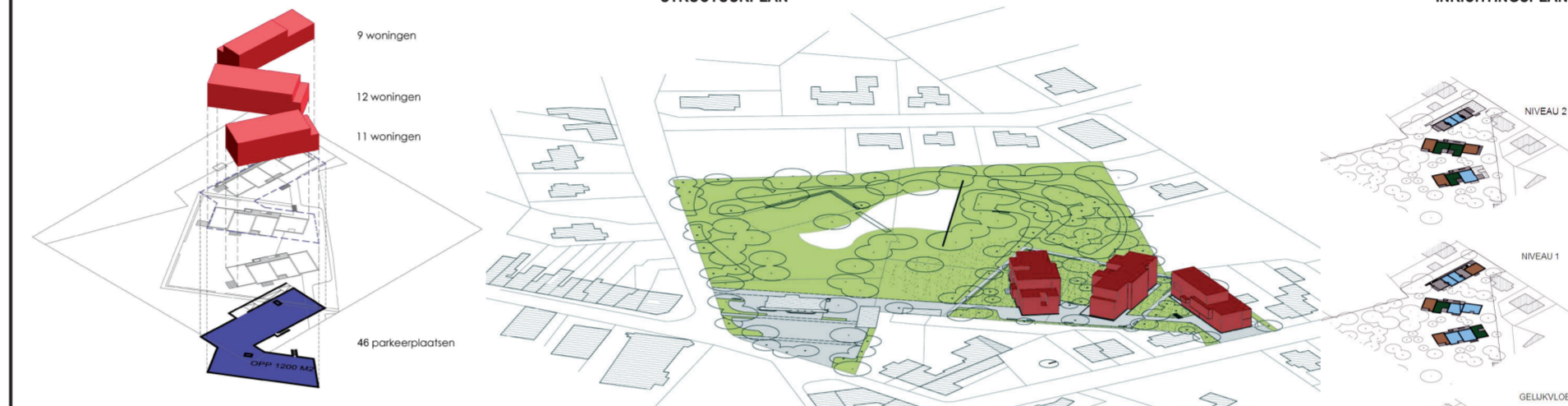
ONTWERPTEAM 5



STRUCTUURPLAN



INRICHTINGSPLAN



KASTEEL



WONINGEN

De structuurschets voorziet dwars door het park een 'montage-as', die voor een centrale verbinding zorgt tussen Groenstraat/Pintestraat en de Koning Albertlaan. Hierlangs worden in het ommuurde grasveldje waar vandaag de fruitbomen staan, woningen voorzien in een gemeenschappelijke tuin, begrensd door een haag en een rondlopend pad. Deze 'woongaard' bestaat uit drie geschrante bouwblokken. Het kopgebouw langs de Koning Albertlaan krijgt eenzelfde oriëntatie als de bestaande bebouwing in de straat en werkt het bebouwingspatroon af. Het gebouw bezit door zijn vormgeving en architectuur een signaalfunctie en begrenst de centrum sfeer. De twee ander blokken zijn op een dusdanige manier ingeplant dat er een maximale transparantie is

naar het park toe, zonder afbreuk te doen aan de privacy van nieuwe bewoners. De structuurschets vormt een doorgroeimodel: het biedt een oplossing op lange termijn door een suggestie te doen voor een kwalitatieve invulling en hoekafwerking voor de bebouwing op de hoek van de Koning Albertlaan met de Baron de Gieyiaan. De zone biedt mogelijkheden om de fysieke relatie met het gemeentehuis te bevorderen via een voetweg. Langs de randen wordt het parkdomein op een eigenzinnige manier ingericht. Het omgevende struikgewas wordt voorzien van een aantal doorsnijdingen en fietsshavenities. Het voorplein blijft het karakter en de context van het kasteel ondersteunen. Het fungeert als ontmoetingsruimte bij recepties, seminars en

groepstochten. Op deze manier gaat het een relatie aan met het aangrenzende dorpsplein. Het vormt als het ware een overgangzone tussen de harde ruimte van het dorpsplein en de zachte ruimte van het park. Het park bezit de historische elementen van een romantische kasteeltuin, met een gevarieerde wandeling van de ene ruimtebeleving naar de andere. Het nieuwe montage landschap maakt gebruik van de historische componenten en transformeert ze tot hedendaagse bruikbare structuren. Het parkontwerp gaat in eerste instantie uit van de stedenbouwkundige context zonder de kwaliteiten van het parkklimaat op microschaal te onderkennen. Niet alleen de bebouwde omgeving, maar vooral de ruimtelijk-functionele relaties ten opzichte van elkaar

worden gebruikt als middel om de dynamiek in het park te bestendigen en te bevorderen. Het is niet de harmonieuze samenhang die de attractiviteit van het park zal bepalen, dan wel de toevalligheid van ontmoeting en sfeer die de verschillende deelstructuren op elkaar uitoefenen. Het kasteel blijft als beeldbepalend element in het park zijn positie en symboolwaarde behouden. De buitenhuid wordt volledig gerenoveerd. De binnenruimtes worden afgewerkt in casco. De herbestemming wordt overgelaten aan privaat initiatief waarbij het van belang is dat deze complementaire mogelijkheden biedt aan de gemeente en het verenigingsleven. Het lijkt het ontwerp team interessant hieromtrent een publiek debat op gang te brengen.