

RESTAURATIE EN VERBOUWING  
VAN HET BEGIJNHOF  
TE DIKSMUIDE.



Het Begijnhof van Diksmuide is één van de vestingen van De Lovie, een centrum voor begeleiding van personen met een verstandelijke handicap. De site is beschermd als monument. Voor de twintig mensen met verstandelijke handicap die er wonen, biedt deze locatie vele kansen: wonen dicht bij het stadscentrum, gebruik kunnen maken van sport- en ontspanningsfaciliteiten in de stad, ontmoeting met de vele toeristen die het Begijnhof bezoeken, meewerken in een winkelproject op de site.

Het Diksmuidse Begijnhof is een getuige van de beginnende beweging in de 13<sup>de</sup> eeuw. Na WO I werd het wederopgebouwd in historiserende stijl. Het is een typisch pleinbegijnhof. De bezoeker wordt onmiddellijk gecharmeerd door het vrij authentiek aangelegde binnenplein met waterput en bloemenperken. Vier gebouwen omsluiten dit plein: twee witgekalkte hoofdgebouwen, het poorthuis en de kapel. De oorspronkelijke verticale structuur van het bewoonde gebouw is grotendeels doorbroken. Hierin situeerden zich eertijds de

woning van de grootjuffrouw en de kluisen. Het andere gebouw, dat sinds vele jaren leegstaat, omvat vier huizen die nog vrij intact zijn qua structuur en indeling. De woningen zijn van het binnenplein afgesloten door ommuurde voortuintjes. In het vroegere poorthuis is een winkelproject ingericht.

Het is de bedoeling op de site kleinschalige woonvormen te realiseren voor een 25-tal mensen met een verstandelijke handicap evenals het huidige winkelproject, een bezoekerscentrum en een als gastenlogies ingericht beginnendhuisje. Ook de herinrichting van het beginnhofplein met de achterliggende tuin behoren tot deze studieopdracht. De opdracht van de kapel omvat enkel beperkte restauratiewerken.

Bij deze realisatie wordt rekening gehouden met de cultuurhistorische en architectuurhistorische waarden van het Begijnhof, met een functionele inrichting alsook met het creëren van een evenwicht tussen privacy van de bewoners en de sociale interactie met de bezoekers op de site.



LOCATIE	PUBLICATIEDATUM	03/02/2006
Begijnhofstraat 2	SELECTIEDATUM	06/06/2006
8600 Diksmuide	GUNNINGSDATUM	13/10/2006
BOUWHEER	CONTRACTDATUM	
De Lovie vzw	OPLEVERINGSDATUM	

ONTWERPTEAM A

Dial-architects

ONTWERPTEAM B

TV Barbara Van der Wee / Sum Project

ONTWERPTEAM D

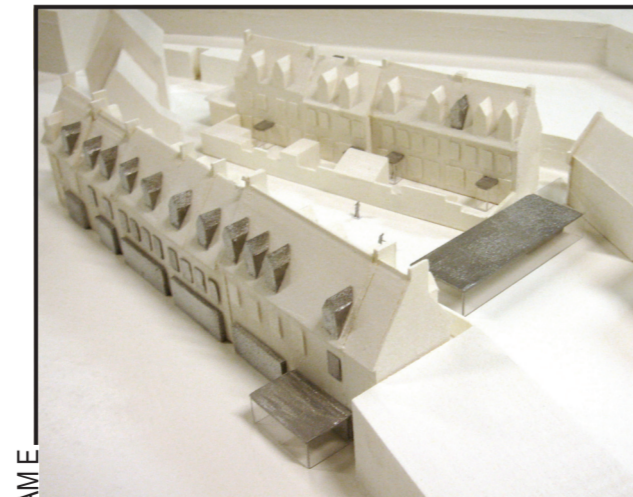
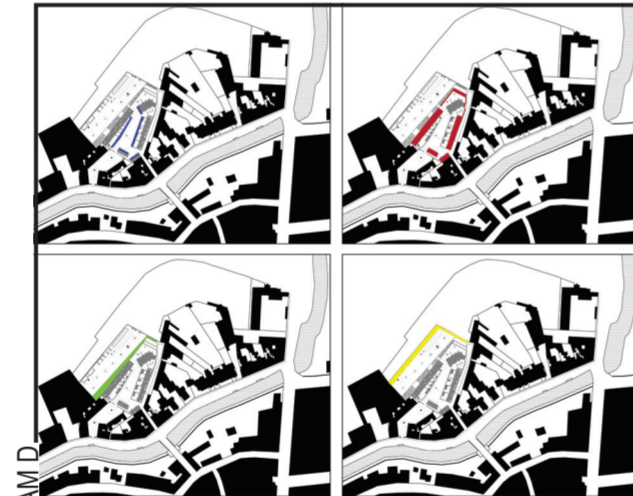
Philippe Vander Maren + Mireille Weerts

ONTWERPTEAM E

Architectenbureau JMW

geen beeldmateriaal aanwezig

geen beeldmateriaal aanwezig



ONTWERPTEAM C

Egus architecten en ingenieurs

2 p 2 p+ 5 p 5 p+ 11 Stu BR GR BC W GV

Woningen voor 25 personen

gemeenschappelijk

Gastverblijf

Bezoekerscentrum

Winkel

bergruimte

Het uitgangspunt is de structuur van de beginhuisjes te respecteren, herstellen en herwaarderen. De nieuwe woonfuncties worden maximaal ingepast binnen de bestaande verticale structuur. De nieuwe bouwvolumes worden zorgvuldig geproportioneerd, ingepland en gematerialiseerd in relatie tot de omgevende bestaande volumes.

Door een aantal nieuwe programmapunten wordt het beginnhof optimaal geïntegreerd in de omgevende maatschappelijke structuur

- vergroten toeristisch-culturele trekpleisterfunctie door de vernieuwing
- multifunctioneel-cultureel gebruik van de kapel
- uitbouw bezoekerscentrum in functie van sociale integratie in combinatie met OA-winkel annex galerij en beperkte terrasfunctie
- verhoogde attractiviteit van de buurt door de vernieuwing, in het verlengde van de kade- en vaartrenovatie

In de eerste vleugel wordt gemengd wonen en een aantal gemeenschapsfuncties voorzien, in de tweede vleugel individueel wonen en een gastenverblijf. In het poortgebouw komt de winkel en in de kapel een multifunctionele gemeenschapsruimte. De zoektocht naar een geschikte plek voor het bezoekerscentrum heeft geleid naar de inplanting ervan als sluitsteen voor het Hofplein.

Er wordt geopteerd voor een perifere circulatie. De horizontale circulatie in de tweede vleugel doorbreekt de verticale huisjes-structuur van de gebouwen wordt daarom uit het volume gehaald en in een toegevoegd serre-volume ondergebracht waarin ook de verticale circulatie wordt georganiseerd. De lift, trappen, passerelles en verblijfsplateaus animeren dit nieuwe volume dat op het gelijkvloers een aangename verblijfsruimte wordt in het verlengde van de zit- en eetkamer en als intermediaire ruimte naar de tuin toe. De verbinding tussen de gemeenschapsfuncties, het bezoekerscentrum en de winkel gaat achter het bezoekerscentrum door en via de heropende poortdoorgang verder door naar de tuin.

Door de toevoeging van het bezoekerscentrum ontstaat een sluitende interrelatie tussen de omgevende functies en ruimtes van het Begijnhofplein: de woonvolumes van beide vleugels en de gemeenschapsfuncties van enerzijds kapel en anderzijds bezoekerscentrum annex winkel. Er ontstaat nu een interessante verhouding tussen het nieuw gevormde 'onthaalpleintje' / 'antichambre' en het centrale Begijnhofplein zelf.

REALISATIE

SITE & OPDRACHT