

**VERBOUWING EN UITBREIDING
VAN HET GEMEENTEHUIS
TOT EEN ADMINISTRATIEF CENTRUM
VOOR GEMEENTE EN OCMW
TE MEEUWEN-GRUITRODE.**



Het voorwerp van de studieopdracht betreft het ontwikkelen van een visie op de inrichting van de campus tussen het huidige gemeentehuis en het OCMW, voor de gefaseerde inplanting van een administratief centrum voor gemeente en OCMW, een kinderopvang en een dienstencentrum voor senioren. Beide besturen willen hier een ruimte scheppen waar zij de burger diverse administratieve, informatieve en ondersteunende diensten aanbiedt en voor haar personeel een aangename en toekomstgerichte werkomgeving creëert. In een eerste fase willen beide besturen een so-

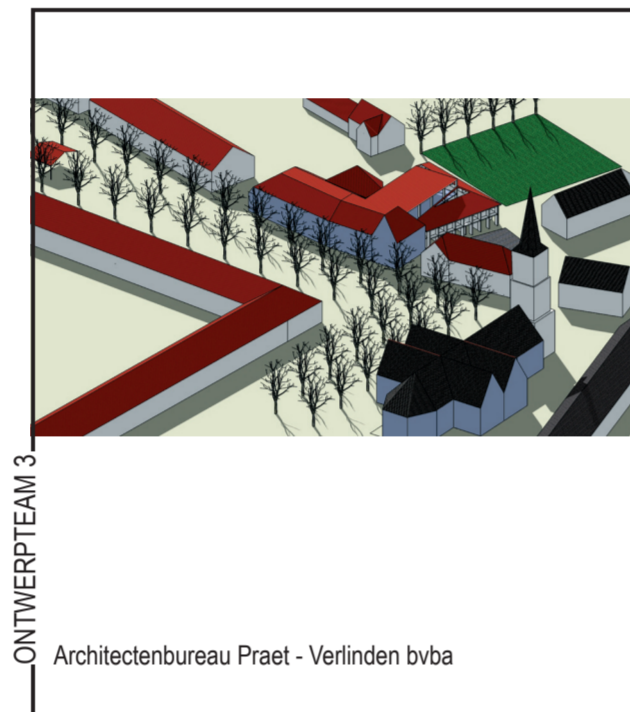
ciaal huis realiseren door het uitbreiden en verbouwen van het huidige gemeentehuis tot een administratief centrum waarin beide besturen streven naar een optimale onderlinge integratie. De architectuur dient de herkenbaarheid van de openbare dienstverlening te ondersteunen door een logische en flexibele planindeling, een optimale en duidelijke toegankelijkheid en een klantgericht onthaal. De inpassing in omgeving moet zorgen voor de juiste uitstraling van de openbare dienstverlening.



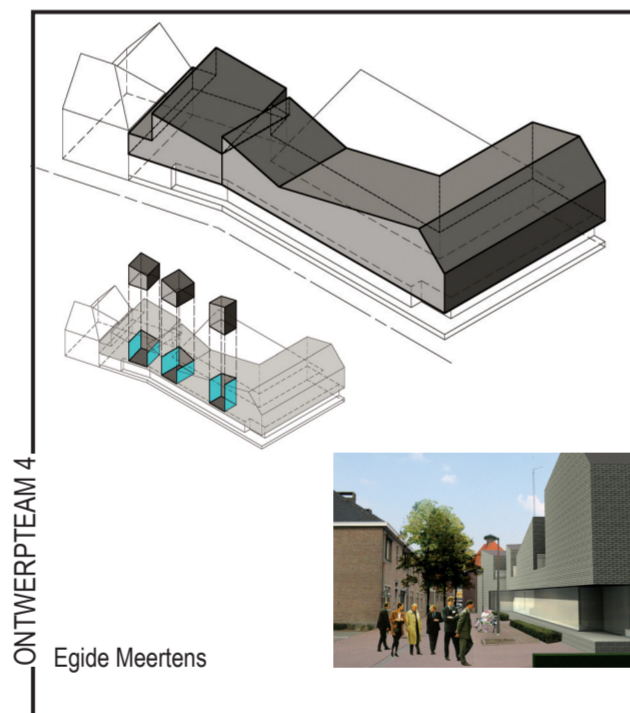
SITE & OPDRACHT	LOCATIE	PUBLICATIEDATUM	15/07/2005
	Dorpsstraat 44	SELECTIEDATUM	23/01/2006
	3670 Meeuwen-Gruitrode	GUNNINGSDATUM	07/06/2006
BOUWHEER	CONTRACTDATUM		
	Gemeente & OCMW Meeuwen-Gruitrode	OPLEVERINGSDATUM	



ONTWERPTeam 2
Living F01



ONTWERPTeam 3
Architectenbureau Praet - Verlinden bvba



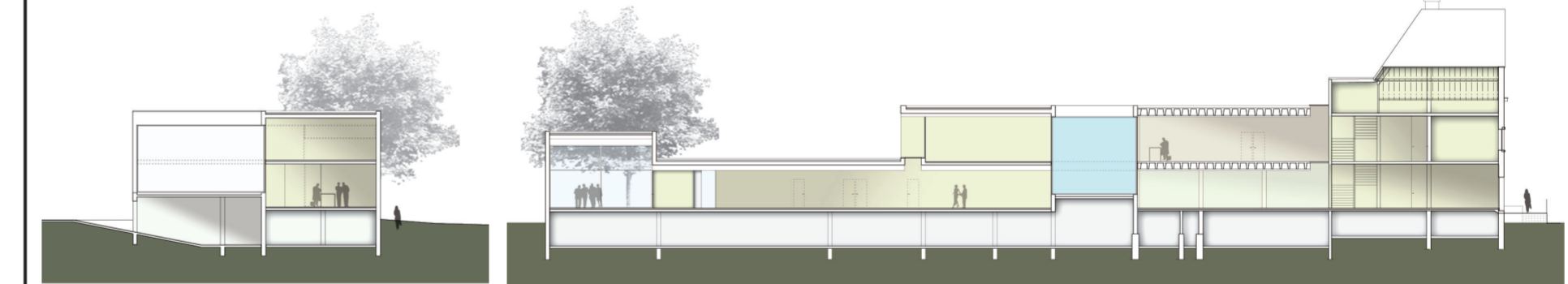
ONTWERPTeam 4
Egide Meertens



ONTWERPTeam 5
Cops Architecten



ONTWERPTeam 1
Hans Verstuyft Architecten bvba



Meeuwen kenmerkt zich als een landelijke, bescheiden gemeente. Voornamelijk de schaal, de inrichting van de openbare ruimte en het verkeer zijn beeldbepalend. Opvallend in de Dorpsstraat is de bibliotheek die concurreert met het gemeentehuis. Naast de onpraktische indeling, is de gevelaanblik van beide gebouwen verwarrend voor de bezoeker. Het nieuwe administratief centrum en sociaal huis moet het karakter van het gebouw versterken en zich onderscheiden van de bibliotheek. Om het nieuwbouwprogramma te verwezenlijken wordt gekozen om in het verlengde aan te bouwen. Dit gebeurt lineair, met als referentie de historische groei van een dorp tot gemeente, refererend naar het kleinschalig dorpsweefsel en de verschillende

kroonlijsthoogtes, inkepingen en volumes. In combinatie met patio's wordt het een laagdrempelig gebouw, een open huis. De strook achteraan wordt ingericht als park en vormt een reserve voor uitbreiding. Architecturaal wordt er gestreefd naar een zo groot mogelijke openheid, transparantie en leesbaarheid doorheen het gebouw. De balie wordt centraal geplaatst en de ruimte ervoor en er rond is ruim genoeg als ontmoetingsruimte en foyer. Op deze plek ontstaat een binnenstraat die de verschillende diensten verbindt. Stedenbouwkundig is er gestreefd naar het creëren van een pleinwand.