

NIEUWBOUW EN/OF VERBOUWING
VAN DE MUZIEKACADEMIE
TE HAALERT.



De Stedelijke Academie voor Muziek, Woord en Dans van Ninove heeft twee vestigingen, in Denderhoutem en Haaltert. De vestiging in Haaltert is vandaag gevestigd in oude schoolgebouwen met zware bouwfysische problemen. Daarom heeft het gemeentebestuur beslist om een nieuwe academie te bouwen, waarbij de verbouwing van sommige delen van het huidige gebouw niet uitgesloten is.

Omdat het om deeltijds onderwijs gaat staan de leslokalen overdag vaak leeg. Het terrein grenst aan de sporthal die nood heeft aan meer vergaderruimtes en bijkomende pakeergelegenheid. De gemeente wil dan ook een visie ontwikkelen omtrent een eventueel multifunctioneel gebruik, rekening houdend met de eigenheid en de specifieke noden van de muziekacademie.

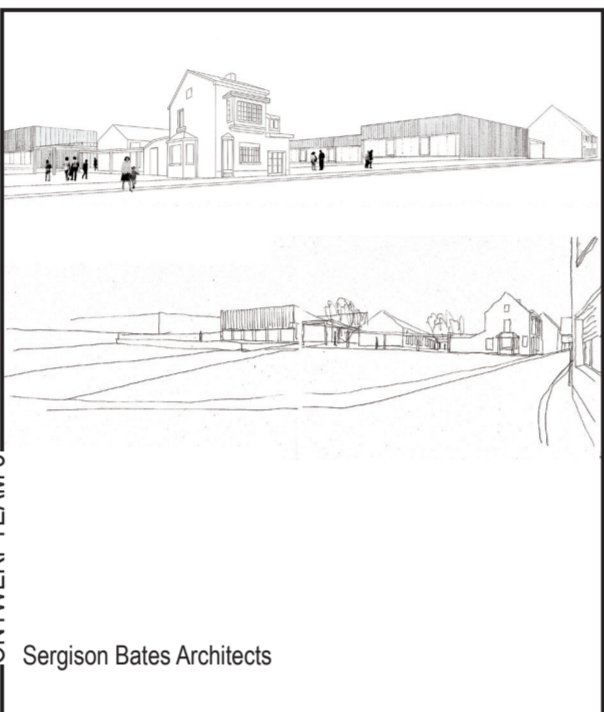


LOCATIE	PUBLICATIEDATUM	16/07/2003
Molenstraat 19 9450 Haaltert	SELECTIEDATUM	22/10/2003
	GUNNINGSDATUM	13/05/2004
BOUWHEER	CONTRACTDATUM	
Gemeente Haaltert	OPLEVERINGSDATUM	

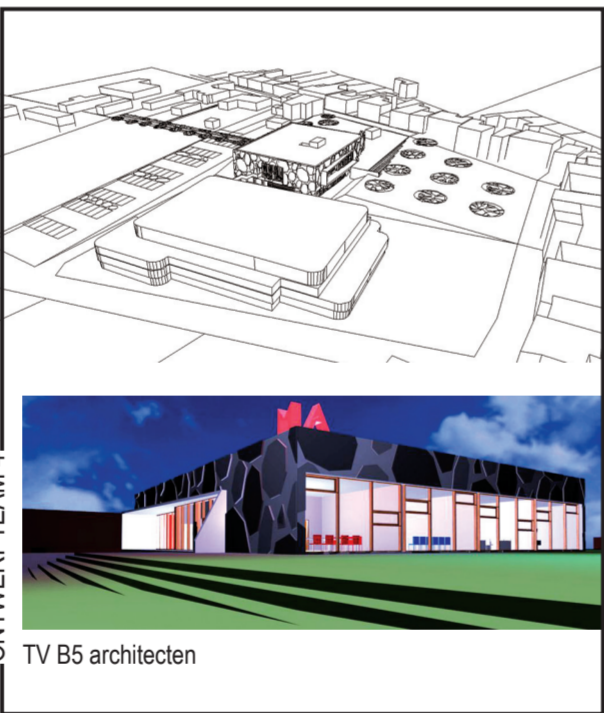
ONTWERPTEAM 2



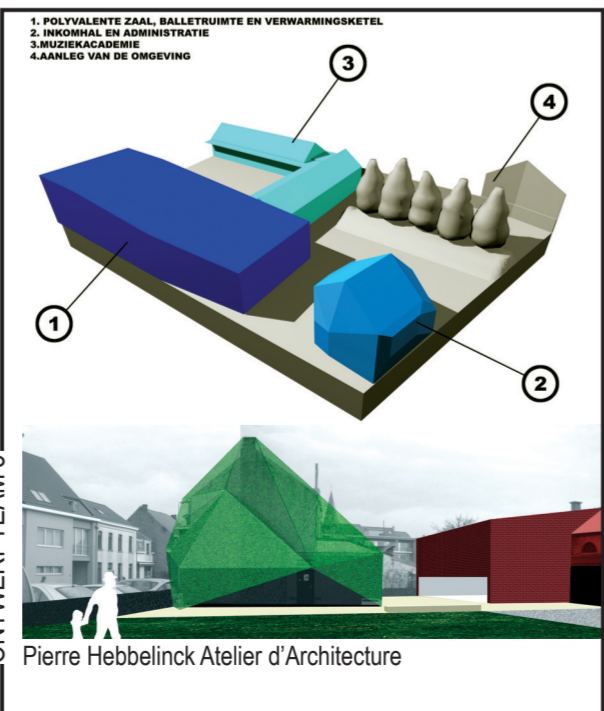
ONTWERPTEAM 3



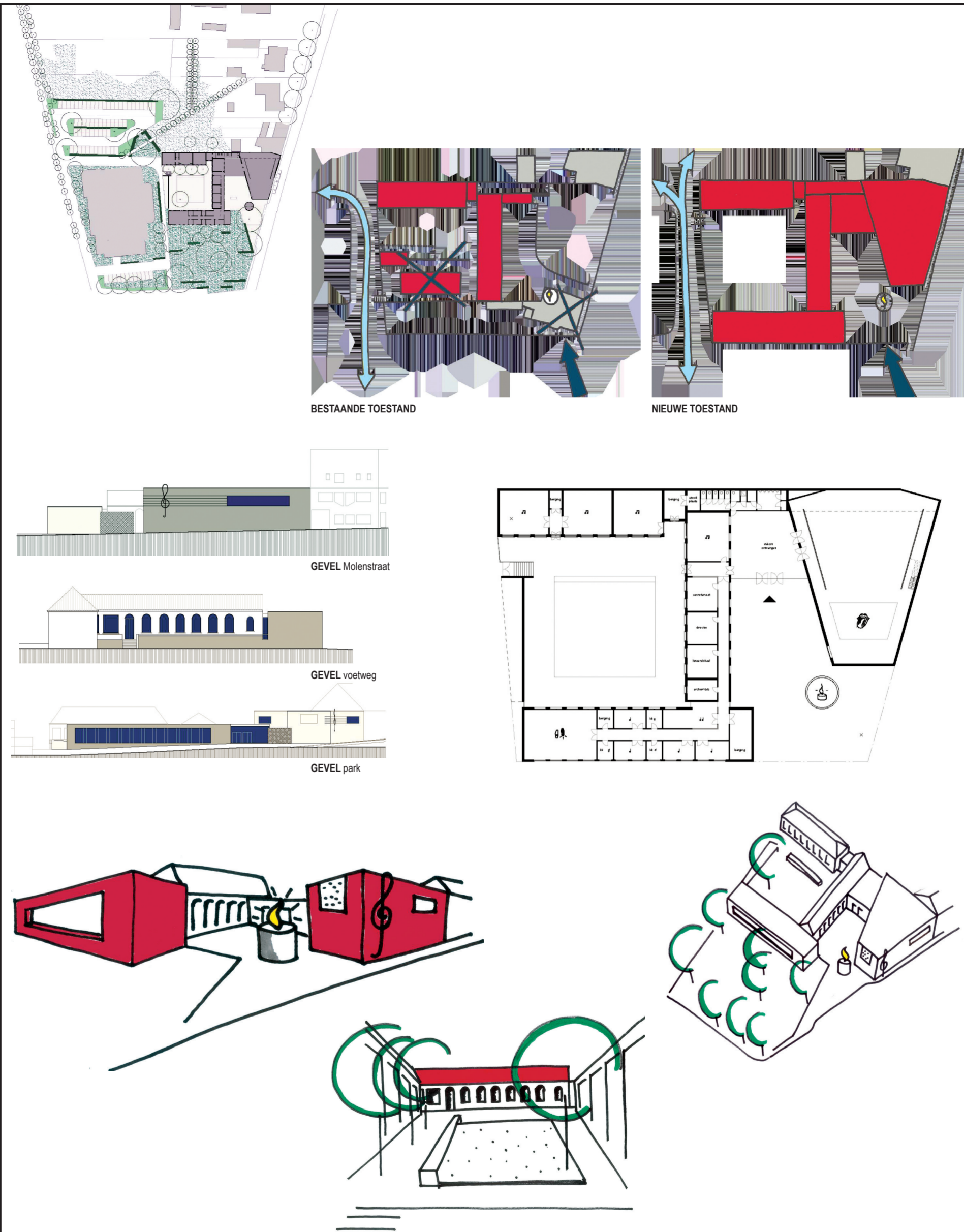
ONTWERPTEAM 4



ONTWERPTEAM 5



ONTWERPTEAM 1



Het perceel tussen de Molenstraat en de Borrekenskerkweg dringt als een wig in de dorpskern: er bevinden zich een kerkhof, sportpleinen en een sporthal, scholen, en de muziekacademie. Het volledige perceel is als gemeentelijke parkzone te bestemmen, te verdichten, en aan te leggen. De enkele bestaande woningen kunnen blijven. Er komt één geïntegreerde parking. De bestaande voetwegen worden versterkt. De oorspronkelijke glooiing van het terrein rond de sporthal wordt hersteld, dus verhoogd, zodat dit gebouw minder dominant wordt en de relatie met de muziekschool verbeterd. De bestaande typische schoolgebouwen (mede het historisch geheugen van het dorp) passen binnen het opgegeven programma en blijven behouden. Doordat enkele ook langs buiten bereikbaar zijn, kunnen ze autonoom functioneren voor andere culturele activiteiten. De uitbreiding van de academie gebeurt op de grens met het toekomstige parkje, waarmee op die manier een wisselwerking ontstaat én een centraal plein dat van de school terug één geheel maakt. Op de plek van het vroegere gemeentehuis,

langs de Molenstraat, komt de multifunctionele zaal: ze is goed zichtbaar vanuit het dorpscentrum en ze trekt de aandacht. Door de centrale gemeenschappelijke inkom kunnen academie en zaal apart gebruikt worden. De bestaande hoogspanningscabine wordt gerecupereerd en geïntegreerd als een sterk signaal. Aansluitend met de beeldvorming van het dorpschooltje wordt de eenvoudige en sobere architectuur verder gezet. De traditionele materialen en kleuren worden overgenomen.