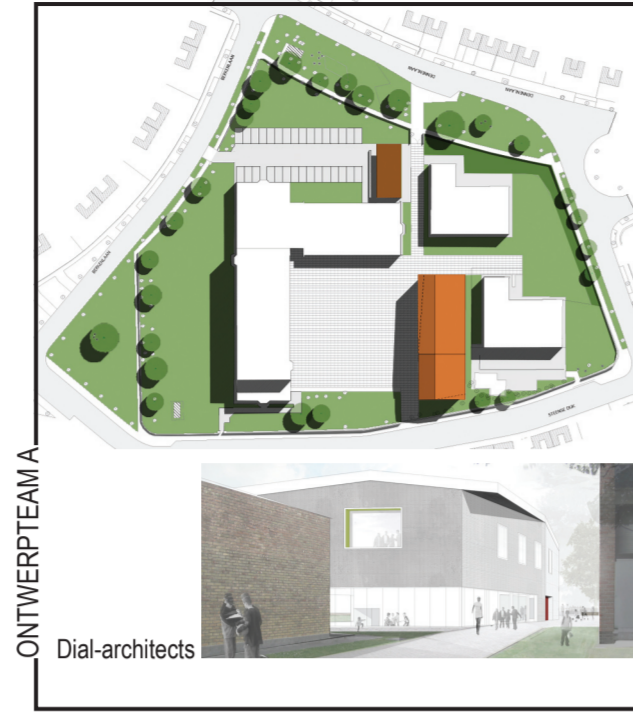


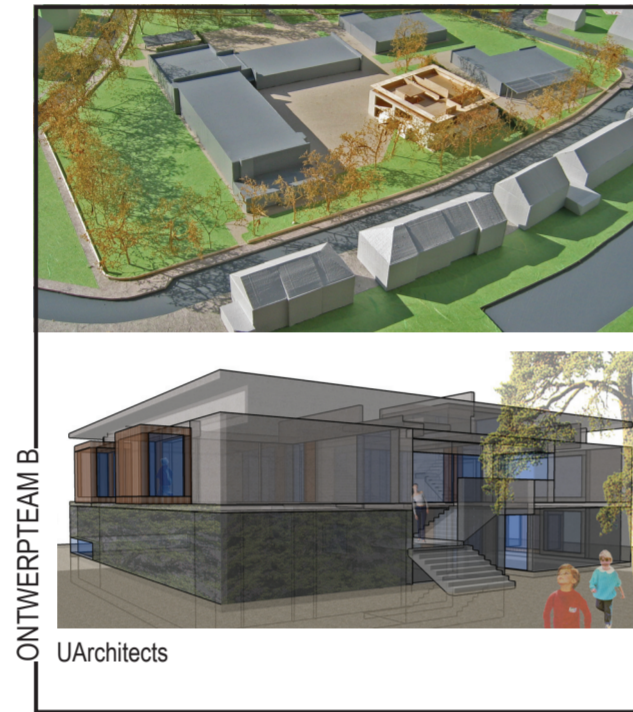
**NIJEUWBOUW
TEN BEHOEVE VAN
BASISSCHOOL 'STENE'
TE OOSTENDE.**



Het domein, grenzend aan drie straten, huisvest de basisschool 'Stene'. Aan de overkant van de straat zit de secundaire school. Het domein bevindt zich onder een vliegtuigroute van de luchthaven van Oostende waardoor de bouwvoorwaarden vrij strikt zijn. De reeds bestaande gebouwen, drie definitieve gebouwen en één voorlopig paviljoen verspreid over het domein, blijven behouden. Vanwege een sterke leerlingenaangroei moet deze school uitgebreid worden. De nieuwbouw zal voornamelijk klaslokalen bevatten met een totale oppervlakte van 883 m².



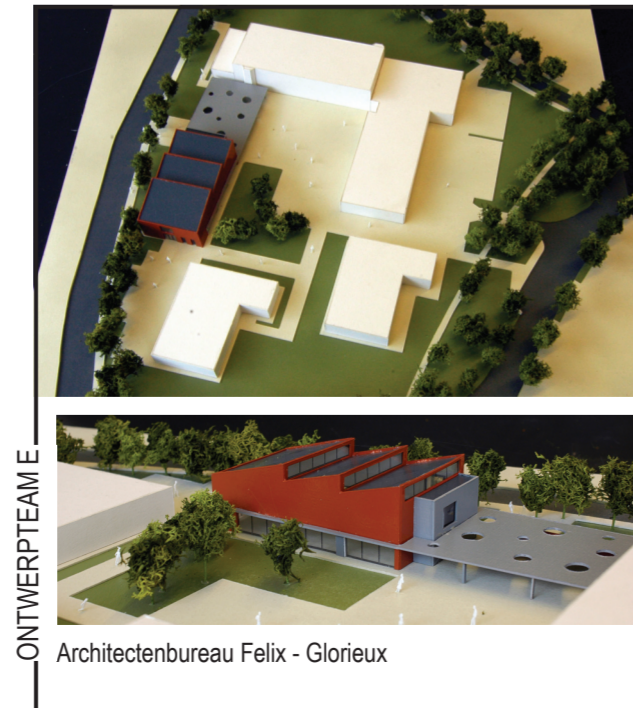
ONTWERPTEAM A



ONTWERPTEAM B



ONTWERPTEAM C

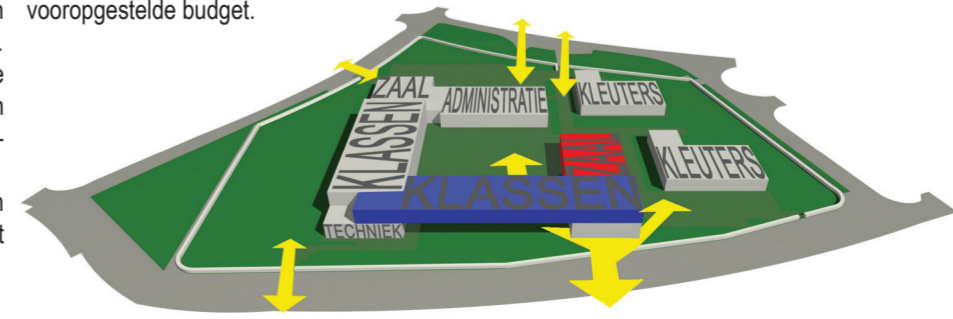


ONTWERPTEAM E



De huidige school heeft een open karakter. Er is geen gearticuleerde schoolmuur, schoolpoort of hoofdingang. Het beeld van een 'open' school sluit aan bij de visie van de directie op opvoedkundig en educatief vlak. Er wordt bij de inplanting van het nieuwe ontwerp getracht de school zo 'open' mogelijk te maken. De polyvalente zaal wordt centraal in de bestaande scholensite geplaatst als pleinwand langs de centrale speelplaats, dwars op de Steense Dijk. Van waar men het schoolterrein ook betreedt, men heeft altijd zicht op deze zaal. De polyvalente zaal vormt hierdoor letterlijk het centrum en de motor van activiteiten op school. Om het polyvalente gebruik van de zaal te maximaliseren en om haar functie als generator te beklemtonen, wordt de zaal op het gelijkvloerse niveau ingeplant. Ze staat in directe relatie tot de speelplaats met een beglaasde gevel die grotendeels open kan. Op die manier kunnen de zaal en de speelplaats als één geheel gebruikt worden. De zaal kan afzonderlijk van de school functioneren en is daardoor ook bruikbaar voor buitenschoolse activiteiten. De nieuwe klassen worden in één lang bouwblok op de verdieping langs de Steense Dijk georganiseerd. Het bouwvolume sluit aan tegen de bestaande klassenvleugel. Hierdoor ontstaat er onder het nieuwe klassenblok een overdekte speelruimte. De visuele relatie tussen de straat en de speelplaats blijft behouden, maar de verharde speelplaats krijgt een nadrukkelijker aflijning. Er is bewust gekozen om de circulatie van het nieuwe gebouw te laten aansluiten op de circulatie van de bestaande klassen op de verdieping. Dit biedt vooral op vlak van interne circulatie en brandevacuatie voordelen. Daarenboven kan op die manier de volledige school rolstoeltoegankelijk gemaakt worden met de toevoeging van slechts één lift. Elke klas is voorzien van grote glaspartijen die een aangenaam daglichtmilieu creëren en een goede visuele relatie garanderen met de buitenomgeving zonder oververhitting uit het

oog te verliezen. Elke klas heeft een eigen terrasje en krijgt op die manier het gevoel van een buitenklas. Bovendien is er rekening gehouden met de vraag van de directie om iets 'extra' te bieden aan de klassen binnen de gestelde budgettaire begrenzing. Hiervoor wordt er tussen de klassen en de circulatiezone een intermediaire ruimte gecreëerd die kan worden aangewend als extra zone voor bijvoorbeeld hoekwerk, leeshoek, klasbib, computerhoek, vertelhoek, kast-opbergruimte,... zonder de relatie met de klas en de circulatiezone te verliezen. Daarenboven kunnen er een aantal 'micro-klassen' worden toegevoegd die toegankelijk zijn zowel vanuit de klassen als vanuit de circulatiezone. Hiermee wordt het mogelijk om in toenemende mate geïndividualiseerd onderwijs te organiseren. Het gebouw is ontworpen vanuit een pragmatische benadering van technische, organisatorische en energetische parameters wat resulteerde in een esthetisch en economisch ontwerp. Deze parameters bepaalden ook de keuze van de structuuropvatting, de materialen, constructieve details en de uiteindelijke inrichting en afwerking van de respectievelijke ruimtes. Er is gestreefd naar een maximalisatie van benutbare oppervlakte, belevingswaarde en esthetiek binnen het vooropgestelde budget.



Van Wassenhove architecten

LOCATIE	PUBLICATIEDATUM	14/07/2006
Steensedijk 352	SELECTIEDATUM	12/12/2006
8400 Oostende	GUNNINGSDATUM	23/10/2007
BOUWHEER	CONTRACTDATUM	
Gemeenschapsonderwijs	OPLEVERINGSDATUM	