



**NIEUWBOW  
VAN EEN ADMINISTRATIEF CENTRUM  
VOOR HET DISTRICT HOBOKEN.**



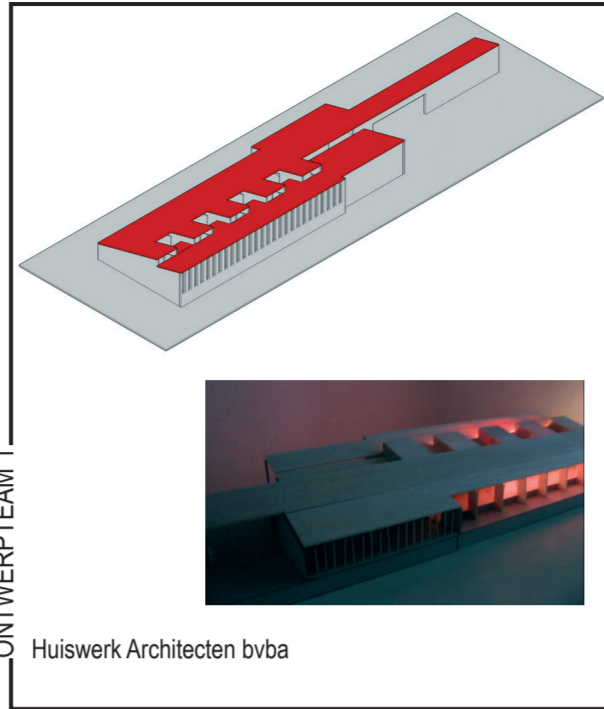
De opdracht betreft het bouwen van een nieuw administratief centrum voor de publieksfuncties van de districtsadministratie van Hoboken. Het project maakt deel uit van een totaaloperatie waarbij alle districtshuizen een grondige renovatiebeurt krijgen en uitgerust worden met klantvriendelijke en personeelsveilige loketten. De bouwzone is gelegen binnen een beschermd landschap en binnen het zicht van een beschermd monument : Kasteel Sorghvlied. Op advies van de afdeling Monumenten en Landschappen wordt een nieuwbouw met hedendaagse uitstraling beoogd die een architecturaal statement mag zijn

en die wat betreft vormgeving en volume in verhouding staat met de omgeving. De stad Antwerpen wil hier een 'plek' creëren waar zij de burger diverse administratieve en informatieve diensten aanbiedt en voor haar personeel een aangename en veilige werkomgeving. Dit zou zich niet alleen ruimtelijk moeten vertalen, maar ook inhoudelijk. De architectuur ondersteunt de dienstbaarheid en de herkenbaarheid van de openbare dienstverlening door het materiaalgebruik, een logische en gebruiksvriendelijke planindeling, een optimale toegankelijkheid en de inpassing in de omgeving.



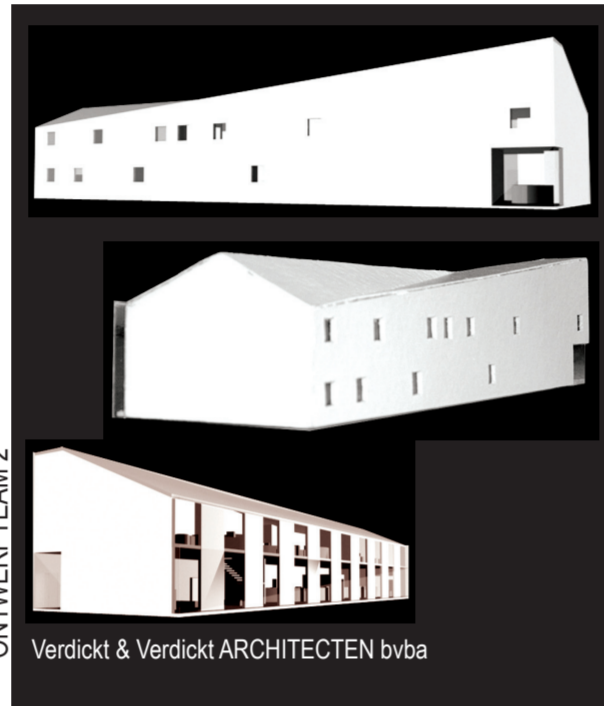
LOCATIE	PUBLICATIEDATUM	09/07/2004
Marneflaan 3	SELECTIEDATUM	04/10/2004
2660 Hoboken	GUNNINGSDATUM	24/11/2004
BOUWHEER	CONTRACTDATUM	
Stad Antwerpen	OPLEVERINGSDATUM	

ONTWERPTeam 1



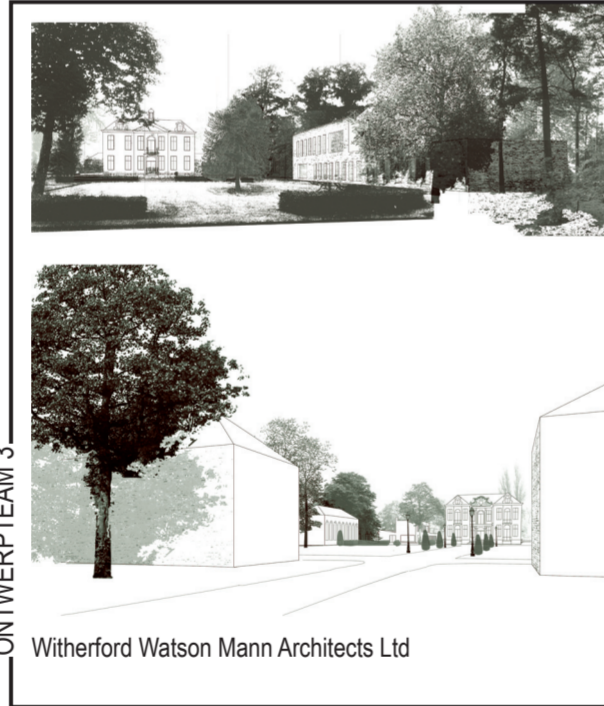
Huiswerk Architecten bvba

ONTWERPTeam 2



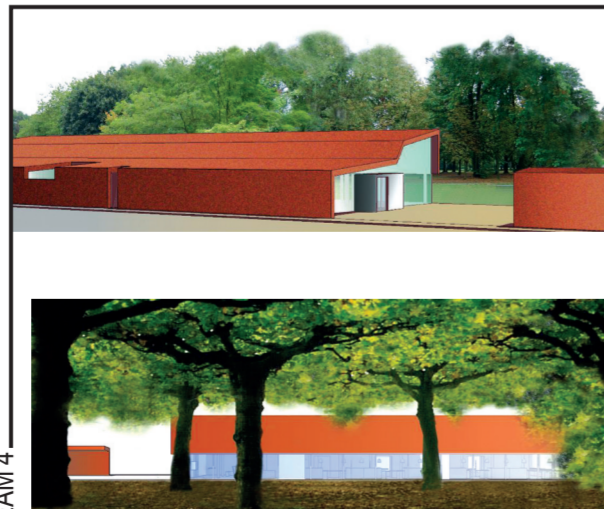
Verdickt & Verdickt ARCHITECTEN bvba

ONTWERPTeam 3



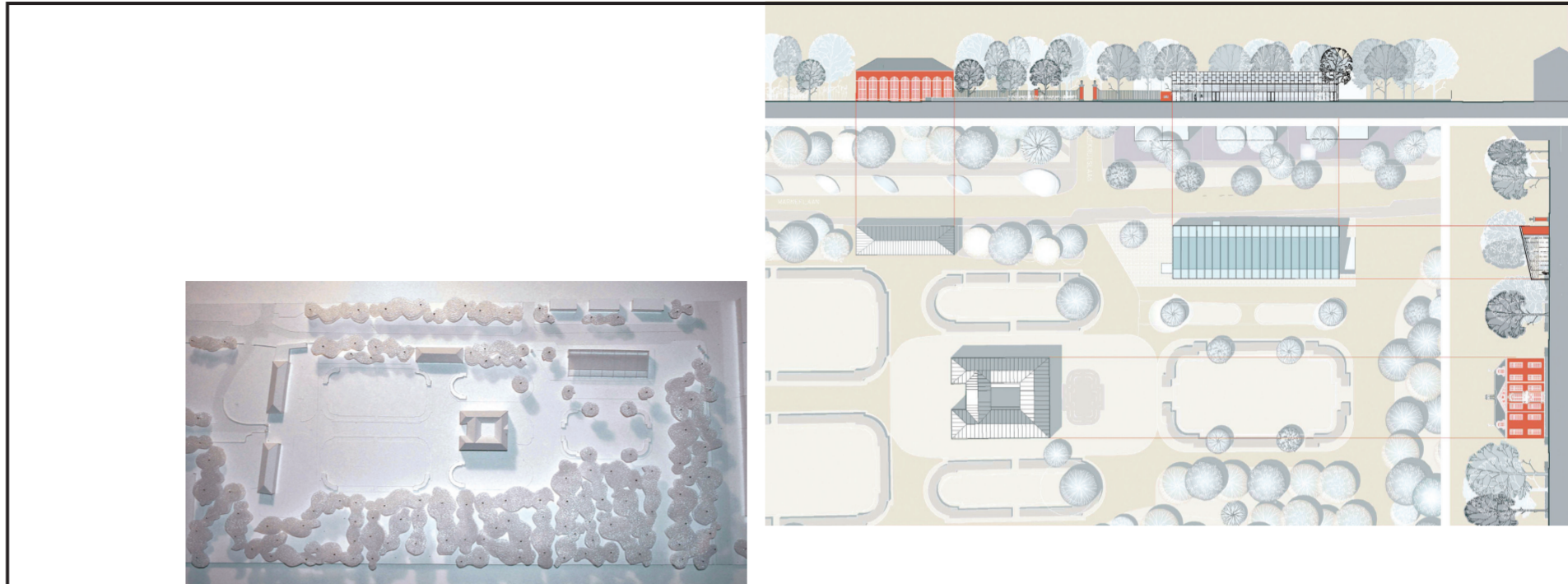
Witherford Watson Mann Architects Ltd

ONTWERPTeam 4

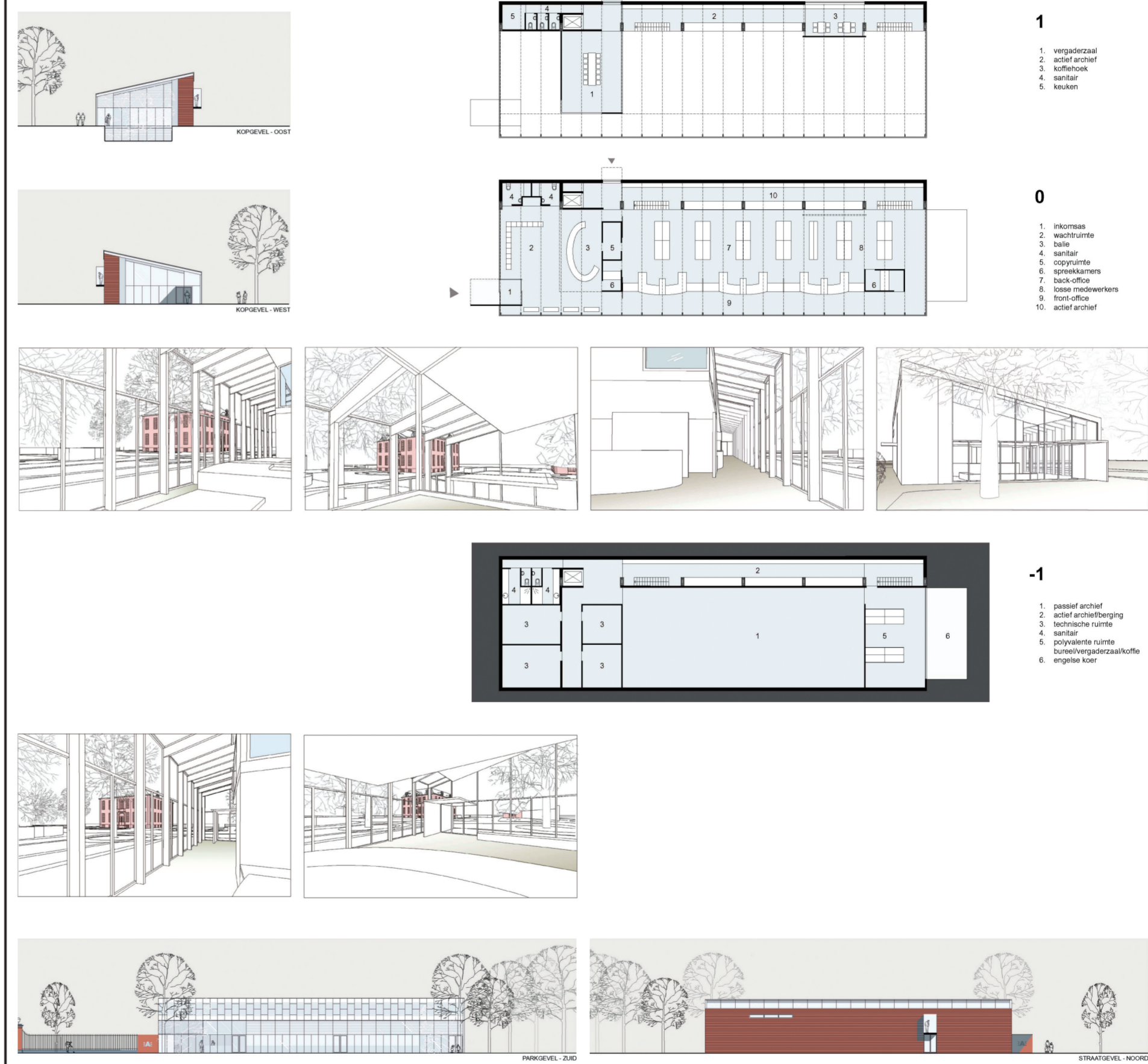


Boud Rombouts, BV 1076 bvba architectenatelier

ONTWERPTeam 5



Architectenbureau Praet - Verlinden bvba



Met haar oorsprong in de 16<sup>de</sup> eeuw en onder invloed van de romantiek draagt domein Sorghvlied de geschiedenis van Hoboken in zich. Vandaag stelt Hoboken haar patrimonium en groene tuinen ten dienste van haar bevolking en ziet in Sorghvlied een voorbeeldfunctie. Tegenover het besloten kasteel is het nieuw administratief centrum een open, transparant, niet volumineus gebouw dat zich schikt in het park. Het volume is langwerpig en is samengesteld uit twee schalen: één gesloten, één beglaasd. De noordelijke schaal is een gesloten isolerende ontubbelde wand en overkappende dakstructuur: een buffer naar de kantoren, aangenaam voor de werknemer. Zuidelijk, aan publieke zijde vormt de gevel een serreachtig dak en is volledig beglaasd, toegankelijk en uitnodigend voor de burger. Beide delen schuiven over elkaar en vormen een dubbele schaal.

De glasarchitectuur ondersteunt de behoefte om de binnenruimte te openen en als het ware te versmelten met buiten. Het voorstel herinnert in die zin aan poëtische beelden uit het verleden maar weerspiegelt wat vandaag leeft : architectuur waarin grenzen vervagen, doorzichtig, drempelloos, die de natuur in zich opneemt...; architectuur die absorbeert, reflecteert... Het ontwerp resulteert in een rationeel gebouw met beperkte grondoppervlakte en compact volume. De organisatie van het plan is helder en flexibel in de tijd. De constructie is aan de basis ecologisch. Het programma is over drie bouwlagen georganiseerd. Op alle lagen is langsheen de noordelijke zone een langwerpig besloten volume dienstig voor bergingen, sanitair en verticale circulaties. Zuidelijk langsheen het park is telkens een open ruimte vrij invulbaar.

REALISATIE

SITE & OPDRACHT