

**ONTWIKKELINGS- EN BEELDKWALITEITPLAN  
VOOR DE GEHUCHTEN  
PROSPOLDER, OUDEN DOEL EN OMGEVING  
TE BEVEREN.**



De ontwikkelingsschets 2010, het geactualiseerde Sigmaphan en de achtergrondnota natuur beogen de ontwikkeling van een groot noordelijk natuurgebied. Het wordt heden ingenomen door landbouwactiviteiten. De poldergehuchten Prosperpolder en Ouden Doel grenzen nauw aan of komen mogelijk volledig in dit toekomstig natuurgebied (overstromingsgebied, estuariene natuur) te liggen.

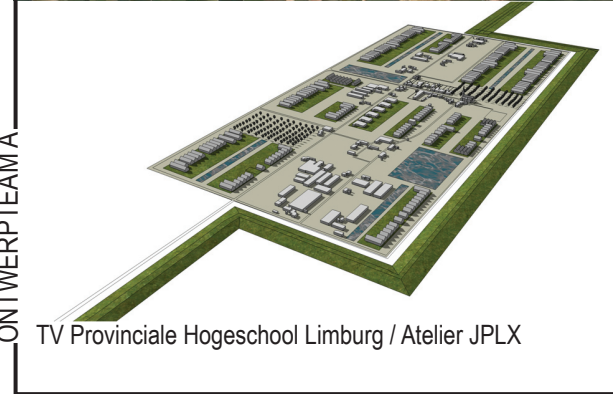
Met de opmaak van deze studie wenst de bouwheer voortijdig ideeën of acties voor inrichting, leefbaarheid, ... naar voor te schuiven. Een belangrijke invalshoek voor deze studie vormt het menselijke aspect. De visie op het gebied dient dan ook ontwikkeld te worden in functie van de leefbaarheid voor de bewoners van de poldergehuchten. Ook belevingswaarde en beeldkwaliteit zijn belangrijke aspecten die in deze studie aan bod moeten komen. De studie omvat het uitwerken van een toekomstbeeld/stedenbouwkundig ontwerp voor Prosperpolder en Ouden Doel, een verkenning van mogelijke acties om de leefbaarheid van Prosperpolder te verhogen en een toekomstvisie op het nieuwe landschap met aandacht voor de cultuurhistorische eigenheden en recreatief medegebruik. De studie omvat ook de opmaak van een concreet actieprogramma met aandacht voor de fasering van de werken.



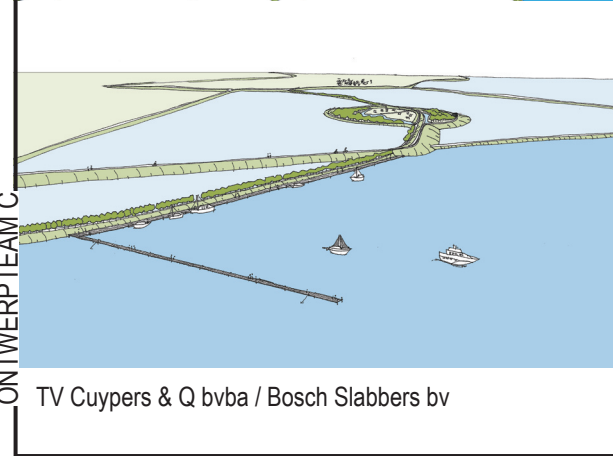
LOCATIE	PUBLICATIEDATUM	03/02/2006
noordelijk deel van de gemeente 9120 Beveren	SELECTIEDATUM	11/09/2006
BOUWHEER	GUNNINGSDATUM	06/03/2007
Gemeente Beveren	CONTRACTDATUM	
	OPLEVERINGSDATUM	



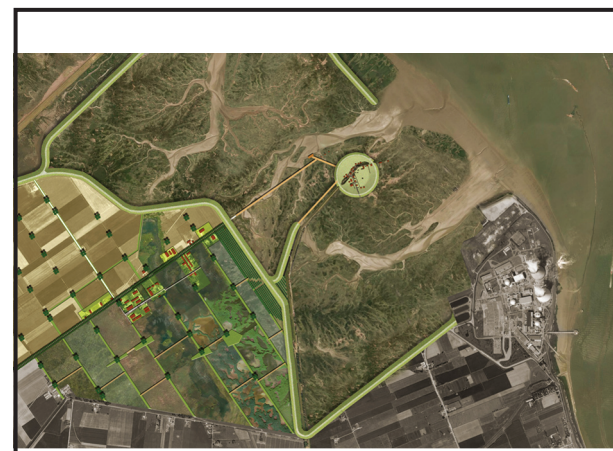
ONTWERPTEAM A



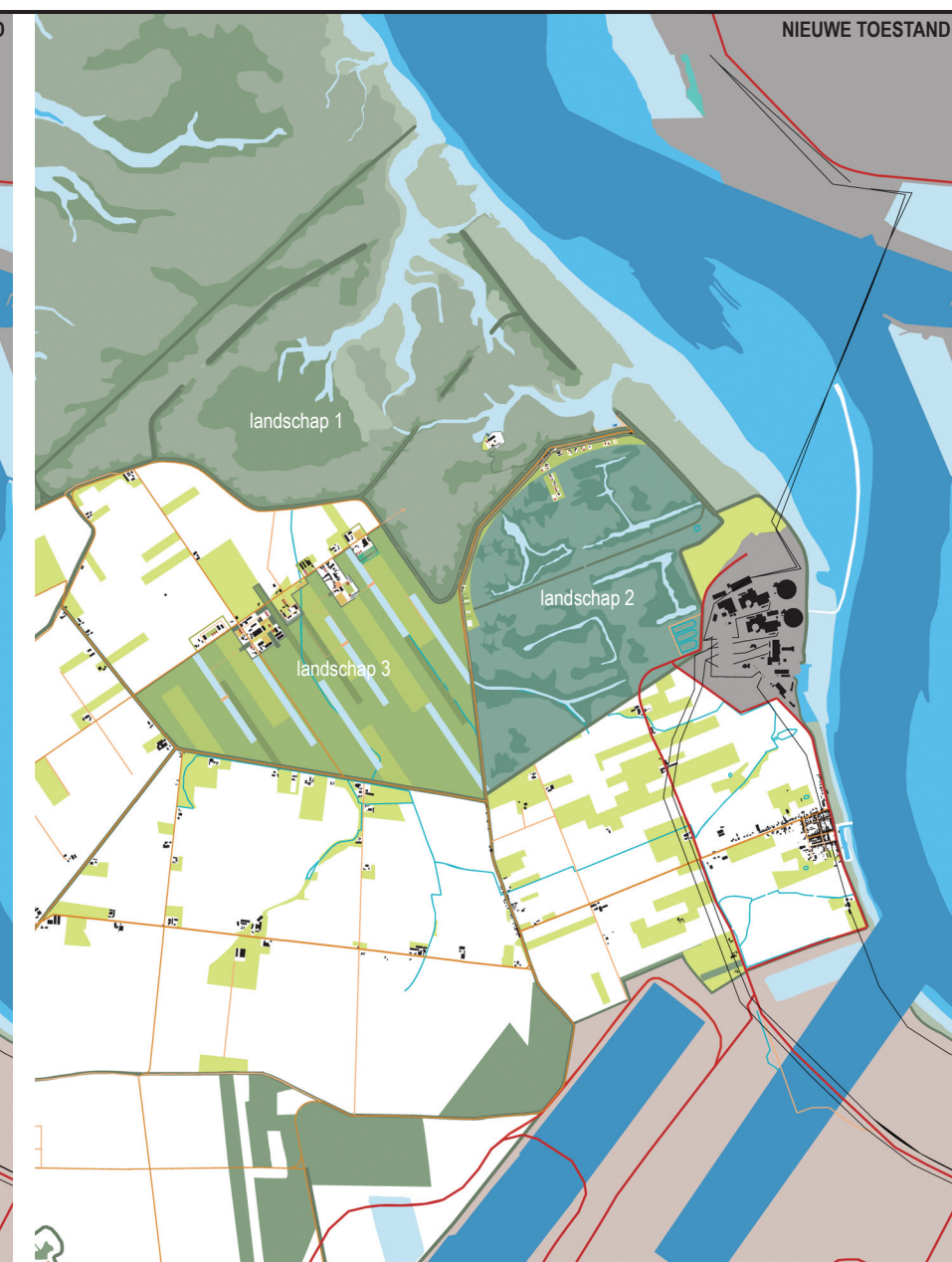
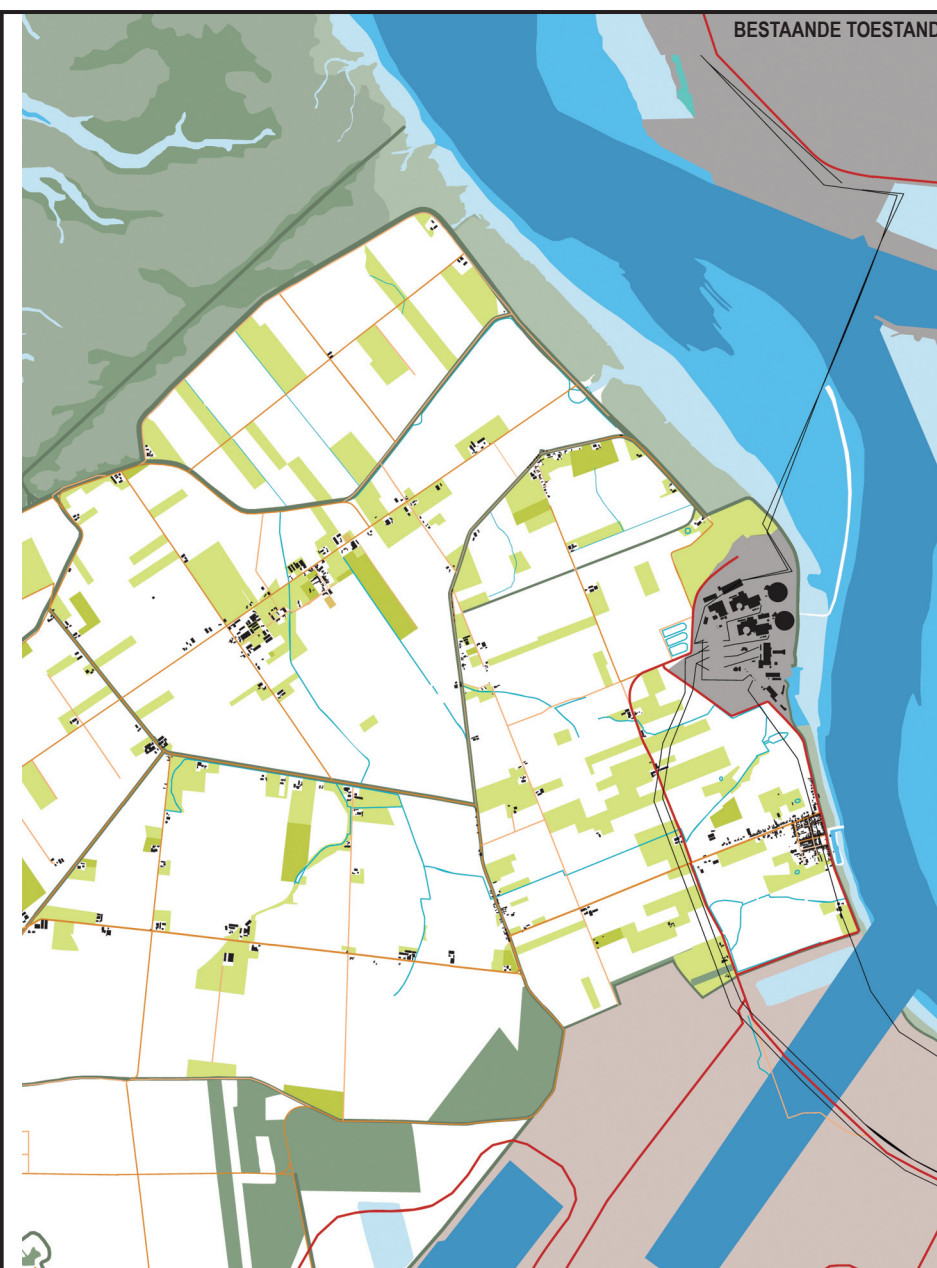
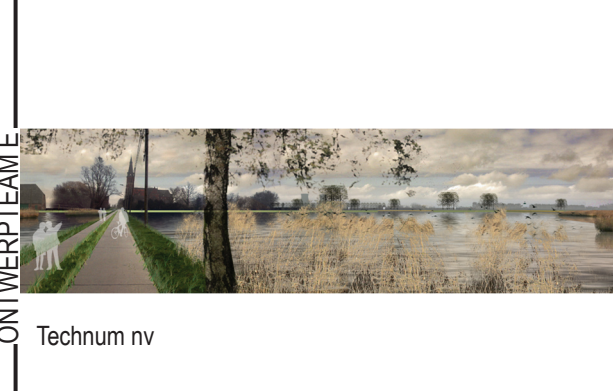
ONTWERPTEAM C



ONTWERPTEAM D



ONTWERPTEAM E



LANDSCHAP 1 neonatuur



LANDSCHAP 2 van Doelpolder tot gecontroleerd getijdengebied



LANDSCHAP 3 Prosperpolder



In het studiegebied komen drie landschappen samen (natuurlandschap, cultuurlandschap en havenlandschap), en klikken drie types van infrastructuur (snelle parkway, scenische dijkwegen en trage paden en trajecten) ineen. Het samenspel tussen de drie landschappen vraagt om duidelijke regels, waaronder een definitie van de afbakening en hoe de onvermijdelijke overlap wordt geregeld. Dit laatste is de kern van het ontwikkelings- en beeldkwaliteitsplan. Door de geplande ingrepen van bovenuit (natuurcompensatie) worden er in de polder drie nieuwe landschappen gevormd, met elk een eigen karakter en elk een eigen ontwikkelingspotentieel. Dit ontwikkelingspotentieel is wel van een bijzondere aard. Beveren-Noord vormt het 'einde van de wereld' en zal dat nog meer worden. Het einde van een wegenselsel, het einde van een

industriegebied, het uitlopen van een landbouw-poldergebied. Er is geen weg verder. Natuur, desolaatheid, horizontaliteit, water zullen er binnenkort overheersen. Niettemin is dit 'einde van de wereld' vlakbij. Met de boot steek je het water over en je bent bij wijze van spreken in het centrum van de 'bruisende metropool'. Uit Beveren of Antwerpen centrum ben je respectievelijk per fiets en auto op 20 minuten van het 'einde van de wereld'. Deze paradoxale conditie van gelijktijdige nabijheid en verafheid is de eigenheid van het studiegebied. In het ontwikkelingsplan willen we deze even sterke als uitzonderlijke eigenheid constructief uitbuiten als complementair ontwikkelingspotentieel: de extreme rust en natuurrijkheid die de plek zal bieden, juist naast de hectiek en kunstmatigheid van stad en industrie.

ONTWERPTEAM B

TV Bly-net Bogdan-Shannon-Vescina / Naveen Kulshreshtha architect