

NIEUWBOUW VAN ONTHAALINFRASTRUCTUUR EN AANLEGSTEIGERS TEN BEHOEVE VAN HET FIETS- EN VOETVERKEER TE NIEUWPOORT EN OOSTENDE.

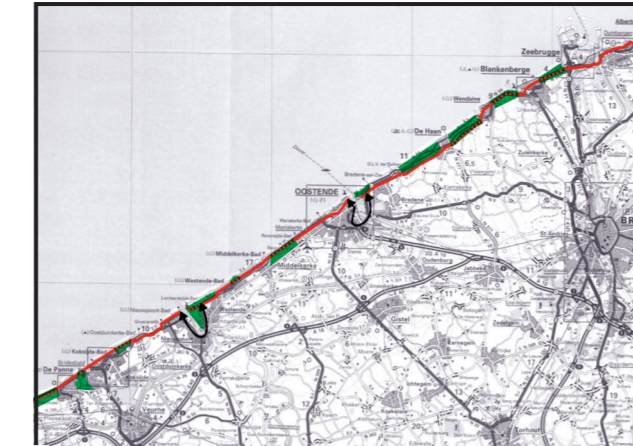


De nieuwe constructies hebben verschillende functies. De onthaalinfrastructuur doet tegelijk dienst als schuilhuisje, als informatiebalie en als fietsenstalling. Daarnaast moet de watertaxi een plek krijgen en moet rekening gehouden worden met de toegankelijkheid voor mindervaliden.



LOCATIE	PUBLICATIEDATUM	17/07/2002
Havengeulen Nieuwpoort en Oostende	SELECTIEDATUM	29/10/2002
	GUNNINGSDATUM	04/07/2003
BOUWHEER	CONTRACTDATUM	11/02/2004
MVG - Afdeling Waterwegen en Kust	OPLEVERINGSDATUM	

ONTWERPTEAM 1



Christian Kieckens Architects bvba

ONTWERPTEAM 3



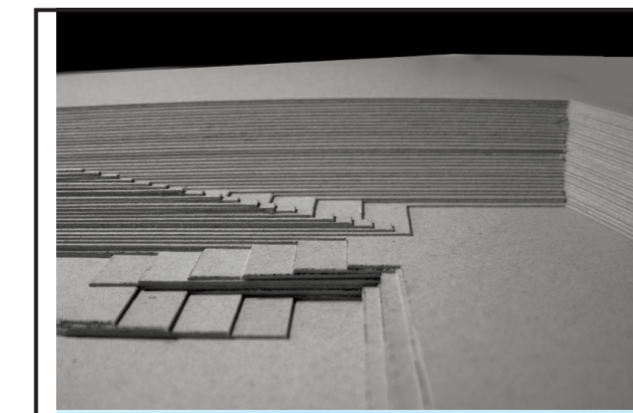
Tom Cortoos / Bart Hollanders / Hans Sterck / Stein van Rossem / Natalie Vanderick

ONTWERPTEAM 4



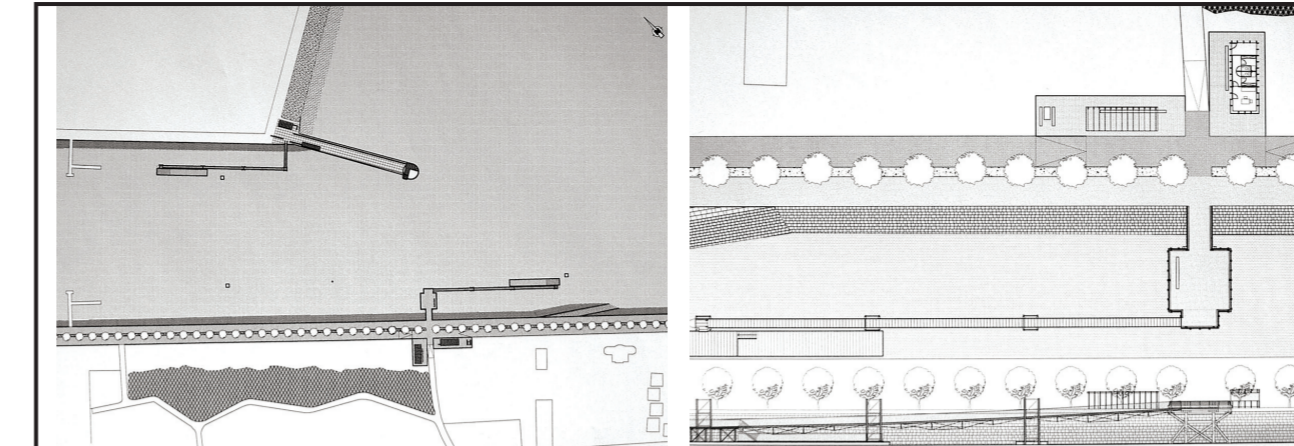
West 8 - Urban Design & Landscape Architecture

ONTWERPTEAM 5

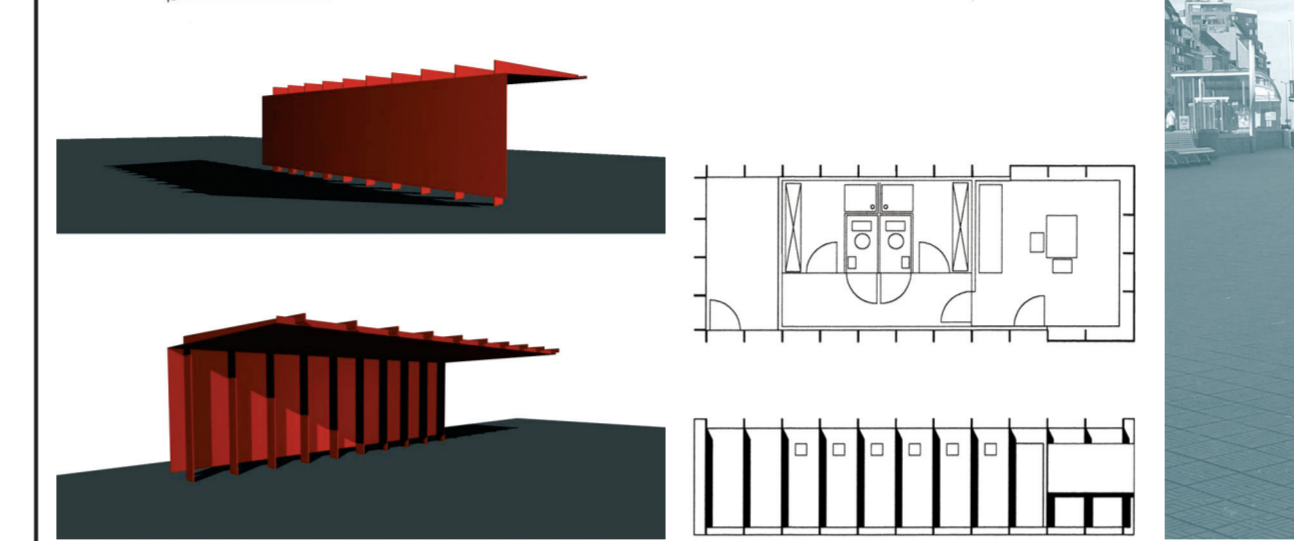
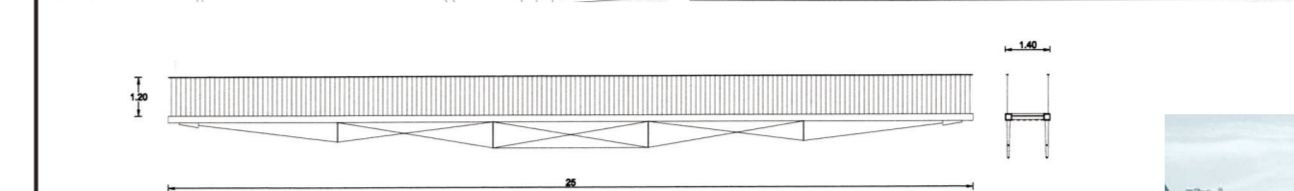


Marie-José Van Hee architecten

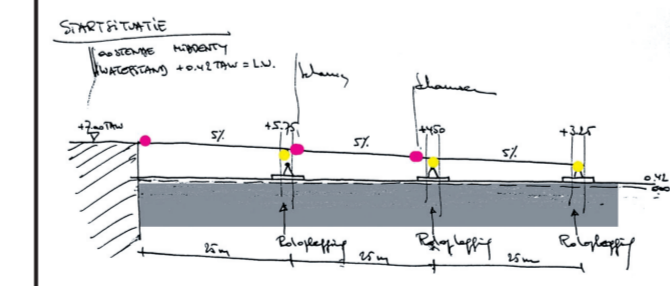
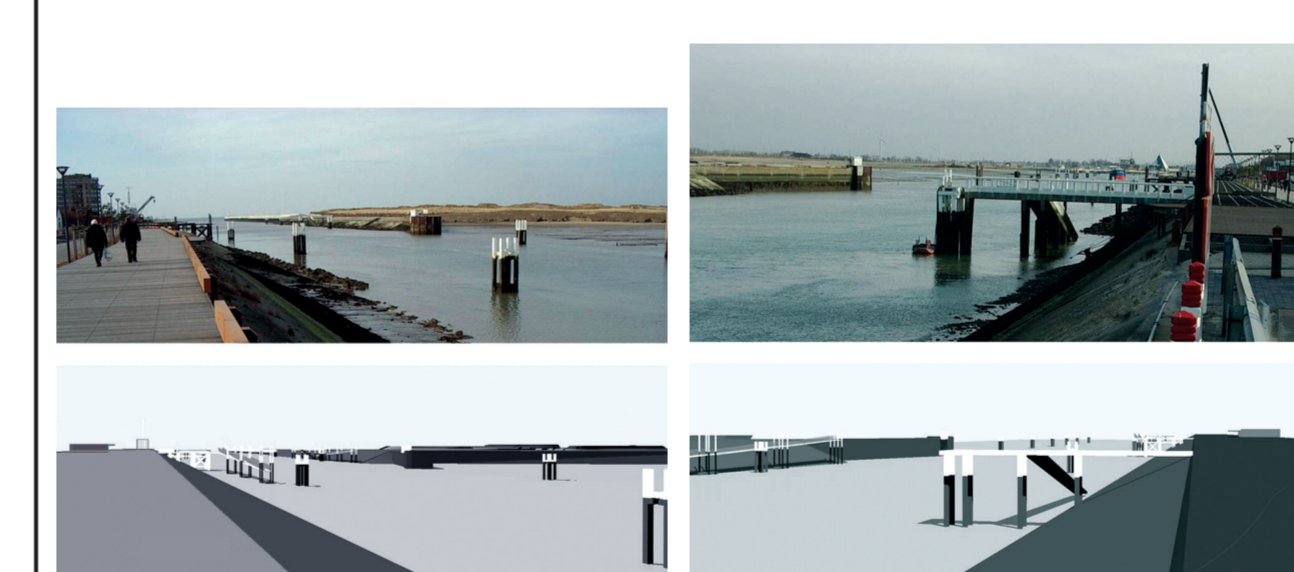
ONTWERPTEAM 2



SITUERING & INPLANTING Nieuwpoort



SITUERING & INPLANTING Oostende



De veren over de havengeulen van Nieuwpoort en Oostende fungeren als shortcut op het traject van de kustfietsroute. De promenades op de westelijke oevers van de havengeulen van Oostende en Nieuwpoort worden binnen het lokale wandelcircuit zeer intens gebruikt: het zijn toeristische toplocaties. De kruispunten van deze promenades met de kustfietsroute zullen bijgevolg uitgroeien tot de meest zichtbare punten van deze route. Omdat de eigenheid van de vier locaties sterk verschillend is (een wandelweg langs de havengeul - een wandeling door natuurgebied - een kaai in het hart van de stad - een open havengebied), is ervoor gekozen de vormgeving te reduceren tot een eenvoudige en herkenbare vormtaal. Dit moet het mogelijk maken ook op ander punten van de kustfietsroute tekens en voorzieningen aan te brengen met dezelfde vormtaal. Zo worden de rust-, schuil- en overstapplaatsen voor het veer van Nieuwpoort en Oostende onderdeel van het beeld van de uit te bouwen kustfietsroute. De lengte van de toegangshellingen wordt door een studie van de waterstanden, en door de keuze voor een veerboot met boven- en benedendek, beperkt tot 75 meter. Op die manier blijft de toegankelijkheid voor mindervaliden gewaarborgd en de

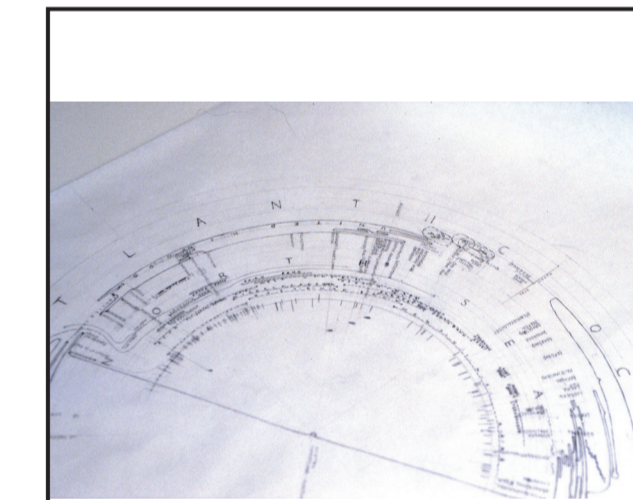
visuele impact op de ruimtelijke context beperkt. Voor de loopbruggen wordt een licht profiel voorgesteld met onderhangende kabelstructuur. De traditionele dukdalven die als afbakening van het vaarwater gebruikt worden, zijn een referentiebeeld voor de steunpunten. Als geleider en verankering voor de vlotters en loopbruggen worden constructies bestaande uit HEB-profielen voorgesteld die verwijzen naar dit beeld. Door de beperking van de sectie van de gebruikte profielen blijven ze als beeld ondergeschikt, doch sterk verwant. Zowel de onthaalinfrastructuur als het veerhuisje worden opgevat als een eenvoudig volume uit staal. De horizontale én verticale vlakken zijn steeds voorzien van doorlopende flenzen aan de buitenkant die de beschermende vlakken en de draagstructuur tot één geheel verweven. De verticaliteit van deze structurele oppervlaktebehandeling heeft als gevolg dat het verticale ritme van de havenlandschappen, aanwezig in damplanken, staketsels, remwerken, dukdalven, enz wordt overgenomen. De keuze voor een roestkleur impliceert een goede inpasbaarheid in de verschillende landschappen.

E+W Eggermont architectuur en stedenbouw bvba

REALISATIE

Enkel het project in Nieuwpoort werd gegund en uitgevoerd.

KUNST IN OPDRACHT m.m.v. KUNSTCEEL



SITE & OPDRACHT