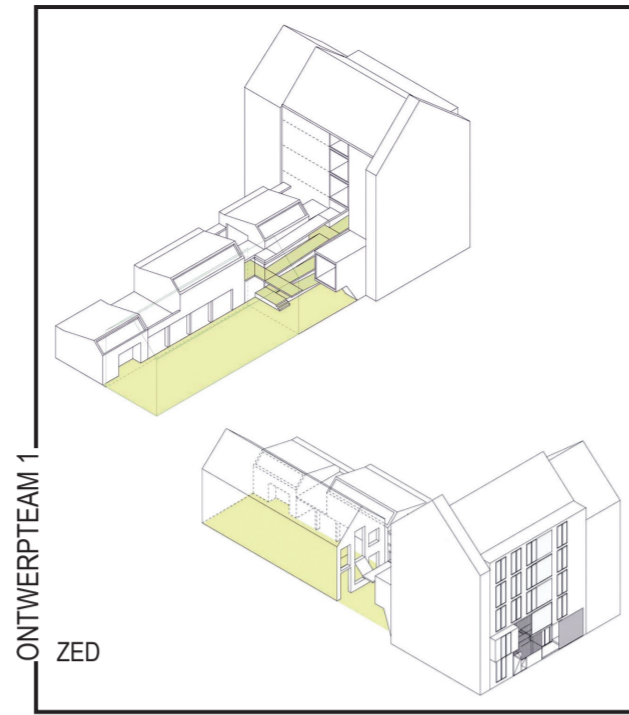


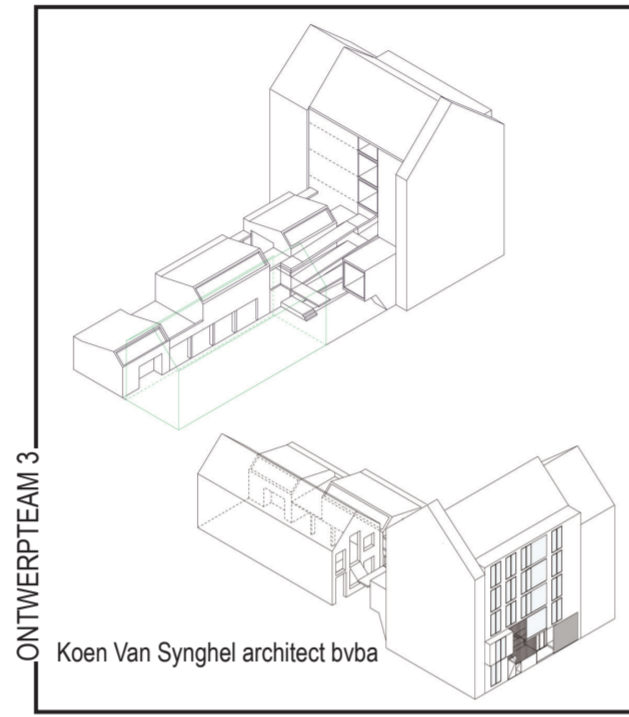
NIEUWBOW
VAN EEN BASISCHOOL
TE SINT-GILIS.



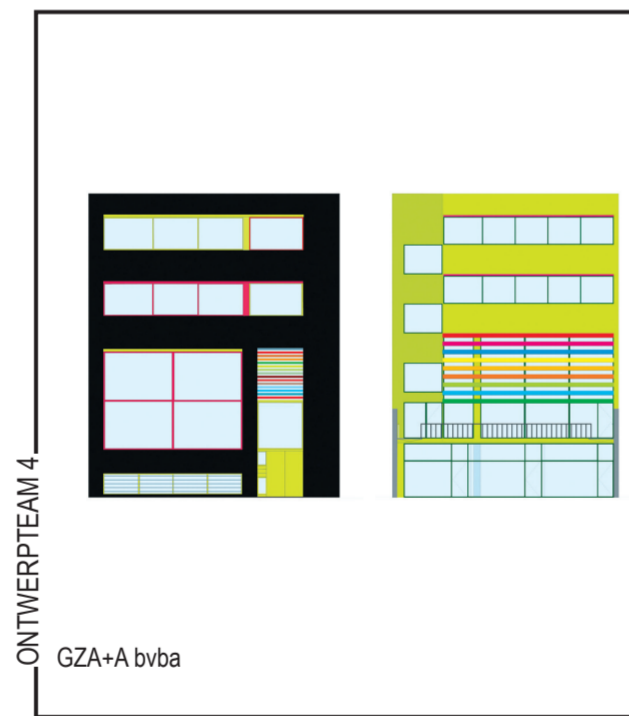
Het gemeenschapsonderwijs wenst het basisonderwijs in Sint-Gillis te reorganiseren. De bestaande vestiging in de Bronstraat zal blijven bestaan, maar de vestigingen in de Munthofstraat en de Merodestraat worden gefusioneerd en zullen gehuisvest worden in een nieuwbouw in de Engelandstraat, waar een nieuwe basisschool zal opgestart worden. Het nieuw te bouwen schooltje moet onderdak bieden aan een kinderdagverblijf, een kleuterschool en een lagere school. Er zullen ongeveer 50 leerlingen in ondergebracht worden.



ONTWERPTeam 1
ZED



ONTWERPTeam 3
Koen Van Syngel architect bvba



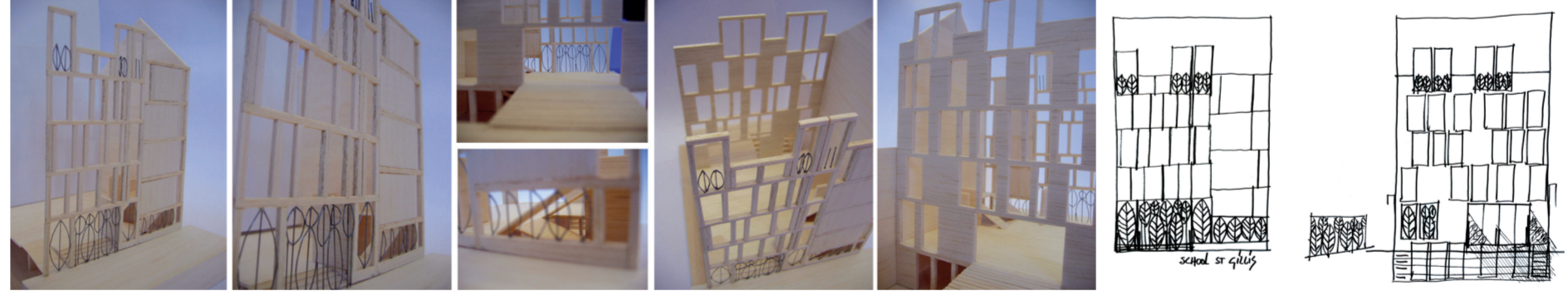
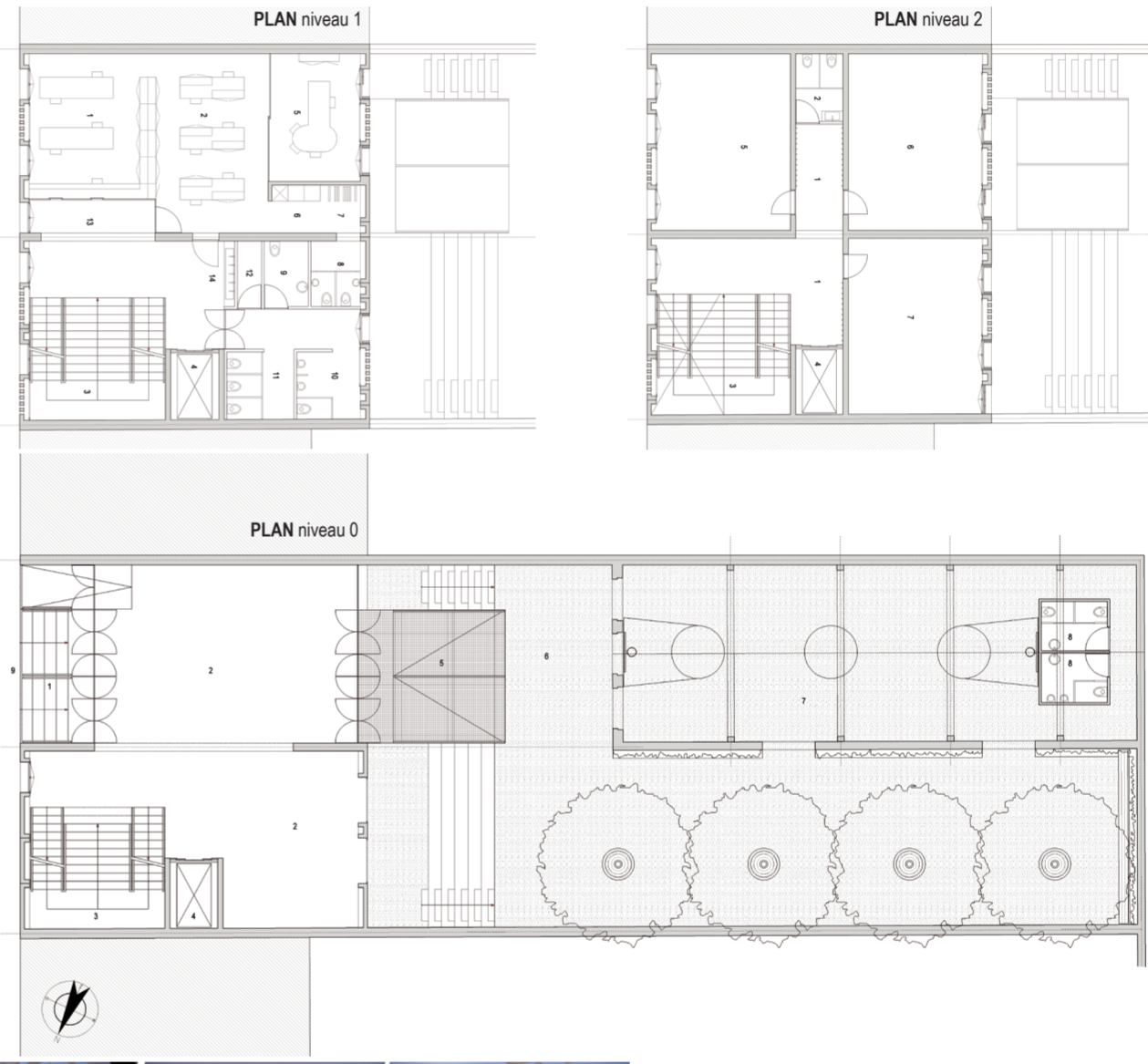
ONTWERPTeam 4
GZA+A bvba



ONTWERPTeam 5
TV Pascal Bilquin / architectenbureau Serck



- beschikbaar grondoppervlak
i.f.v. stedenbouwkundige voorschriften
1376 x 1311
- programmatische en bouwkundige structuur
o.b.v. originele geleding van het perceel
- horizontale circulatie
- programmatische invulling (klaslokalen)
- verticale circulatie



De integratie van het bestaande gebouw op de binnenplaats leidt niet alleen tot een te groot vloeroppervlak, maar bovendien tot een te weinig compact en bijgevolg te duur bouwvolume. Daarom wordt ervoor gekozen om de gehele school onder te brengen in één volume aan de Engelandstraat. De structurele geleding van het gebouw is ingegeven door de oorspronkelijke percelering van het terrein. Het grondplan wordt verdeeld in twee gelijke delen conform de vroegere situatie. Deze opsplitsing is steeds waarneembaar, zowel in de interne structuur en organisatie, als in de gevelgeleding. De structuur is verder aangevuld met een circulatiezone die het grondplan verdeelt in vier identieke zones. Op de drie verdiepingvloeren worden drie van deze zones ingevuld met leslokalen. De overblijvende zone fungeert als verticale circulatie. Het gelijkvloers, de 'bel-étage', is de enige verdieping waar een open plan wordt gerealiseerd. Met de inkomhal, de ruimte voor naschoolse opvang, de polyvalente ruimte en het circulatieknoppunt vormt dit het centrum van het gebouw. Op dit niveau wordt bovendien een maximale

openheid gecreëerd naar de straat en de speelplaats. Ook in omgekeerde zin levert dit vanop de straat een boeiend zicht op de spelende kinderen in en buiten het gebouw. Onder de polyvalente ruimte wordt de eetzaal ondergebracht in het 'souterrain', gedeeltelijk verzonken onder het maaiveld. Via een grote trap, die tevens gebruikt kan worden als zitplaats of tribune, is de eetzaal ook rechtstreeks toegankelijk van buiten. Het secretariaat en de bijhorende lokalen bevinden zich op de eerste verdieping op het kruispunt tussen de klaslokalen en de onderliggende ruimten. Vanuit het secretariaat heeft men een perfect zicht op de trap en op de lift en dus op alle kinderen die naar boven of naar beneden gaan. Op enkele noodzakelijke instandhoudingswerken na, wordt het bestaande gebouw achteraan het terrein geheel behouden in de huidige staat. In de rechterzijgevel worden twee doorbrekingen voorzien waardoor deze overdekte ruimte deel uitmaakt van de speelplaats. Ook de terreinverharding loopt door van de speelplaats in de loods. Deze loods spreekt voor kinderen tot de verbeelding en vormt 'hun domein'. Gecombineerd met de

open polyvalente hal biedt het ruimte voor naschoolse opvang. Ontmoeten en spel, aankomen en vertrekken situeren zich zo op het gelijkvloers en vormen het beeld van de school. De typologie van de nabijgelegen herenwoningen is bepalend geweest voor het ontwerp van de gevels. Net zoals bij de directe burens, ligt het onderste niveau enkele treden hoger dan de andere verdiepingen. Ook in de verhouding tussen open en gesloten vlakken, de geproforceerde kroonlijst en de doorlopende horizontale lijnen ter hoogte van de verdiepingvloeren is de typologie afleesbaar. Aangezien de raamopeningen op zich onvoldoende lichtopbrengst geven in de klaslokalen, wordt een gedeelte van de geprefabriceerde gevelpanelen voorzien van perforaties die binnen zorgen voor een aanvullende en getemperde verlichting. De schijnbaar willekeurige opstelling van de ramen bezorgt de gevel een hedendaagse uitstraling. Precies ter hoogte van de vroegere perceelsscheiding werden de gevelpanelen en ramen wel op elkaar uitgelijnd en blijft de oude scheidslijn subtiel zichtbaar.

LOCATIE	PUBLICATIEDATUM	16/07/2003
Engelandstraat 49-51	SELECTIEDATUM	02/09/2004
1060 Sint-Gillis	GUNNINGSDATUM	13/04/2005
BOUWHEER	CONTRACTDATUM	29/06/2005
Gemeenschapsonderwijs	OPLEVERINGSDATUM	