

NIEUWBOUW
VAN TWEE SCHOOLGEBOUWEN
TE HASSELT.



Het KTA2 en KTA3 van Hasselt zijn allebei ondergebracht op een grote campus waar KA, KTA1, KTA2 en KTA3 samen gehuisvest zijn. Het gaat om een groot domein dat in twee wordt gesplitst door de Vildersstraat, begrensd wordt door verschillende straten en waarop reeds vele gebouwen uit verschillende bouwfasen staan. Het KTA2 en KTA3 bevinden zich elk aan een andere kant van de Vildersstraat. Ze hebben allebei nood aan een nieuwbouw op deze campus. Het gaat dus om één dossier dat kan opgesplitst worden in twee deelprojecten elk aan een andere zijde van de Vildersstraat en elk met een specifiek



programma. Het KTA2 heeft momenteel een tekort aan oppervlakte voor klaslokalen. Daarom wordt op de campus voor het KTA2 een nieuwbouw voorzien van 2500 m². Voor het KTA3 dient een nieuwe bakkerij gebouwd te worden van 870 m² omdat deze momenteel is ondergebracht in paviljoenen die in slechte staat verkeren. Omdat het hier gaat om twee totaal verschillende programma's, behoudt de bouwheer zich het recht voor de opdracht op te splitsen en te gunnen aan twee verschillende ontwerpers.

LOCATIE	PUBLICATIEDATUM	25/01/2007
Vildersstraat 3 3500 Hasselt	SELECTIEDATUM	30/04/2007
	GUNNINGSDATUM	20/11/2007
BOUWHEER	CONTRACTDATUM	
Gemeenschapsonderwijs	OPLEVERINGSDATUM	



ONTWERPTEAM B

Dick van Gameren architecten



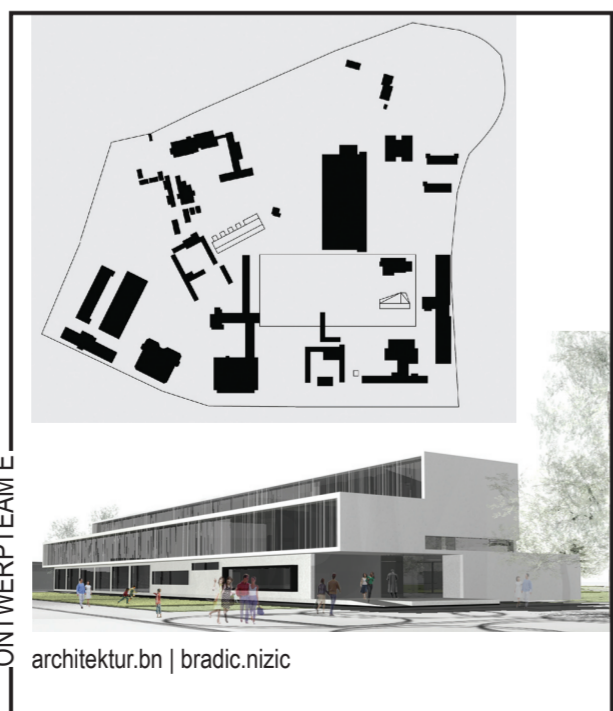
ONTWERPTEAM C

Planners bvba



ONTWERPTEAM D

BOB361 architecten



ONTWERPTEAM E

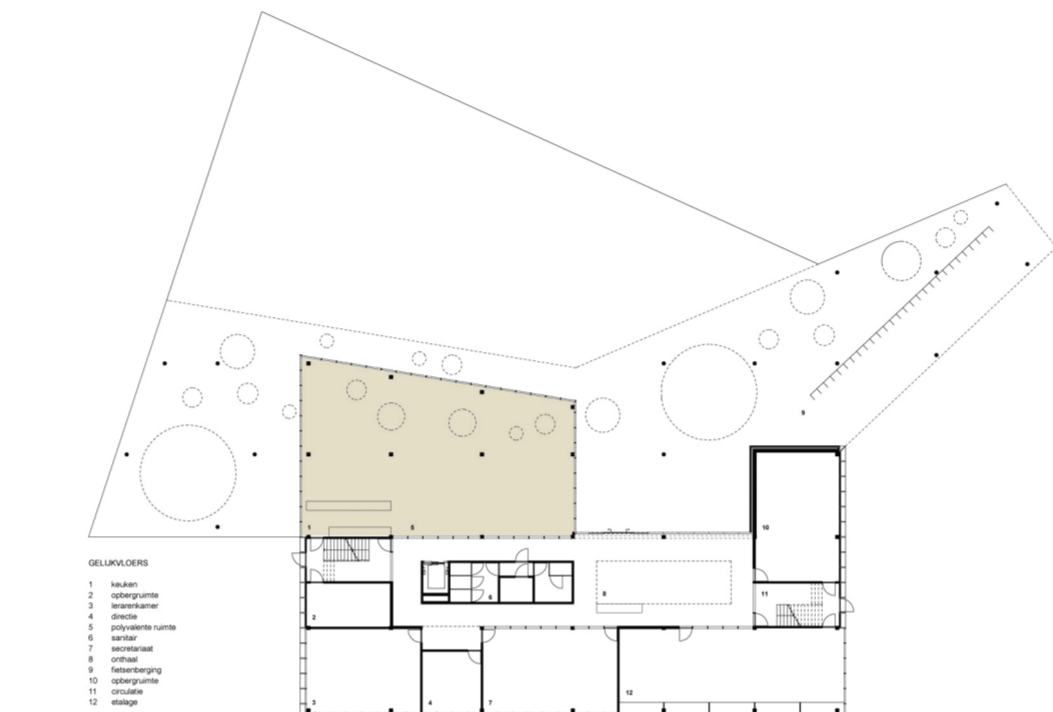
architektur.bn | bradic.nizic



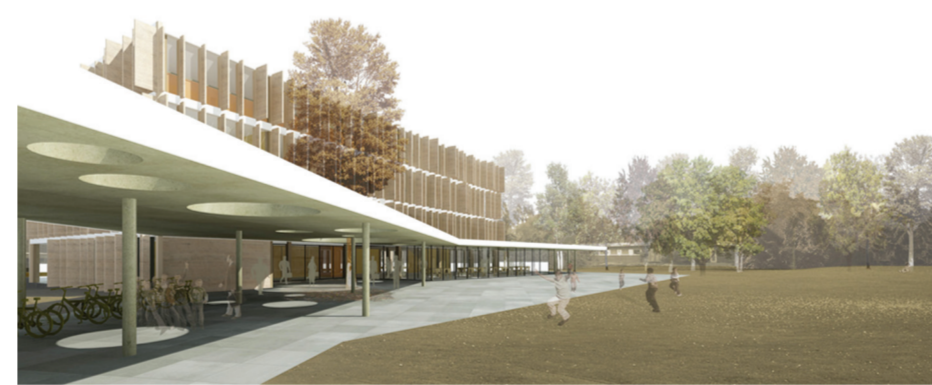
KTA2



KTA3



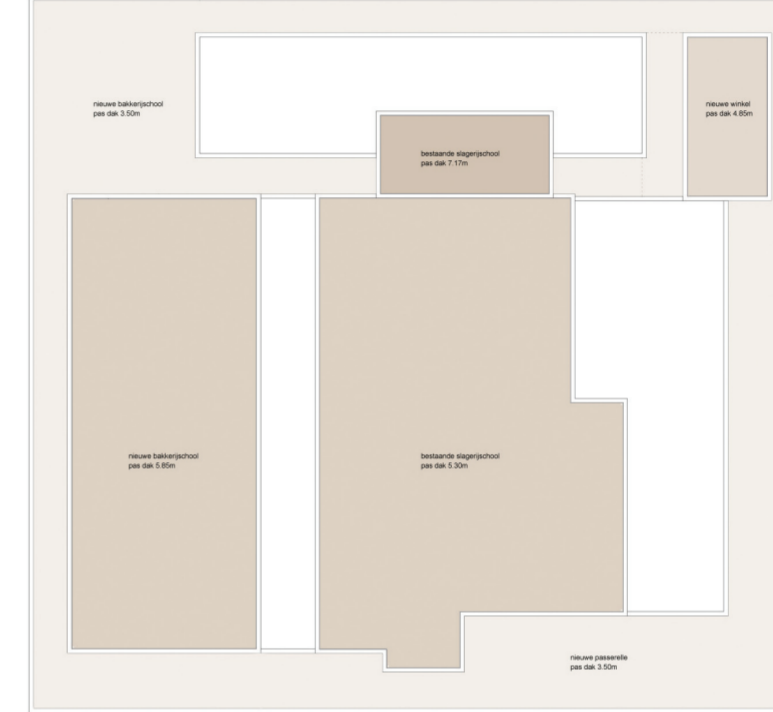
DEELPLANEN



Uitgangspunt voor de inplanting van de nieuwbouw KTA2 is niet zozeer het bouwen van een volume, maar het versterken van een vijfhoekige clusterstructuur waarvan één van de zijden gevormd wordt door de nieuwbouw. Dit concept laat toe om in de toekomst andere zijden te benutten voor eventuele uitbreidingen. Het binnengebied van de cluster kan worden ingericht als een groene ruimte met verharde en onverharde speel- en verblijfsplekken. Ze wordt als het ware het groene hart van de scholen-campus waarbij in de randen de ontsluiting van de verschillende onderdelen van de school kan gebeuren. Op die manier zal het concept van de cluster bijdragen tot de structuring van heel de site. Voor het nieuwe schoolvolume werd gestreefd naar een compact en leesbaar gebouw. Een luifel met perforaties vormt het bindend element tussen de buitenzone en de binnenzone van de school. Hieronder worden tevens enkele gemeenschappelijke functies in ondergebracht zoals de toegang, de fietsenberging, de refter en de overdekte speelplaats.

ONTWERPTEAM A

TV Libost-groep / A2O architecten



De inplanting van de bakkerijschool van KTA3 is een totaal ander verhaal dan de nieuwbouw van KTA2. De site bevindt zich ter hoogte van de recent gebouwde slagerijschool en wordt gekenmerkt door enkele losstaande entiteiten zoals de internaatvleugel en de sporthal. Vanuit de stedenbouwkundige analyse lijkt het zinvol om het volume van de slagerijschool op te laden met de bakkerij en winkel zodanig dat dit een evenwaardige entiteit wordt op de site. De nieuwe volumes worden rond het bestaande gebouw van de slagerijschool geschaard. Deze situering van de nieuwe volumes is enerzijds het gevolg van een lezing van het specifieke gebruik en de circulatiestromen. Anderzijds zorgt deze inplanting er ook voor dat het bestaande introverte volume van de slagerij een nieuwe meer transparante huid krijgt die zich meer verankert in de omgeving. Het resultaat is een omarming van het bestaande volume zodat een totaalvolume ontstaat met een nieuwe architecturale uitstraling. De winkel wordt daarbij op de meest strategische plek geplaatst zodanig dat deze zichtbaar is vanaf de Vildersstraat maar ook vanuit de bestaande school en de bestaande speelplaats.