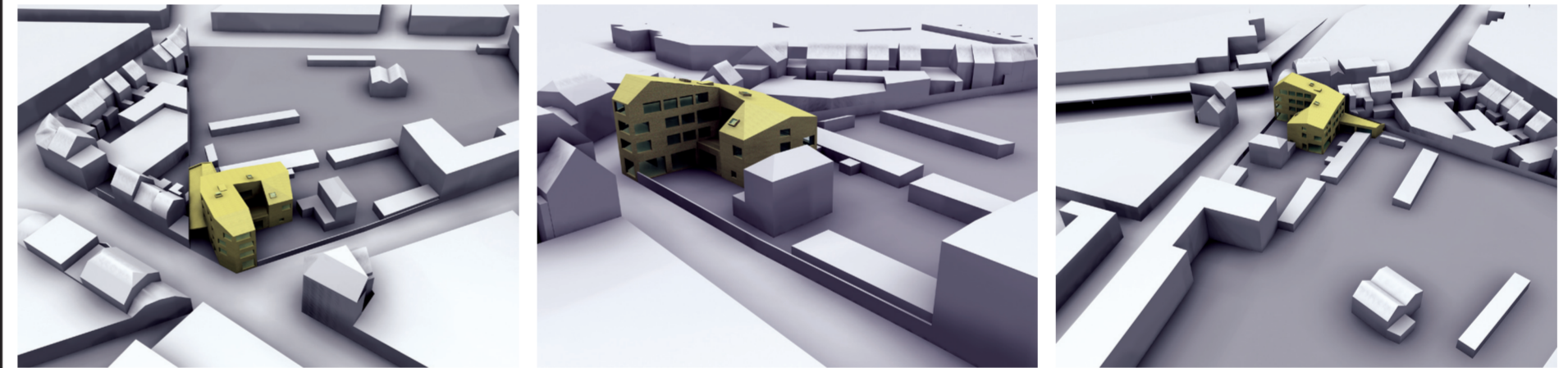
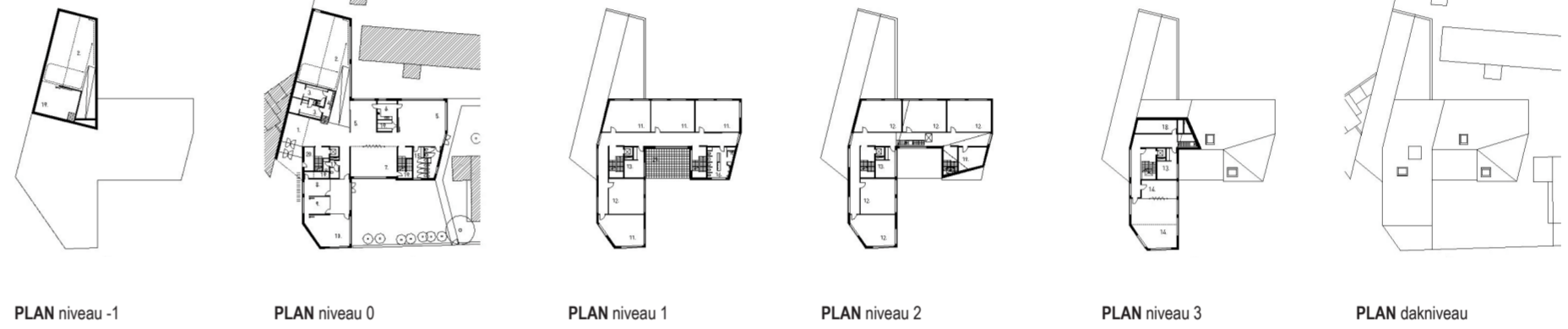
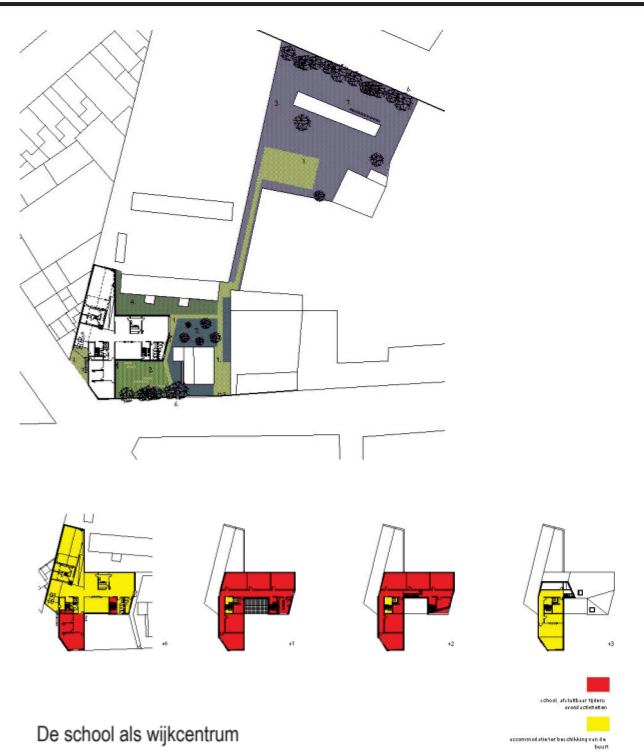
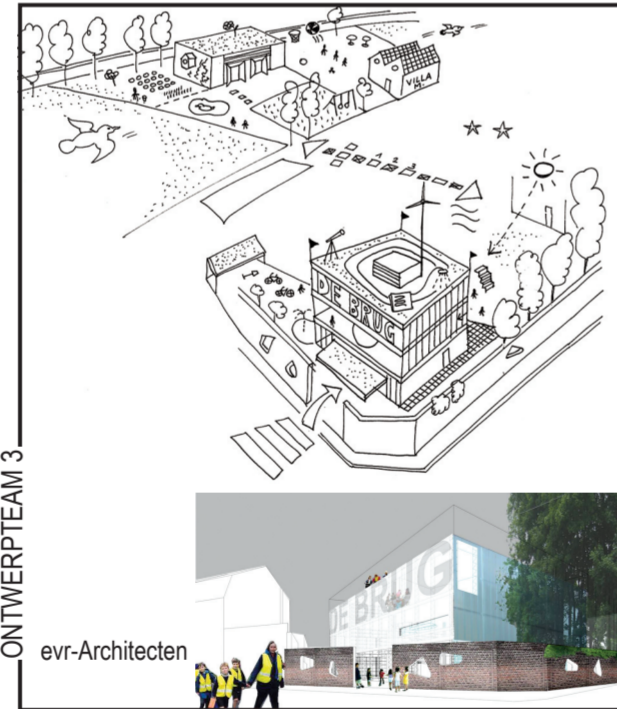
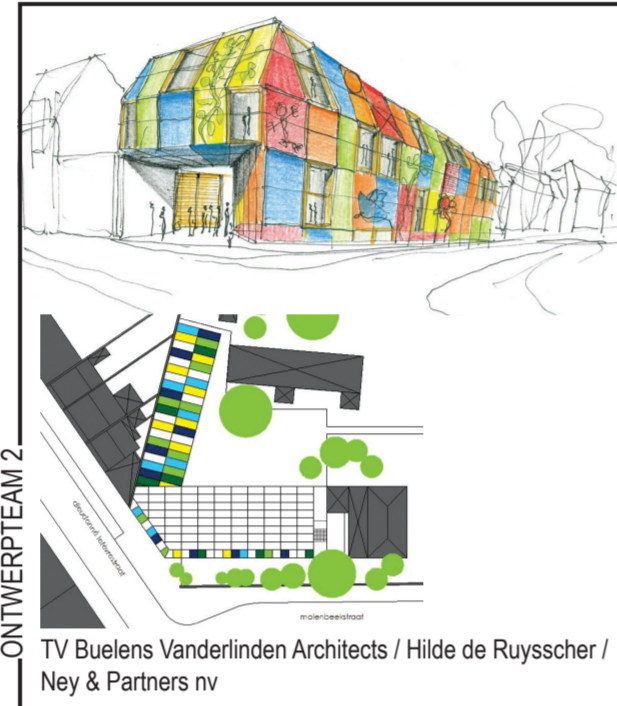
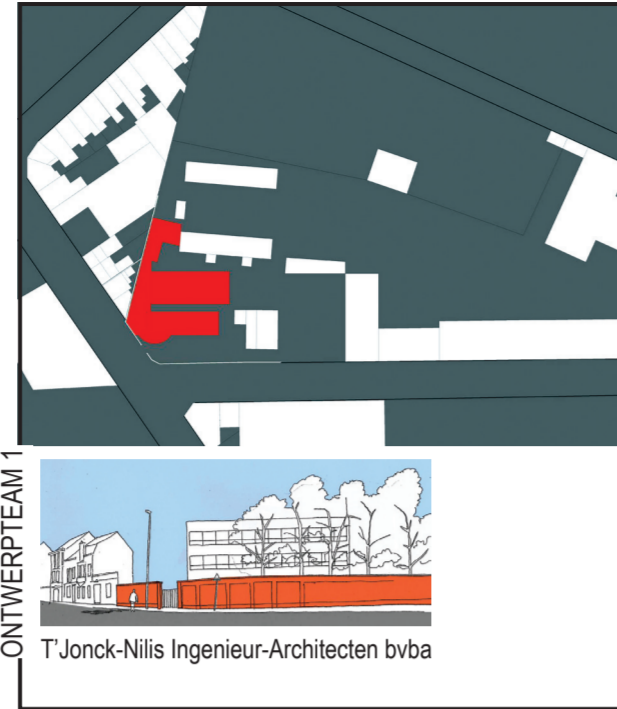


NIEUWBOW
VAN DE BASISCHOOL SINT-URSULA
TE LAKEN.



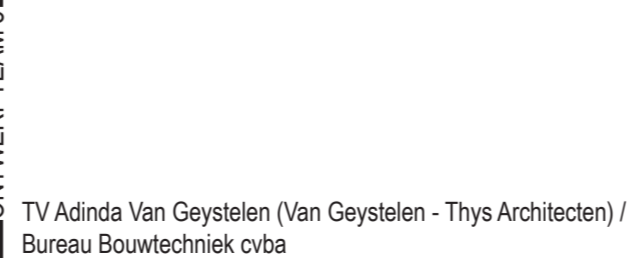
Basisschool Sint-Ursula is gelegen in het hartje van Laken en vormt één complex met de BLO-school SPES, de Franstalige 'École Saint-Ursule' en het 'Collège de la Fraternité'. Binnen dit bouwblok is de school eigenaar van een groenzone die de directie erg belangrijk vindt. Voorlopig bestaat de school uit twee paviljoenen en een achtergelegen gebouwtje. In de paviljoenen zijn vier kleuterklassen, een differentiatie-klasje, twee klassen van de lagere school, een lerarenlokaal, een directielokaal en een verga-deruimte ondergebracht. Het gebouwtje achteraan omvat een refter met open keuken, vier klaslokalen en een kleine sportzaal. De gebouwen zijn in zeer

slechte staat: nieuwbouw is dringend nodig. De school wenst een project van circa 2100 m² te realiseren. Hierbij opteert ze van meet af aan voor openstelling naar buiten toe. Ze verwacht dat een gedeelte van de nieuwe infrastructuur op een vlotte manier kan gebruikt worden door externen (zoals de sporthal, de eetruimte, de polyvalente lokalen). Vanuit de buurt wordt de beschikbare groene ruimte momenteel ervaren als een onbereikbaar domein. De directie beschouwt deze plek echter als de kern van hun pedagogische visie, als het vertrekpunt van de openstelling van hun school.



Het voorstel is te lezen als een illustratie van mogelijkheden. Om de invulling zo vrij mogelijk te maken wordt het gebouw gerealiseerd met overspanningen van gevel tot gevel. Daardoor kunnen de ruimtes zeer variabel worden ingedeeld en zijn tal van programmatorische invullingen mogelijk. Het gelijkvloers speelt een sleutelrol in het functioneren van het gebouw. Deze accommodatie is niet alleen voorzien voor de werking van de school, maar eveneens voor de werking van de buurt. Het bestaat uit een aaneenschakeling van halfoopen ruimtes met telkens een wisselende afmeting. De polyvalente zaal, de refter en het polyvalent lokaal kunnen worden afgeschermd door respectievelijk een theatergordijn, een schuifwand en een plooiwand. Deze ruimtes bieden de mogelijkheid tot een gevarieerd aantal activiteiten. Het ontwerpteam gebruikt de metafoer van de school als een stad op kleine schaal. De kinderen kunnen er zich thuis voelen als deel van een grotere gemeenschap.

In de klassen op de verdiepingen gaat de aandacht hoofdzakelijk naar ruimtelijk comfort en de toetreding van licht en lucht. Er zijn verschillende indelingen mogelijk, van zeer open en betrokken bij de gang tot een klassiek afgesloten klaslokaal. Men kan alle klassen een ander karakter geven door in te spelen op een verschillende verdiepingshoogte, oriëntatie en lichtinval en verschillende zichten op de omgeving. Op die manier vormen de schooljaren een ruimtelijk ontdekkingsparcours. De lokalen op de derde verdieping met prachtig uitzicht over Brussel kunnen ook voor de buurtwerking worden opengesteld. De inplanting van het gebouw bakent enkele buitenruimtes af met een verschillend karakter. Er is de verharde zone bij de inkom van de school, de halfverharde ruimte met bomen aan de kant van de Dieudonné - Lefèvrestraat (welke gebruikt kan worden als speelzone voor de kinderen) en een wilde tuin met grassen in de zone langs de keuken en de polyvalente ruimte.



SITE & OPDRACHT

LOCATIE	PUBLICATIEDATUM	01/02/2003
Dieudonné Lefèvrestraat 41 1020 Laken	SELECTIEDATUM	09/05/2003
	GUNNINGSDATUM	02/02/2004
BOUWHEER	CONTRACTDATUM	30/05/2004
Katholiek Onderwijs Brussel-Noord	OPLEVERINGSDATUM	01/12/2006