

**GELUIDSWERENDE MAATREGELEN  
AAN DE A12  
TE MEISE.**



Omwille van de geluidsoverlast dat het verkeer op de A12 ter hoogte van Meise genereert, is het noodzakelijk dat er geluidsschermen worden geplaatst tussen de autoweg en de nabijgelegen bebouwing.

Het project omvat de vormgeving van de geluidsschermen. De opdrachtgever levert de dimensionering van de schermen aan, samen met enkele technische voorschriften, dewelke het resultaat zijn van verschillende studies met betrekking tot stabiliteit en geluidsnormen.

Er wordt van de ontwerper een creatieve visie gevraagd op de nieuwe schermen en een voorstel waarbij functionaliteit, identiteit en inpasbaarheid centraal staat.

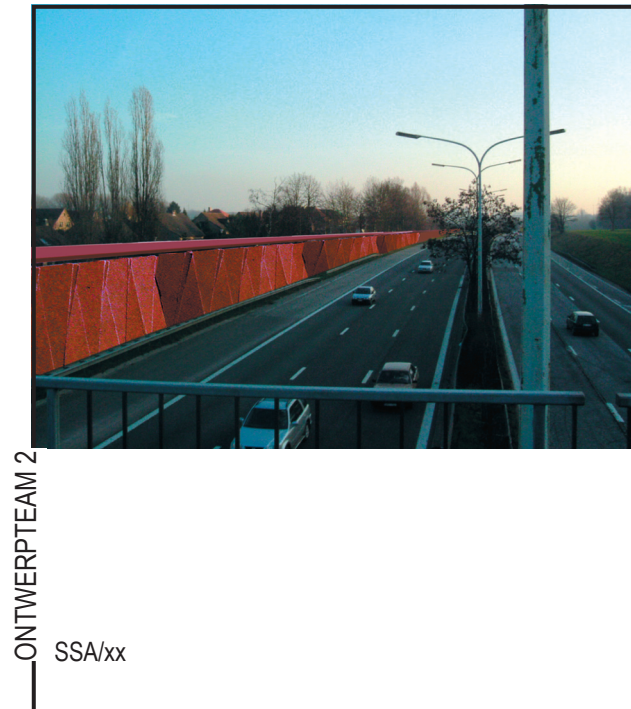


LOCATIE	PUBLICATIEDATUM	09/07/2004
A12	SELECTIEDATUM	01/12/2004
1860 Meise	GUNNINGSDATUM	22/07/2005
BOUWHEER	CONTRACTDATUM	
MVG - Afdeling Wegen en Verkeer	OPLÉVERINGSDATUM	



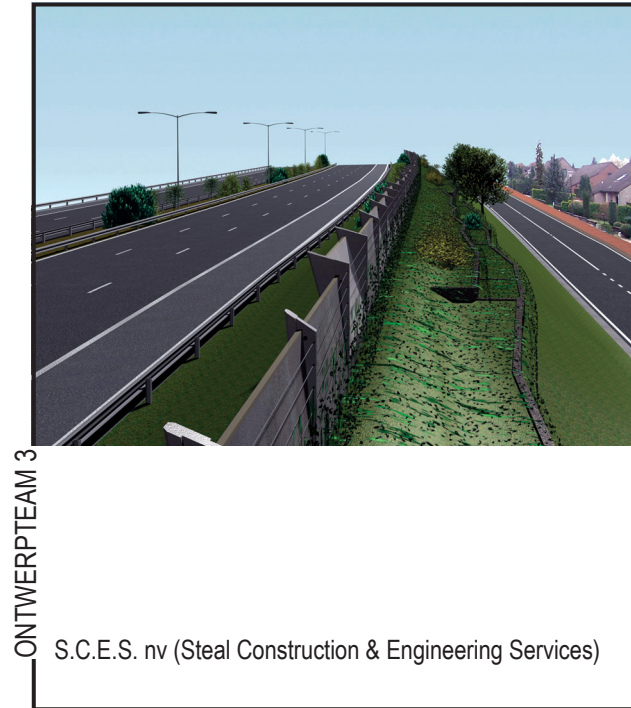
ONTWERPTeam 1

Derveaux G. Ingenieursbureau nv



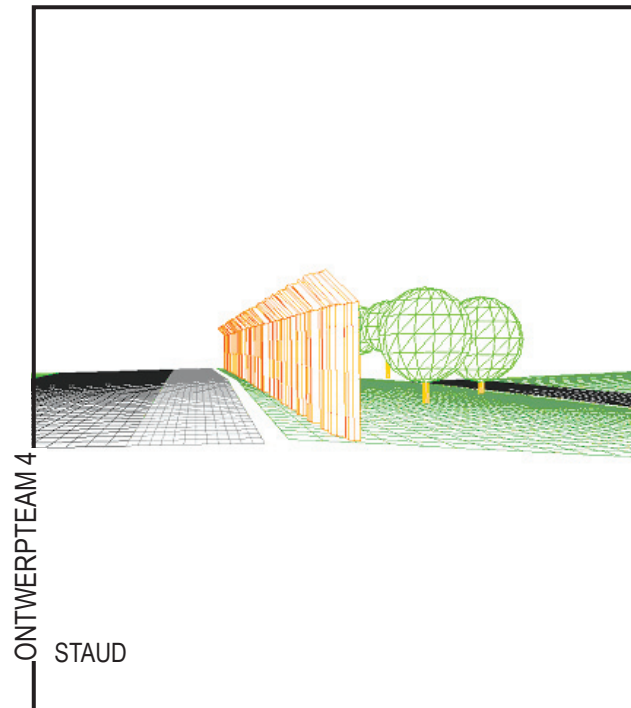
ONTWERPTeam 2

SSA/xx



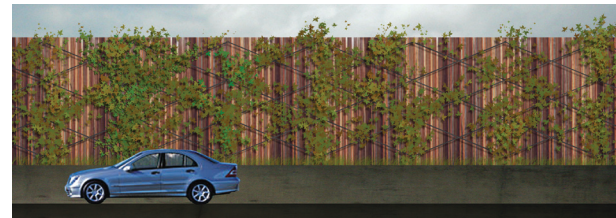
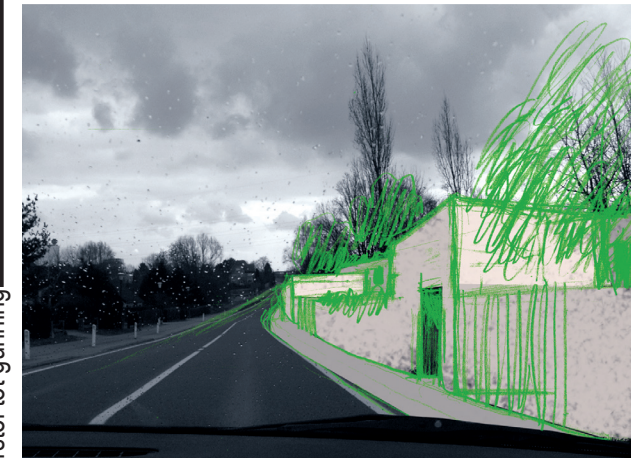
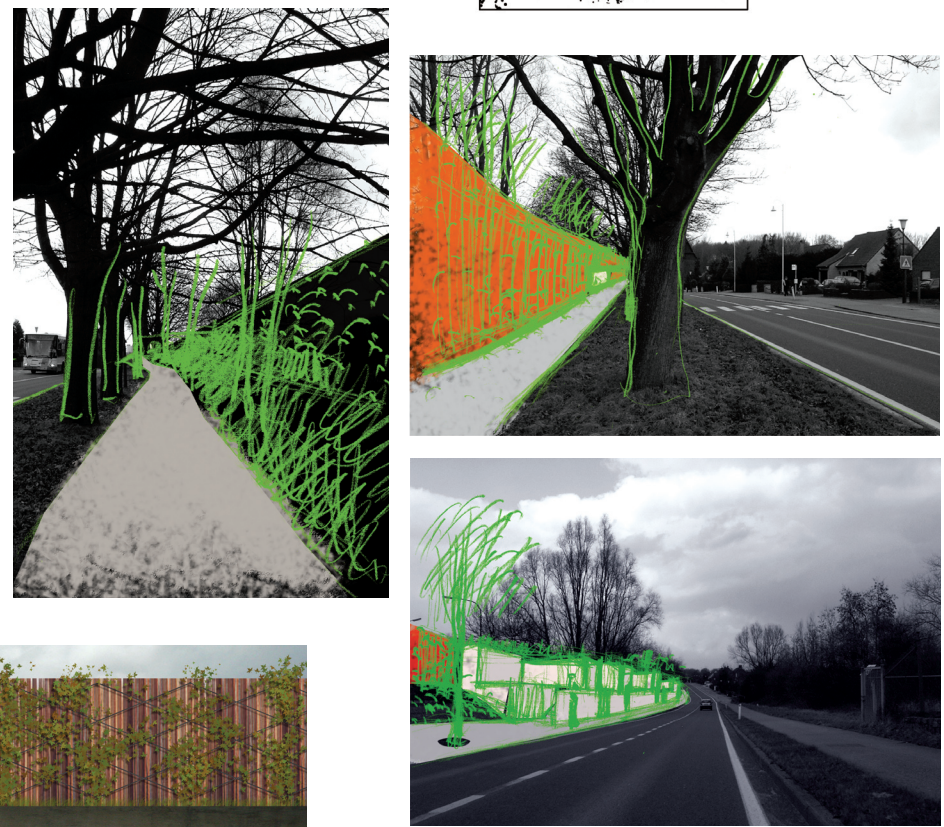
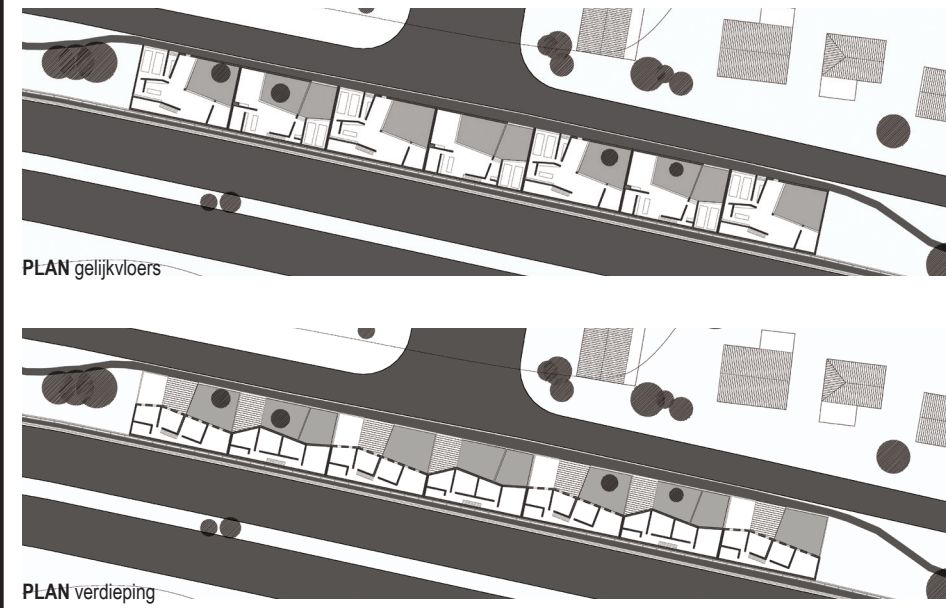
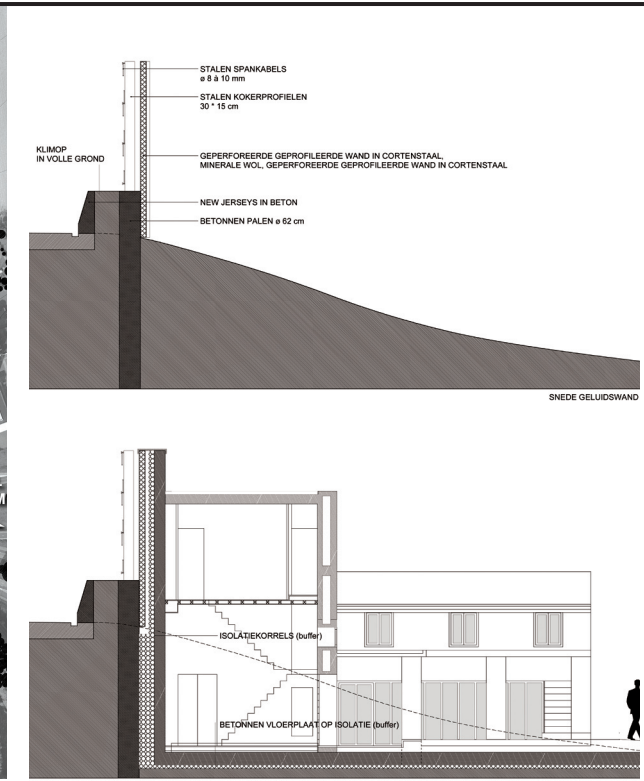
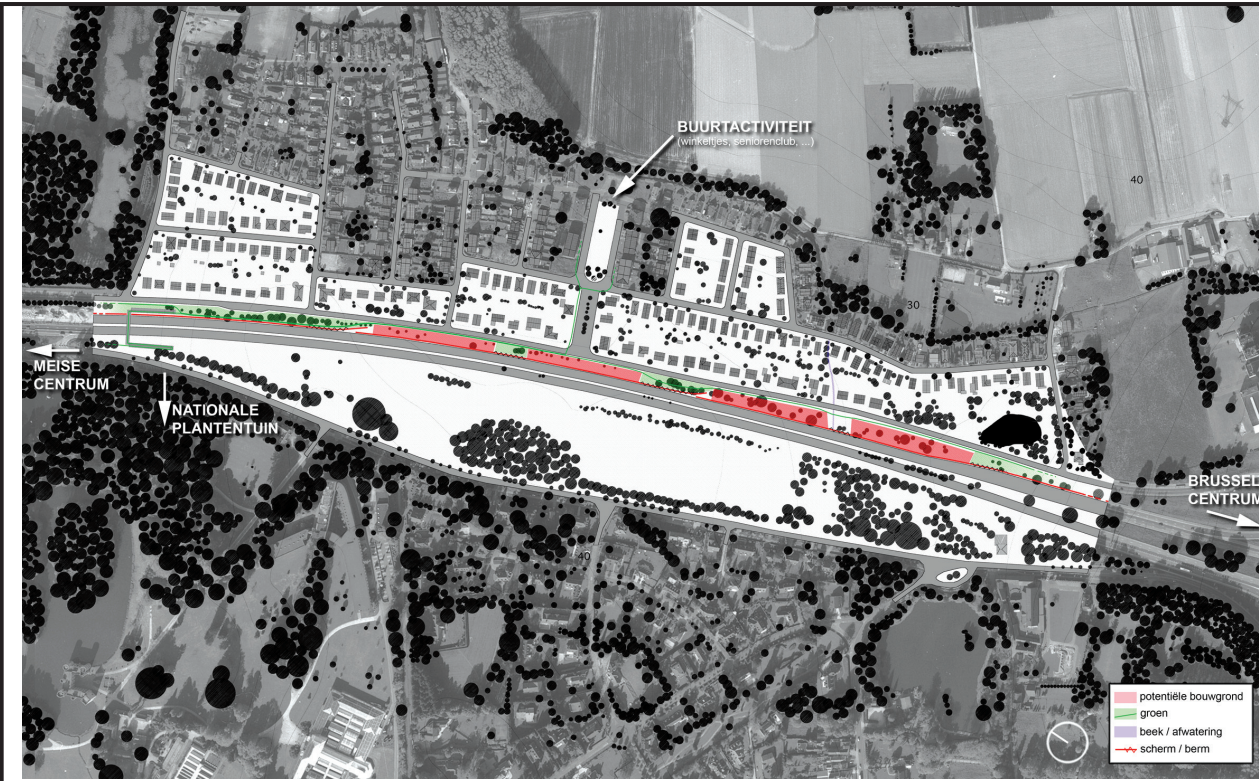
ONTWERPTeam 3

S.C.E.S. nv (Steal Construction & Engineering Services)



ONTWERPTeam 4

STAUD



ONTWERPTeam 5 : voorstel tot gunning

TV Marie-José Van Hee architecten / BAS

De strook tussen weg en autostrade heeft voldoende breedte om bebouwing toe te laten. Het inplanten van groepjes woningen tegen de geluidswand, afgewisseld met ruime groenzones, biedt een uitzicht voor de woningen langs de Strombeek-Berselaan. De vis-à-vis van woningen onderling breekt de aanwezigheid van de geluidswand. In de nieuwe woningen is geen geluidshinder door hun onmiddellijke aansluiting op de geluidswand. De woningen worden oost-west georiënteerd en hebben tuinen. Door het uitgraven van het talud langs de geluidswand, ontstaan hoogteverschillen van 4 tot 8 meter, plaats voor 1 of 2 bouwlagen. De profilering van de woningen versterkt het glooiende landschap.

Een geluidswand wijzigt het landschap tweezijdig : langs de kant van de woonwijk, maar ook langs de snelweg. De akoestische oplossing tracht ook de visuele impact te ondervangen. De geluidswand is daarom opgebouwd uit cortenstaal en be-groeid aan twee zijden. Hij volgt de glooiing van de autoweg en wordt gefragmenteerd in zones met een volle wand (waarachter de woningen) en zones met een lichte wand (waarachter de groene ruimtes). Langs de geluidswand is een pad in het landschap ingebed, dat aansluit op de voetgangersbrug naar de Plantentuin en Meise. Het loopt langs de tuinmuren van de nieuwe woningen, dan weer tussen de boomgroepen in de open ruimtes of langs de geluidswand en volgt de glooiing van de omgeving.

Ter hoogte van noodtelefoons zit een opening in de wand, met erachter een overlappende groene wand die het geluid opnieuw buffert. De begroeiing kan hier ook als pergola tussen beide wanden doorlopen en een groen tunnelje vormen tussen autostrade en groenzone. Van op de snelweg ontstaan zo doorkijken naar de achterliggende groene ruimtes.