

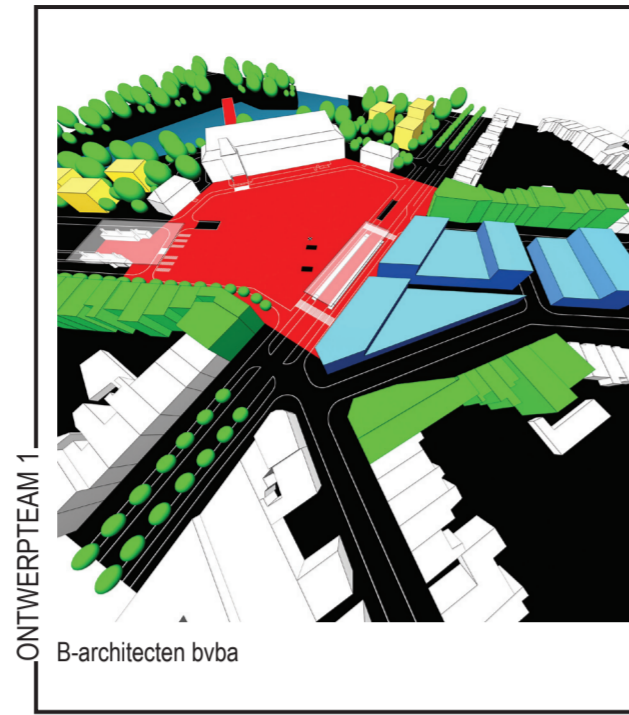
STEDENBOUWKUNDIG CONCEPT
VOOR HET PLEIN AAN HET STADHUIS
TE MORTSEL.



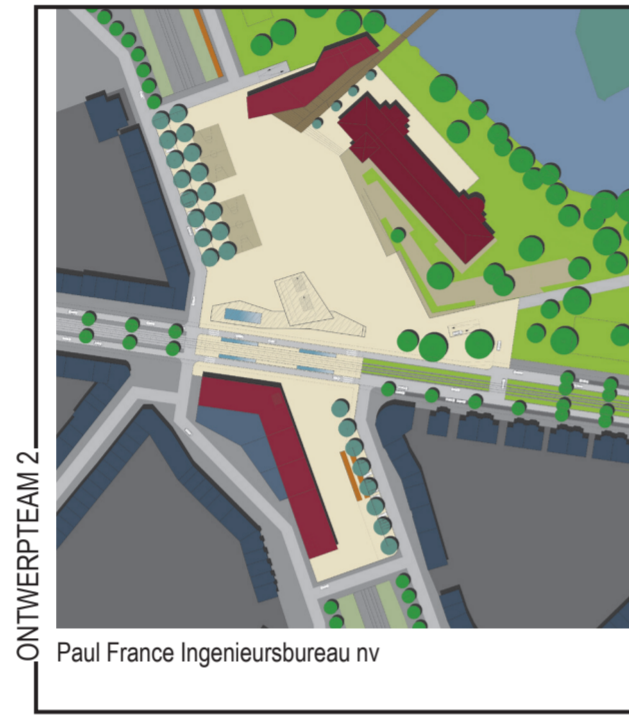
In het kader van de tramdoortrekking Mortsel-Boechout zal de Statielei heringericht worden. De Statielei, in het verlengde van de Liersesteenweg, is één van de belangrijkste verkeersaders en winkelstraten van Mortsel en snijdt het plein voor het stadhuis in twee. Dit plein situeert zich grotendeels op de overwelling van de verdiepte spoorweg en wordt afgebakend door het station, het stadhuis en de gevels van de Sint-Benedictusstraat, de Floralaan en de Grotenhof. Het is duidelijk dat herinrichting van de Statielei een belangrijke impact zal hebben op het functioneren van een veel grotere omgeving, onder andere van het plein voor het stadhuis. Dat dit plein zelfs geen naam heeft is kenmerkend voor



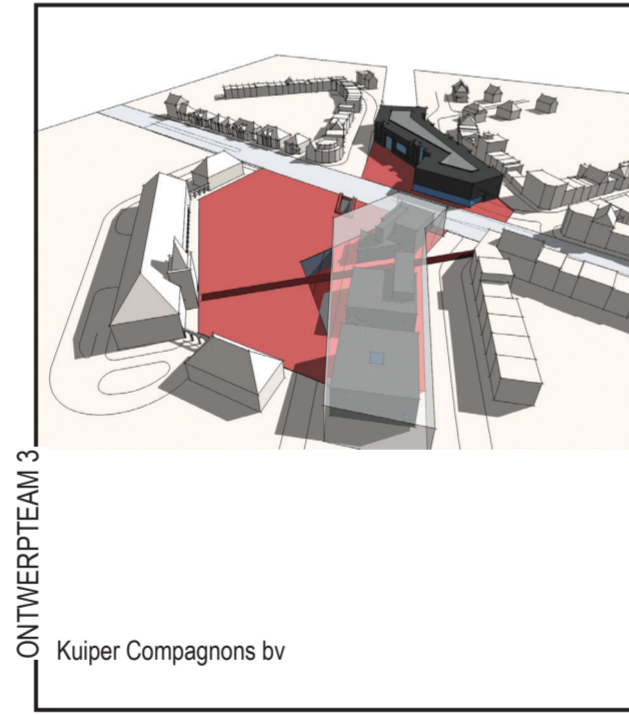
LOCATIE	PUBLICATIEDATUM	16/07/2003
Statielei - Liersesteenweg 2640 Mortsel	SELECTIEDATUM	05/11/2003
	GUNNINGSDATUM	03/05/2004
BOUWHEER	CONTRACTDATUM	
Gemeente Mortsel	OPLEVERINGSDATUM	01/02/2005



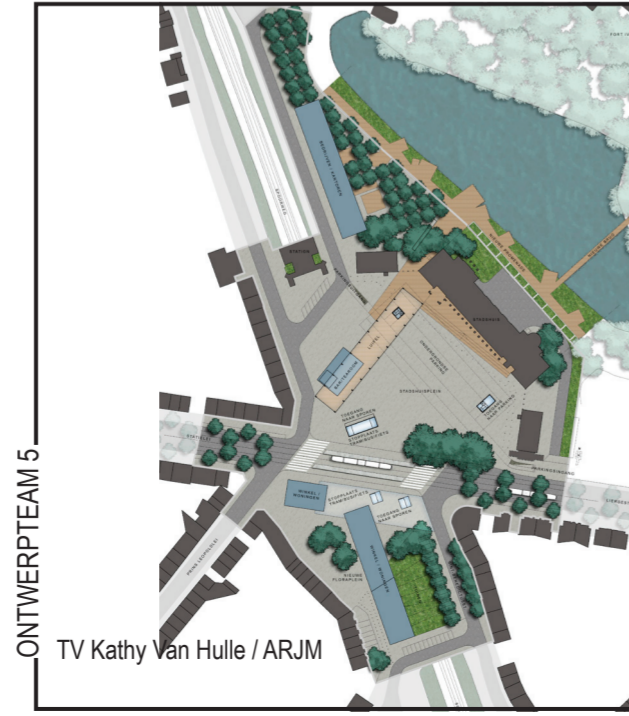
ONTWERPTeam 1



ONTWERPTeam 2



ONTWERPTeam 3



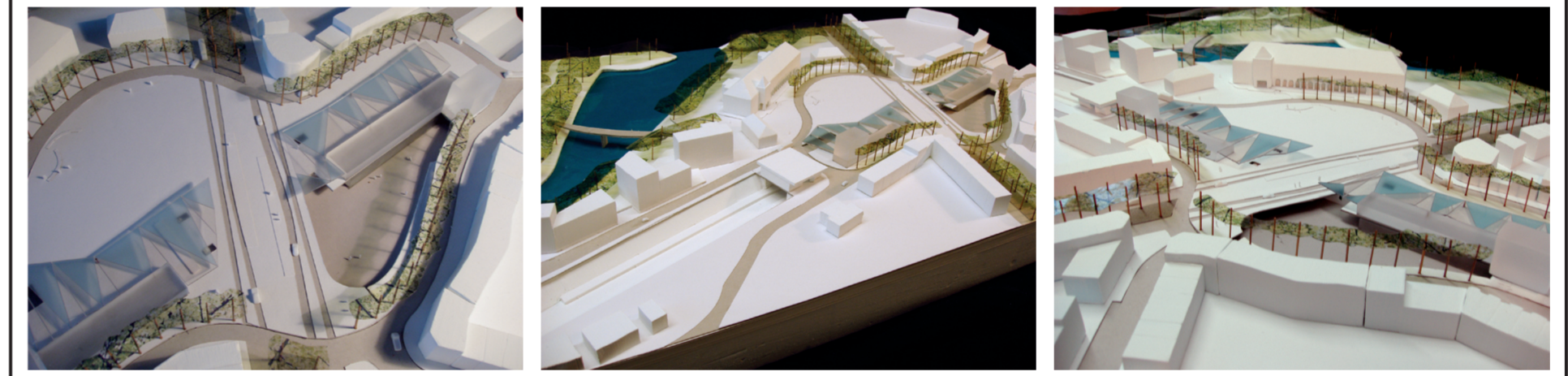
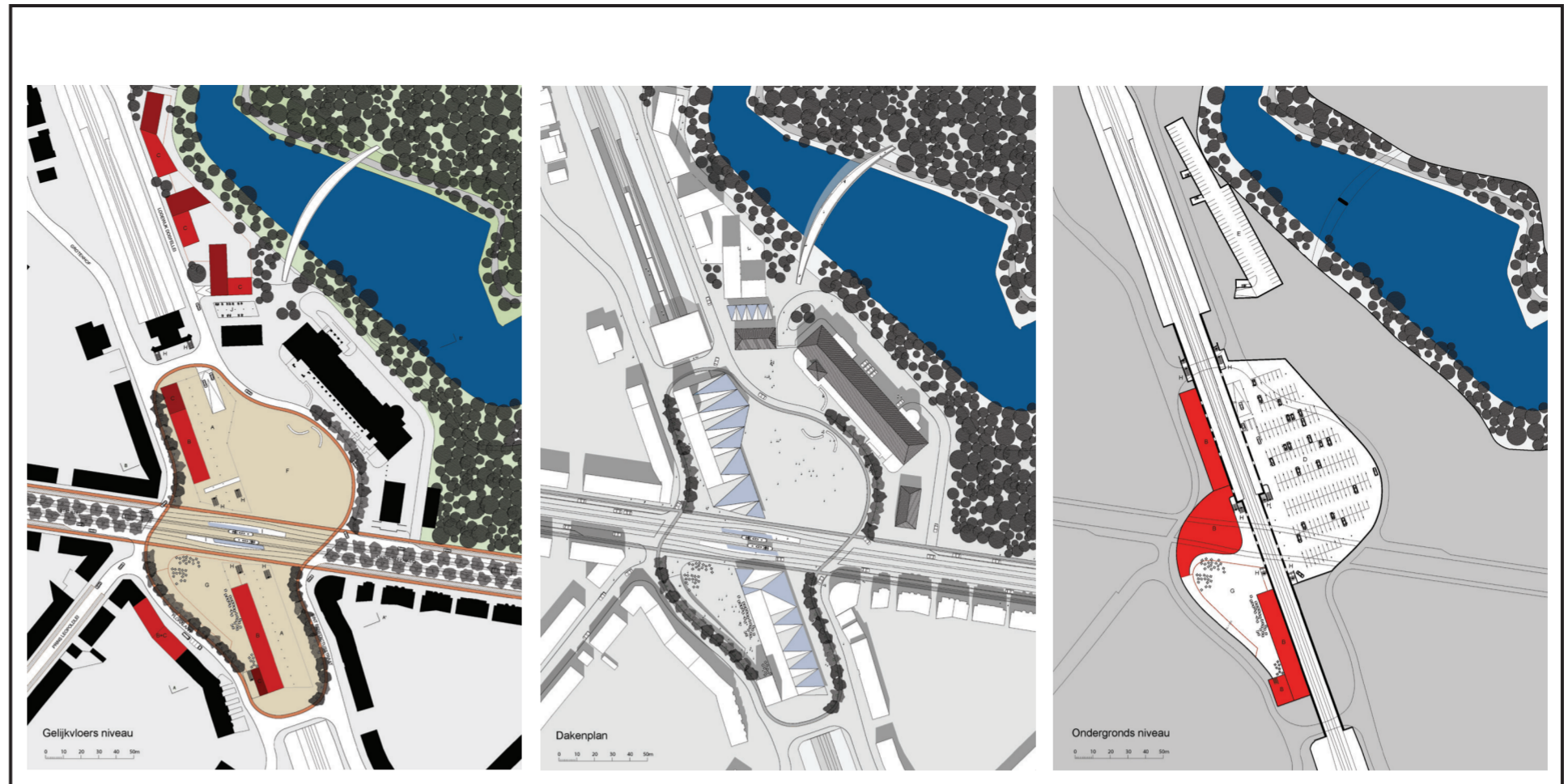
ONTWERPTeam 5

B-architecten bvba

Paul France Ingenieursbureau nv

Kuiper Compagnons bv

TV Kathy Van Hulle / ARJM



Het ontwerp heeft de ambitie prominente stedelijke componenten en activiteiten op elkaar af te stemmen. Aan de ene kant is er een intense mobiliteit: inkomend en uitgaand autoverkeer, tram, bus en trein, en fietsers en voetgangers. Aan de andere kant zijn er de intensief stedelijke impulsen van een winkelcentrum, stadswoningen, het stadhuis, evenementen, markten, evenals rust en natuurbeleving. Dit alles moet met een gelijkmatigheid en complementariteit een plek vinden op en rond dit grote stadsplein. Bovendien vormt dit plein door zijn ligging de zuidoostelijke stadspoort voor de Antwerpse metropool. Er worden lange bouwvolumes op het stadsplein geprojecteerd. Zij volgen de onderliggende spoorweginfrastructuur. Door hun tweeledigheid, een noordelijk en een zuidelijk volume, vormen zij het idee van een stadspoort voor de hele Antwerpse agglomeratie maar verbijzonderen ze tevens de toegang tot het winkelcentrum van de Statielei. Deze volumes zijn nieuwe winkelruimten die een intiemere maat geven aan het stadsplein. Zij intensifiëren de levendigheid van de plek en ondersteunen de activiteiten en evenementen die er kunnen plaats vinden. In de vier bovenliggende lagen is er ruimte voor een 16-tal kleine appartementen. Aan de zuidwestzijde van het nieuwe winkelcentrum is het stadsplein verlaagd. Enkele winkels, een bar en een cafetaria geven er op uit. Dit pleindeel linkt de bovengrond met het ondergronds

gebeuren van het treinstation en de perrons. In de bestaande tunnelwanden worden enkele strategische openingen gemaakt waardoor enerzijds naar een voortrazende trein kan gekeken worden, en anderzijds naar de winkelruimtes of parking. Aan de oostzijde zijn aanzienlijke beglaasde luifels voorzien die beschutting bieden aan verscheidene activiteiten: een deel van de wekelijkse markt, kleine fietsenstallingen, openluchtbijeenkomsten, beurzen, spel en cultuurmanifestaties. De luifels overdekken de bestaande toegangen naar de onderliggende perrons en parking. De parkeergarage heeft een capaciteit van ongeveer 500 wagens, verdeeld over twee ondergrondse niveaus. Aan de noordoostelijke hoek van het stadsplein, nabij de toren van het stadhuis, is er plek voor ceremonie, ontvangst, trouwerijen, enzovoort. In de nabijheid, op een flink bezonde plek, is er een groep banken van waarop men het hele gebeuren kan overzien. Men kan overwegen om de meest levendige en publieke activiteiten van het stadhuis op het gelijkvloers, achter de arcaden, onder te brengen. Andere mogelijkheden zijn een cultuurcafé of een bijkomende winkelruimte indien het stadhuis over teveel vloeroppervlakte beschikt. Het is belangrijk deze activiteit zowel met het plein, als met de omwalling van het fort te relateren. Vanaf het plein en de bus- en tramhaltes kijkend in noordooste-

lijke richting, is de nieuwe brug over de omwalling van het fort zichtbaar. Deze nieuwe brug verbindt de wandel- en fietspaden rond de omwallingen met deze in het fort. De evenementen in het fort en op het plein kunnen complementair en ondersteunend zijn, ze worden door de brug met elkaar verbonden. Helemaal in het noordoosten, tussen de Lodewijk Dosfellei en de omwalling van Fort 4, situeren zich drie woongebouwen die samen een zestigtal appartementen bevatten. De woningen hebben vrij uitzicht op het groene fortlandschap. Voor deze woningen is een private ondergrondse parking voorzien. De mobiliteit van het stadsplein wordt opgenomen in één dynamische contour die het plein omringt, een met bomen omzoomde éénrichtingsweg. Fietsers die meegaan met het verkeer rijden op de rijweg. In tegenrichting rijden ze op een afgetekende fietsstrook. De steenweg Lier-Antwerpen doorkruist het plein in oost-west richting. De bus- en tramhaltes liggen op het snijpunt van de steenweg en de spoorweg. Bij bijzondere evenementen, zoals de kerstmarkt of het stadsfeest, kan de pleincontour één groot rond punt worden. Enkel bus en tram doorkruisen dan het stadsplein. Zoals de gracht en de omwalling het fort omringen en er een eigenheid aan geven, zo ook verenigen de dynamische contour en de bomenrij alle losstaande, hoge en lage bouwvolumes tot één nieuw stadsplein voor Mortsel.

Robbrecht en Daem architecten / Marie-José Van Hee architecten