

**HERAANLEG  
VAN HET THEATERPLEIN EN OMGEVING  
TE ANTWERPEN.**



Het Theaterplein is in zeer slechte staat en heeft nog weinig kwaliteiten. Ruimtelijk is het te weids, zonder duidelijke wanden. Enkel tijdens het weekend kent het een gebruik als marktruimte. De omgeving van het Theaterplein heeft heel wat potentieel. De Vogelmarkt en de omringende toeristische attracties zoals het Rubenshuis, de Bourslaschouwburg, de plantentuin, het Koninklijk Paleis en de vele aanliggende theaters (AMT, Het Paleis, Het Toneelhuis, Arenbergschouwburg, Antwerps Theater, Studio 100, ...) geven aan het

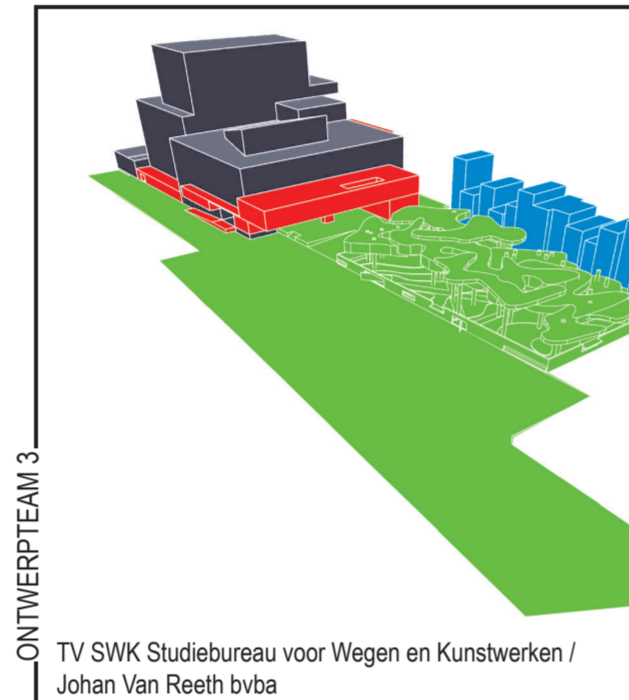
plein een strategische positie. De winkelcentra liggen op een boogsechuit en maken deel uit van het parcours naar de oude stad. De strategische ligging is een unieke kans om van deze ruimte een binnenstedelijk plein te maken met functioneel gebruik op verschillende tijdstippen. Om een verantwoorde, functionele en duurzame heraanleg van het Theaterplein te realiseren, is ook het aanliggend openbaar domein in dit project opgenomen (Oude Vaartplaats, Blauwtorenplein, Maria Pijpelincxstraat, Meistraat en Nieuwstad).



LOCATIE		
Theaterplein	PUBLICATIEDATUM	13/01/2004
2000 Antwerpen	SELECTIEDATUM	07/07/2004
	GUNNINGSDATUM	16/12/2004
BOUWHEER		
Stad Antwerpen	CONTRACTDATUM	
	OPLEVERINGSDATUM	

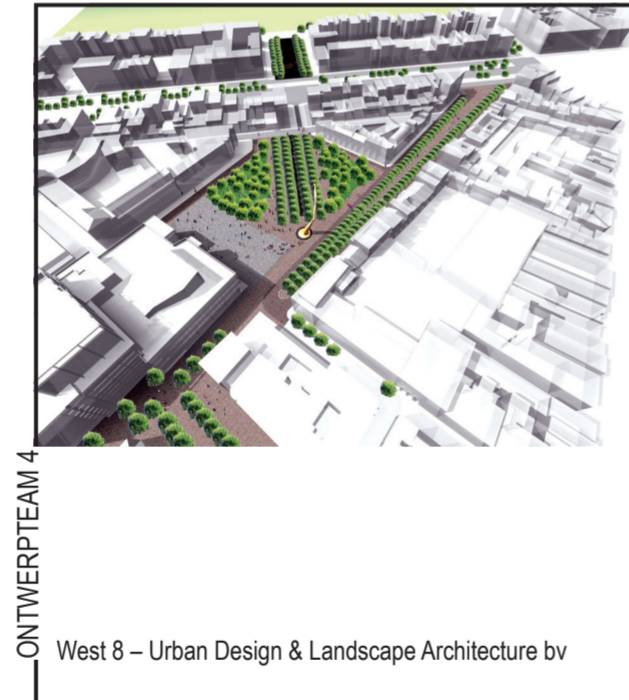
ONTWERPTEAM 2

Baumschlager & Eberle Ziviltechniker GmbH



ONTWERPTEAM 3

TV SWK Studiebureau voor Wegen en Kunstwerken / Johan Van Reeth bvba



ONTWERPTEAM 4

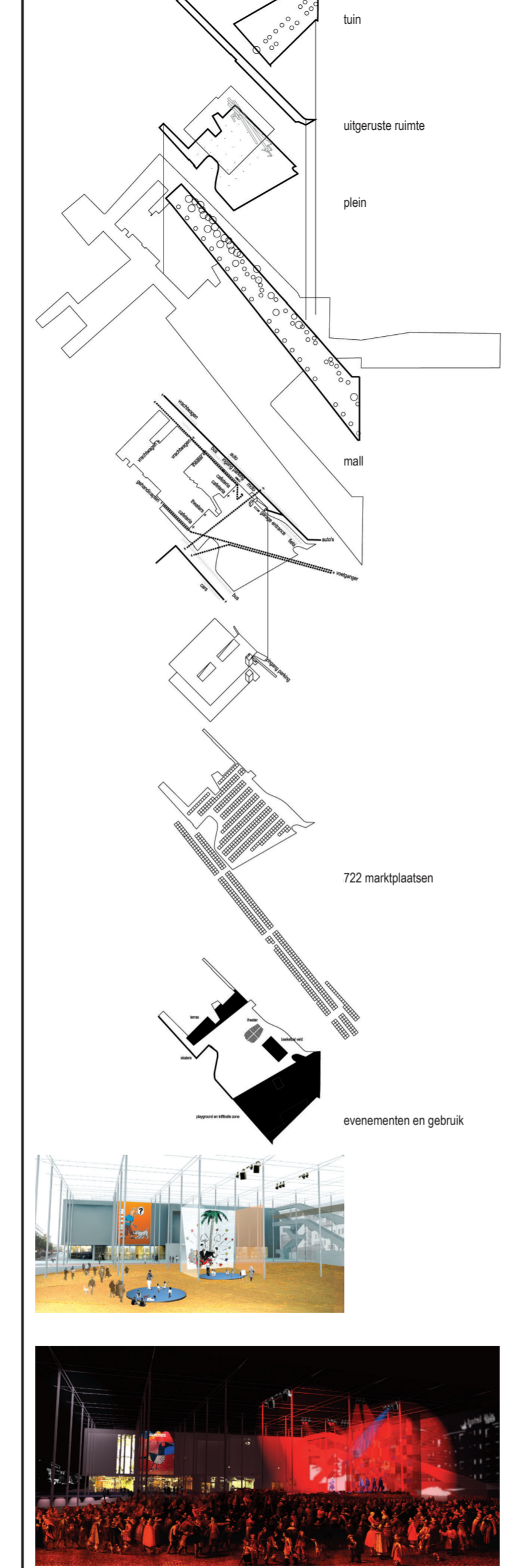
West 8 – Urban Design & Landscape Architecture bv



ONTWERPTEAM 5

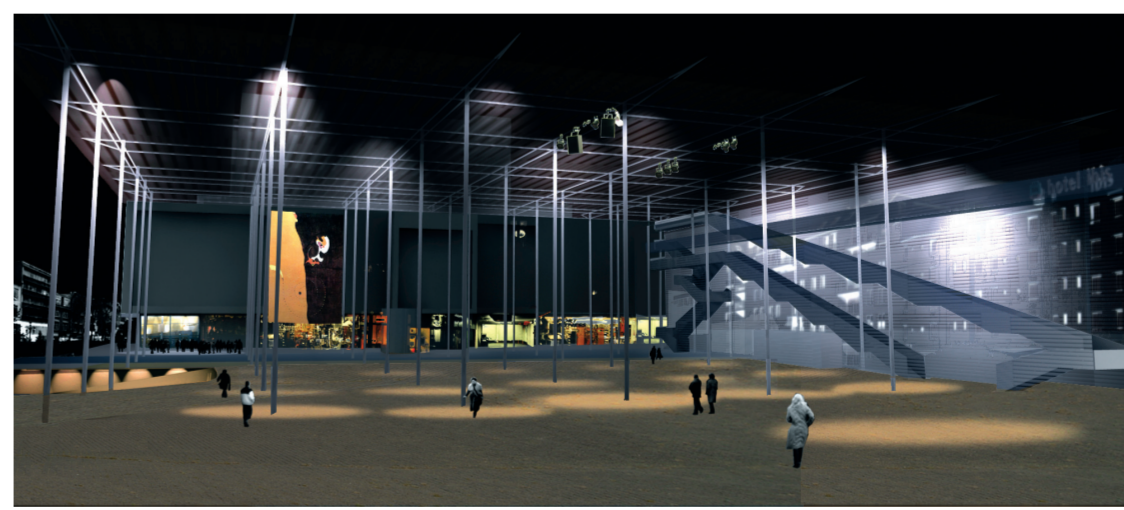
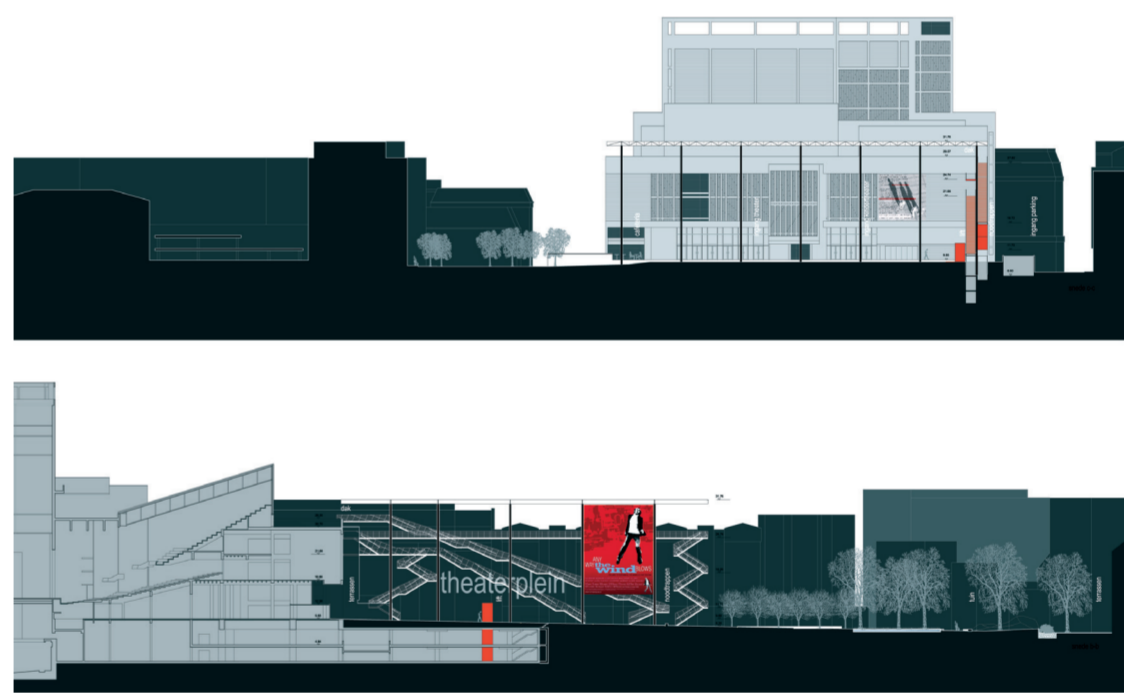
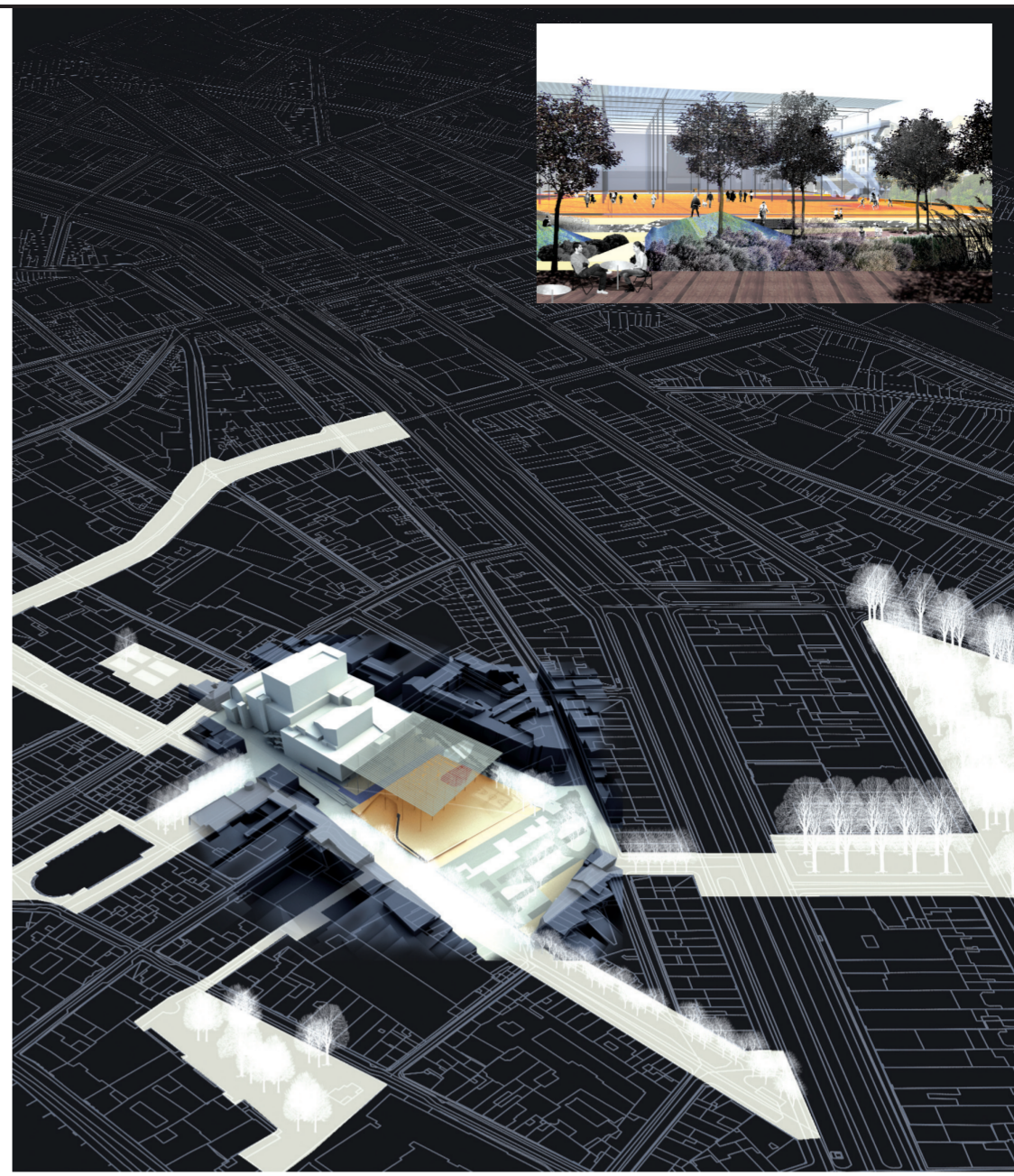
Zaha Hadid Ltd Hof Stephane Architects

**BELEVINGEN**



ONTWERPTEAM 1

Studio Associato Secchi-Viganò



Een 'Spazio Smisurato' is een grote ruimte, waar afstanden moeilijk te lezen zijn, waar men zich gedesorïenteerd voelt. Het Theaterplein is zo een maatloze ruimte. Ze moet niet opgevuld worden. Ze moet begrepen worden in al haar zichtbare en onzichtbare afmetingen. Enkele ingrepen organiseren het ontwerp en verdelen het Theaterplein in vier herkenbare hoofdruimten: de tuin in het zuidelijke deel, het plein in het noorden, de 'mall' rond Oudevaartplaats en de uitgeruste ruimte langsheen Meistraat. Het ontwerp van de tuin vlecht alle bestaande bomen met de geometrie van het voormalige Nieuwstad: geen archeologie of reconstructie, maar een landschap opgebouwd uit drie lagen, drie hoofdkleuren, drie volumes. De tuin is een belangrijke infiltratiezone voor de voet-

gangerszone van het Theaterplein. Het ontwerp voor het plein gaat uit van de eliminatie van de bestaande barrières. Het plein wordt gedefinieerd door één enkel oppervlak met een hellingspercentage van 2%, dat de theateringangen verbindt met de tuin en Nieuwstad. De randen karakteriseren elke zijde op een andere manier. De bestaande noodtrappen worden afgebroken en vervangen. Een deel van het plein is overdekt. Gedragen door ranke stalen kolommen met ingewerkte verlichting, regenwaterafvoer en marktboxen, geeft het dak een nieuw uitzicht aan de gevel van de schouwburg, zowel van als naar het plein. Het zal ook garant staan voor verschillende graden van transparantie, van zon en schaduw, van comfort op het plein.

REALISATIE