



VERBETEREN VAN DE HERKENBAARHEID EN ARCHITECTONISCHE UITSTRALING VAN 'DE BRAKKE GROND' TE AMSTERDAM.

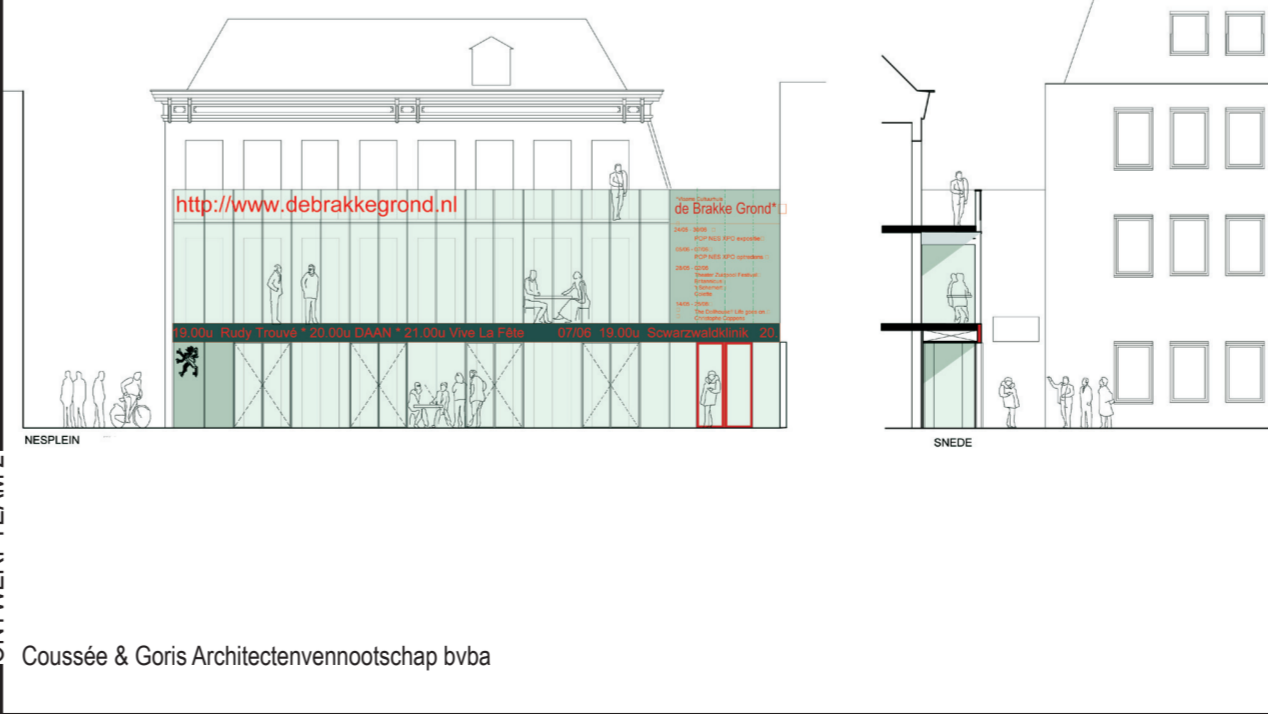
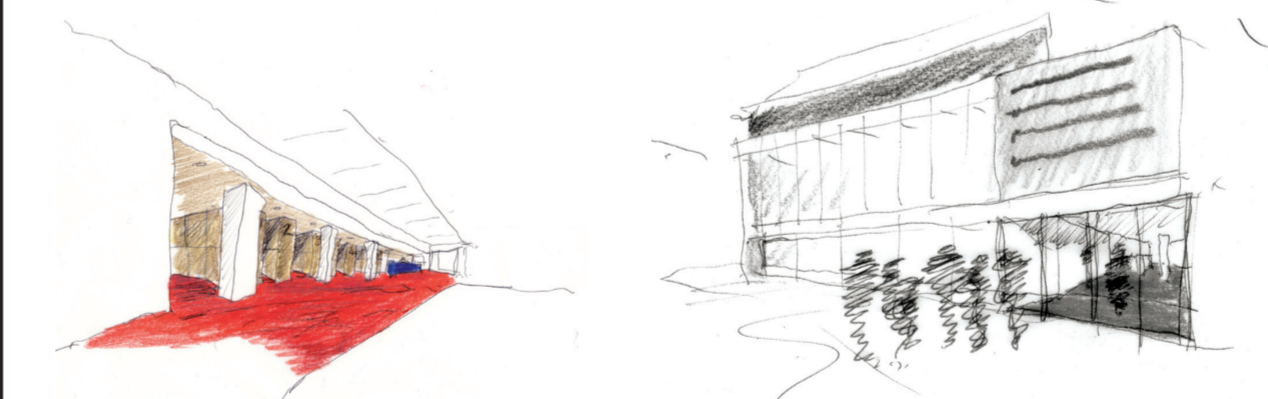
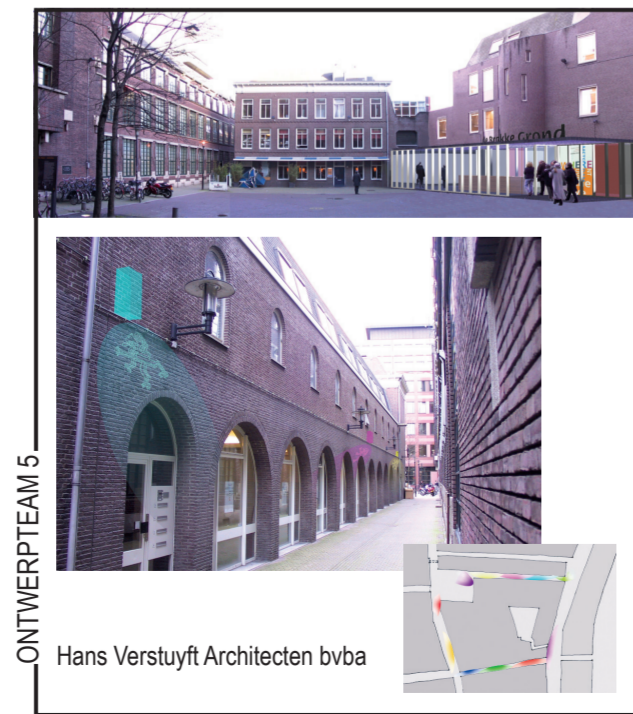
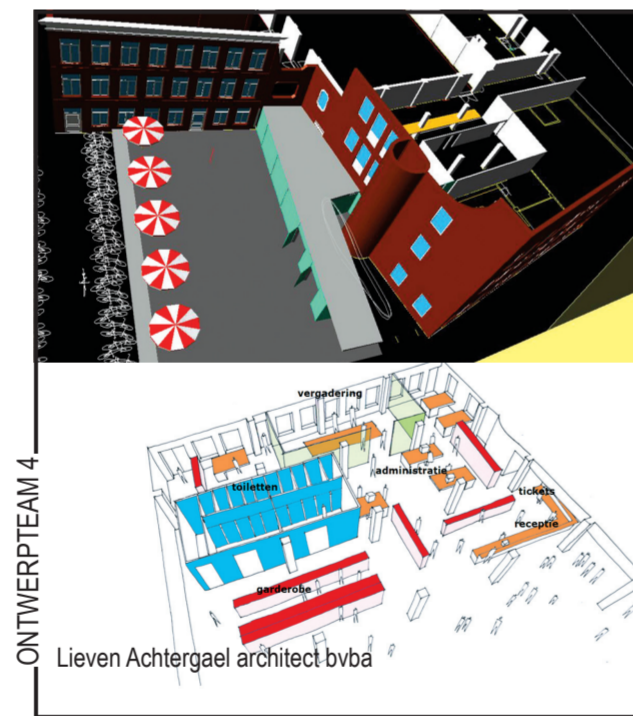


De Brakke Grond, het Vlaamse cultuurhuis in Amsterdam, beslaat delen van een bouwblok in het centrum van de stad. De versnipperde bouwstructuur maakt het moeilijk om het cultuurhuis een duidelijk herkenbaar gezicht te geven. De toegang is bovendien gesitueerd in de hoek van een plein, wat de zichtbaarheid nog bemoeilijkt.

Dit gegeven wordt ervaren als een gebrek en vraagt om een oplossing in de vorm van architecturale ingrepen of andere maatregelen. Het doel is de aanwezigheid van het Vlaams cultuurhuis duidelijker te manifesteren, en de herkenbaarheid en de uitstraling te vergroten.



D.i.a.l architects komen tot de vaststelling dat er niet alleen een gebrek aan herkenbaarheid en uitstraling is, maar overduidelijk ook een plaatstekort om de diverse beleidsopties te kunnen realiseren. ... Om de huidige infrastructuur fundamenteel te verbeteren, biedt restyling bijgevolg geen duurzame oplossing. ... De architecten kunnen dan ook niet anders dan te argumenteren dat voor een verdere groei en uitstraling moet uitgekeken worden naar een nieuwe locatie en dat verder investeren in de huidige locatie volsterk zinloos is. Om het beleidsplan werkelijk gestalte te geven en om verder te werken aan de ambitie en de missie van dit Vlaamse Cultuurhuis is er slechts één optie: De Brakke Grond zou zijn waarde kunnen verzilveren om elders in Amsterdam een nieuw project te realiseren. Dit is realistisch omdat de Brakke Grond door zijn centrale ligging in het centrum van Amsterdam een aantrekkelijk stuk vastgoed is met uitstekende verhuur- en verkoopswaarden. ... D.i.a.l architects onderzocht daarna een aantal mogelijke locaties. ... De architecten suggereren om op een creatieve manier de aandacht te vestigen op een mogelijke verhuis. Net zoals de restauratie van de Wiener Sezession aan de Weense bevolking werd aankondigde door een gewaagd project -het werd gedurende enkele maanden fel rood geschilderd- kan een kunstproject de nakende verhuis aan het grote publiek kenbaar maken. ... Indien de verhuis van de Brakke Grond om redenen buiten het architecturale discours niet aan de orde kan zijn, dan zijn de architecten ervan overtuigd dat de concrete vraag betreffende de herkenbaarheid en de uitstraling van de Brakke Grond beter door een artistiek project dan door een architectuuropdracht wordt opgelost. D.I.A.L Architects



Het beeld dat men vandaag ervaart als men het Nesplein betreedt, is samengesteld uit verschillende elementen: caféhuis, een theateringang, kantoren, ... Door een nieuwe transparante gevel te plaatsen voor het caféhuis en de hoektoegang is het mogelijk deze elementen te groeperen tot één beeld. De nieuwe gevel strekt zich uit over het gelijkvloers, de eerste verdieping en een stukje van de tweede verdieping. De uitstraling van de Brakke Grond wordt op die manier vormgegeven als een lichtgevende façade die zich een plek veroverd op het plein, met mensen gevuld is en voorzien wordt van tal van informatie. Op het gelijkvloers worden de ramen van het café verlaagd tot op de grond en voorzien van naar buiten openklappende raamdelen. Zo ontstaat voor het café een overdekte gaanderij die als uitloop naar het plein fungeert. Door het openklappen van de ramen naar buiten tegen de metalenwerksteunen werken de openingen als doorstroommonden die de relatie naar het plein in de hand werken. Ook in de nieuwe glasgevel worden enkele raamelementen ingebouwd die naar buiten kunnen worden opengezet. Door kleurgebruik geven ze aan de gaanderij een grotere ritmering en werken in de zomer als ze open staan uitnodigend. Ook op de verdieping worden de raamopeningen in de bestaande gevel verlaagd tot op de vloer. De raamgevelen worden weggelaten en zo ontstaat een loggia op het plein. De loggia zal als uitbreiding van het restaurant bijdragen tot de ambiance op het plein. Boven de loggia loopt de glasgevel nog even door en wordt daar een balustrade voor het terras aan het appartement op de tweede verdieping. De volledige lengte van de nieuwe gevel wordt voorzien van een lopende lichtband die de aankondigingen van het moment weergeeft. Boven de hoofdingang is de beglazing voorzien om de informatie voor de nabije toekomst weer te geven. Ook aanduidingen van websites en Vlaamse symbolen kunnen een permanente of tijdelijke plaats vinden op de glasgevel. De hoofdingang wordt deel van de nieuwe façade en wordt niettegenstaande hij nog steeds in de hoek gesitueerd is, niet langer als een verscholen element ervaren. Hij wordt beklemtoond door een felle kleur en bekroond door een aankondigingscherm. Het inkomas wordt buiten het gebouw gelegd waardoor het mogelijk wordt via de gevel van het café het cultuurhuis te betreden. De inkompartij komt hierdoor op het kruispunt van keuzemogelijkheden te liggen met recht voor zich heel duidelijk de infobalie.

LOCATIE	PUBLICATIEDATUM	12/10/2001
Nes 45	SELECTIEDATUM	07/12/2001
1012 KD Amsterdam	GUNNINGSDATUM	03/07/2002
BOUWHEER	CONTRACTDATUM	/
MVG - Administratie Cultuur	OPLEVERINGSDATUM	/