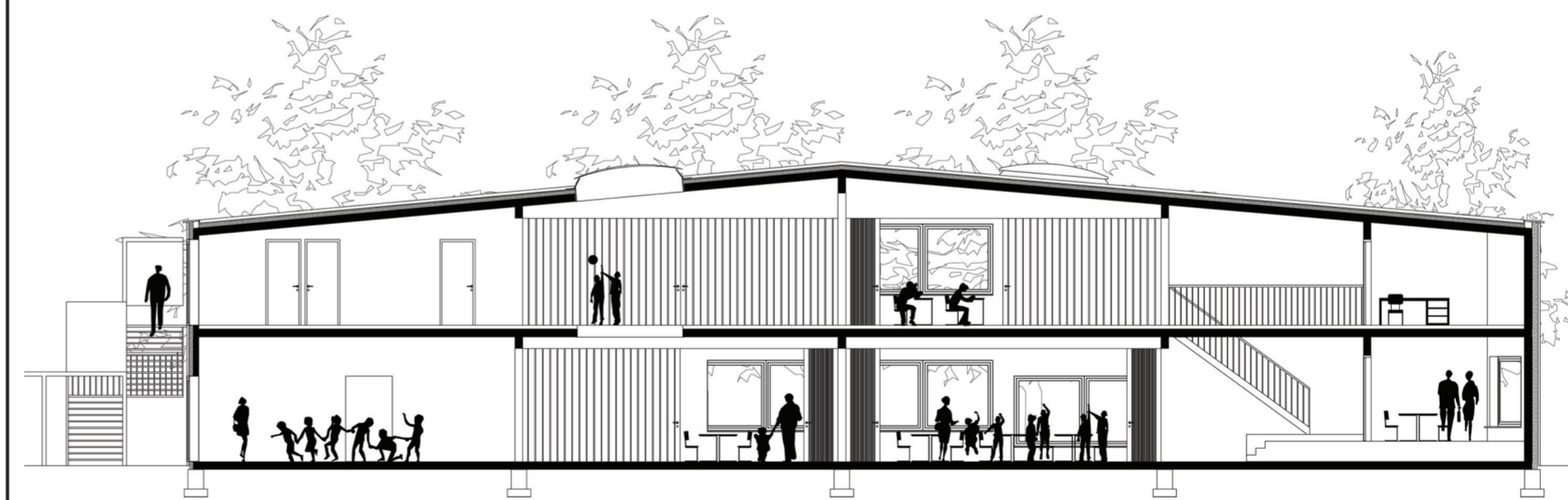
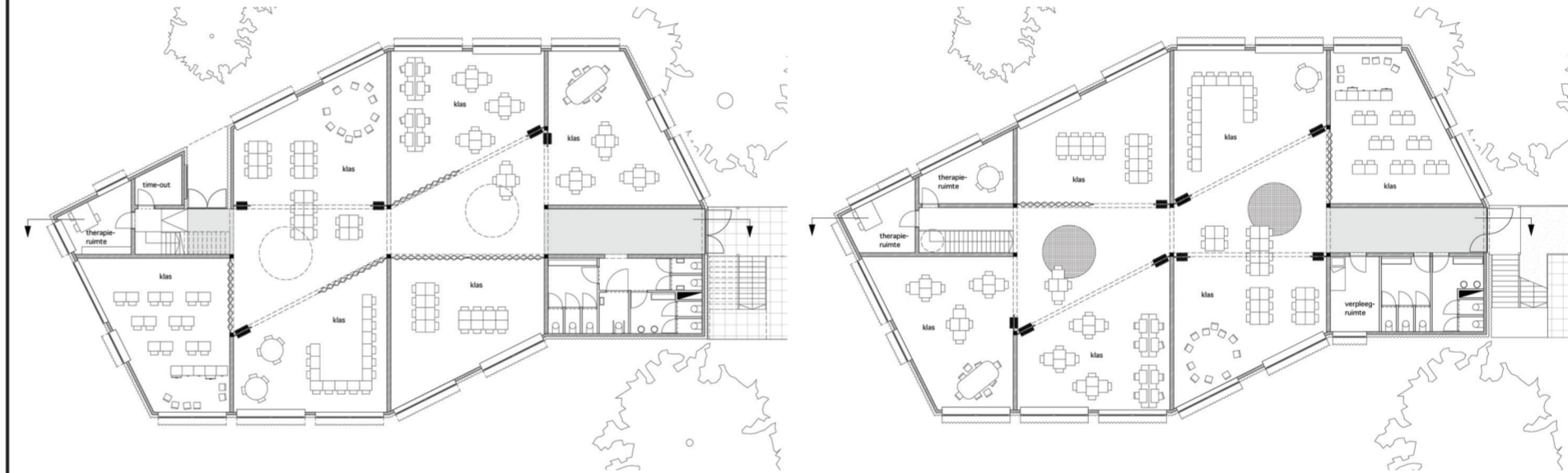
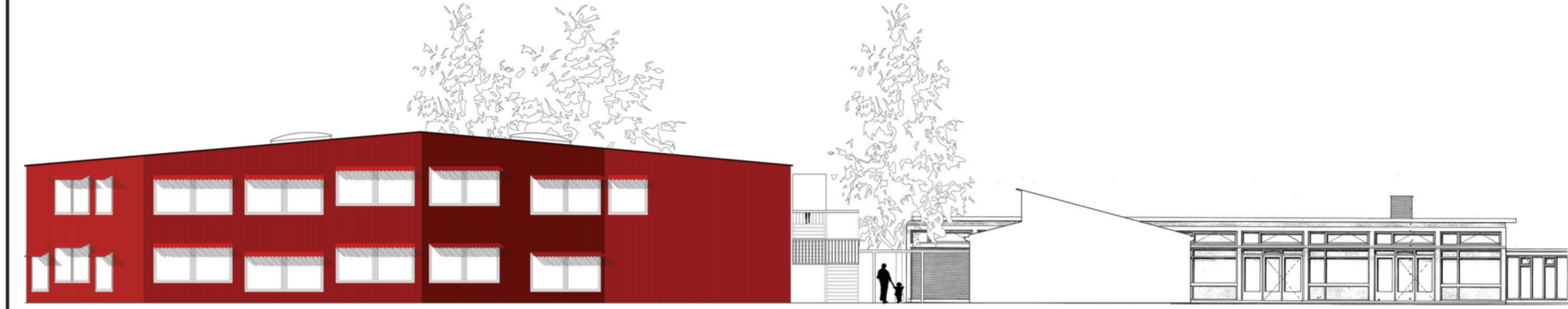
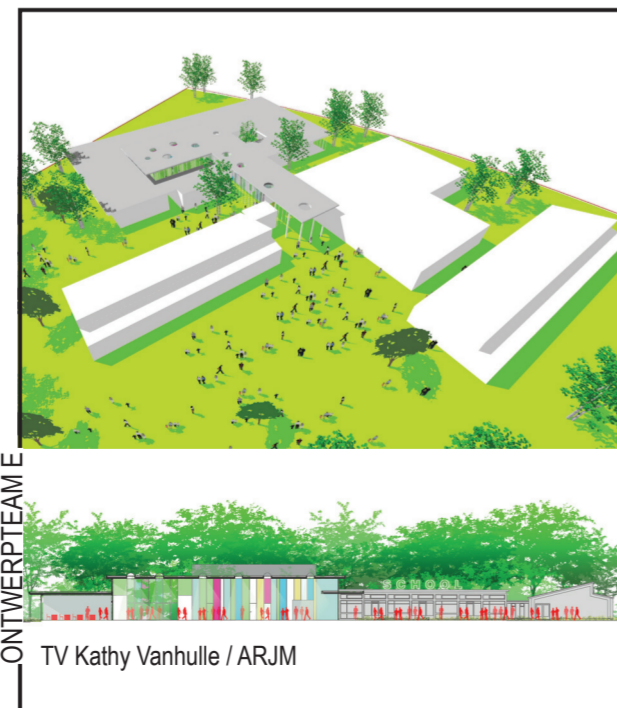
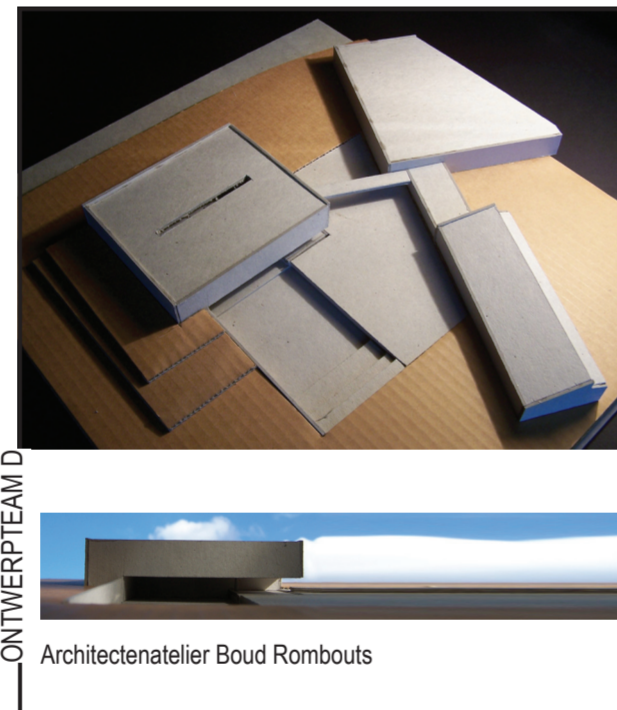
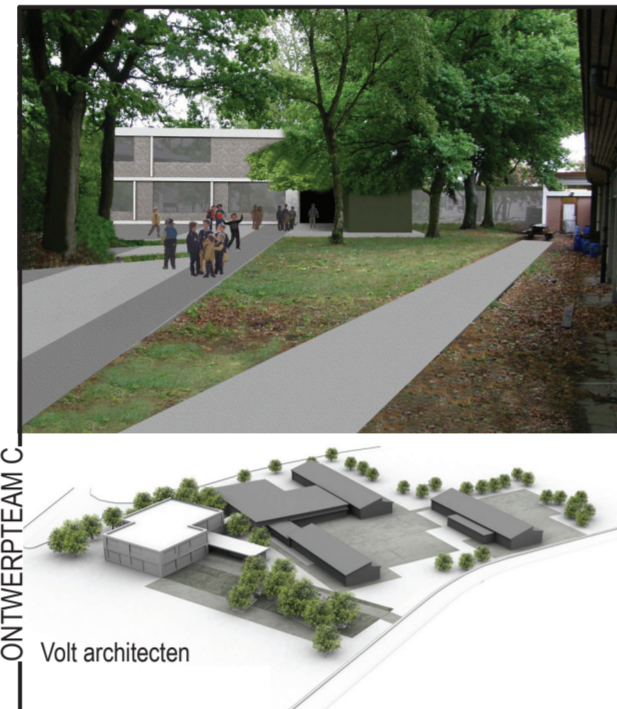
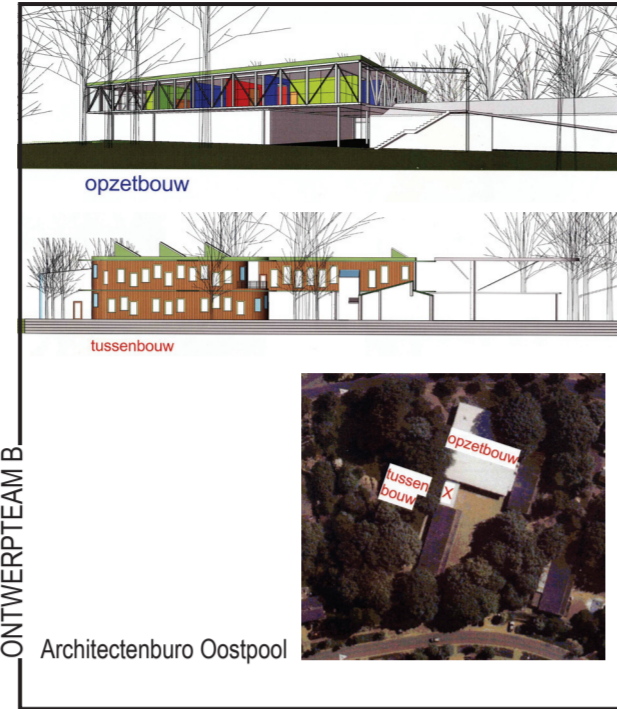


**NIUWBOUW
TEN BEHOEVE VAN DE BASISCHOOL
VOOR HET BUITENGEWOON ONDERWIJS
'GROENLAAR'
TE RUMST-REET.**



BSBO Groenlaar heeft momenteel vier vestigingsplaatsen die men wil reduceren naar twee, namelijk vestigingsplaatsen Rozenlaan en Predikherenhoevenstraat. Deze opdracht gaat over fase 1 waarin men een nieuwbouw wil inplanten op het domein Rozenlaan.

Domein Rozenlaan geeft uit op twee straten : de Rozenlaan en de Begonialaan. Momenteel zijn twee definitieve gebouwen op dit domein ingeplant. BSBO is buitengewoon basisonderwijs, waarbij momenteel op deze vestigingsplaats type 1 en type 8 gehuisvest is.



De huidige basis- en kleuterschool haalt een groot deel van haar kwaliteit uit het bomenrijke terrein waarop ze staat. Voor de uitbreiding in functie van de 150 nieuwe leerlingen die de school binnenkort verwelkomt, moet een stuk grond ten noordoosten van het huidige schoolcomplex plaats maken. Het terrein is vrij beperkt voor het programma dat gerealiseerd moet worden (1000m2 bruto). Een aantal oude eiken, een populier en wat berkenbomen maken het tot een erg idyllische plek en blijven best zoveel mogelijk onaangetaast. Het ontwerpteam opteert er dan ook voor het programma over twee bouwlagen te verdelen. Zo kan het perceel zo veel mogelijk gevrijwaard blijven en in de toekomst eventueel plaats bieden aan extra speelruimte, terwijl de nieuwbouw zelf compact wordt gehouden met het oog op een zuinig energieverbruik. Een school voor buitengewoon onderwijs vraagt om meer dan een gewoon schoolgebouw. Als leraars ook opvoeder zijn en klassen ook leefgroep, dan zijn klaslokalen ook huiskamer, gymzaalje, bibliotheek, computerhoek, verzameldoos, scoutslokaal, knutselatelier en danszaal. In een dergelijke school die zich ziet als een warme gemeenschap met klasgroepen die op elkaar betrokken zijn, is het niet zinvol de oppervlakte voor circulatie in te zetten als een klassieke gang. Omdat de speelruimte binnen het programma grotendeels schuilt in de manier waarop de gevraagde ruimtes gekoppeld worden, is het de circulatieruimte die uitdrukking geeft aan de specificiteit van de school, haar werking en haar gebruikers.

De klassen worden drie aan drie gekoppeld aan een kleine polyvalente ruimte van waaruit ze ontsloten worden. Oppervlaktegewijs betekent dit dat wordt afgezien van één grote polyvalente ruimte ten voordele van meerdere kleinere, en dat het aandeel zuivere circulatieruimte fors wordt verkleind tot 60m2. Een maximaal flexibel plan wordt zo bereikt. Heeft een klasgroep behoefte aan een groter lokaal, dan kan ze zich de polyvalente middenzone toeëigenen. Een tweede en derde klas kunnen vervolgens worden aangesloten. Zelfs de hele verdieping kan werken als geheel. Wanneer alle mobiele wanden geopend zijn, kijken kinderen diagonaal door heel het gebouw. Een groots ruimtegevoel ontstaat, terwijl de structuur van balken en kolommen belet dat de menselijke schaal verdwijnt. De ruimtes blijven steeds herkenbaar en de planopbouw leesbaar.

De gevel van het nieuwe volume wordt opgebouwd uit roodgekleurde golfplaatpanelen van vezelcement. In combinatie met wit aluminium schrijnwerk levert dit een beeld op dat refereert naar zowel het vrolijke karakter van de bestaande gebouwen als de frisheid van de jonge gebruikers. De verticale belijning benadrukt het hemelwaarts wijzen van de bomen en strookt met de plooiingen waarlangs de gevel zich om het gebouw wikkelt. Als buitenzonwering wordt gebruik gemaakt van een knikstuk van golfplaat. Deze 'wimpers' van de ramen zorgen voor een verzorgde aanluiting met, en een goede bescherming van het schrijnwerk.

Huiswerk architecten

REALISATIE

SITE & OPDRACHT

LOCATIE	PUBLICATIEDATUM	14/07/2006
Rozenlaan 40	SELECTIEDATUM	17/04/2007
2840 Rumst-Reet	GUNNINGSDATUM	27/09/2007
BOUWHEER	CONTRACTDATUM	
Gemeenschapsonderwijs	OPLEVERINGSDATUM	