



**NIEUWBOUW
VAN KLASSEN EN EEN POLYVALENTE ZAAL
VOOR BASISCHOOL 'TER ZEE'
TE OOSTENDE.**

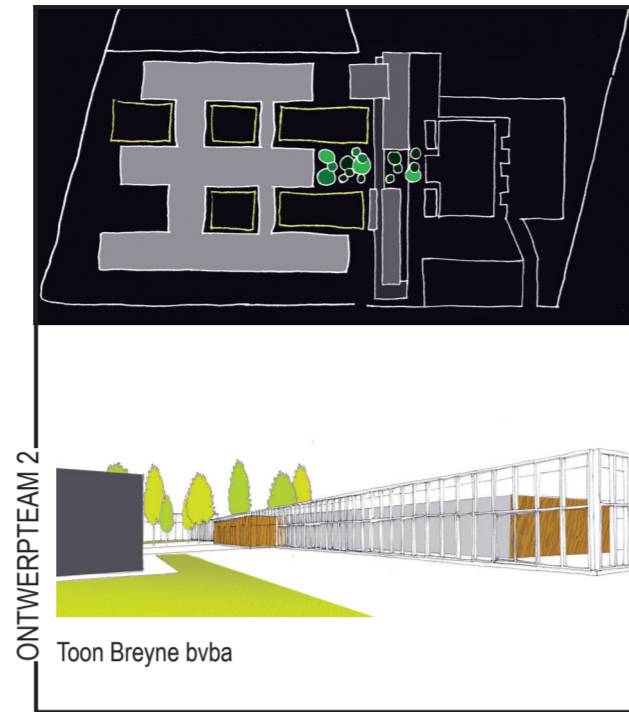


Het terrein huisvest het buitengewoon basisonderwijs, het buitengewoon secundair onderwijs en een medisch pedagogisch instituut voor internen. Het aantal leerlingen bedraagt 325. Vele klassen zijn ondergebracht in voorlopige paviljoenen. Om

te voorkomen dat de school een tekort krijgt door het wegvallen van containers door ouderdom, wordt de school verder uitgebreid met klassen en een sportzaal.

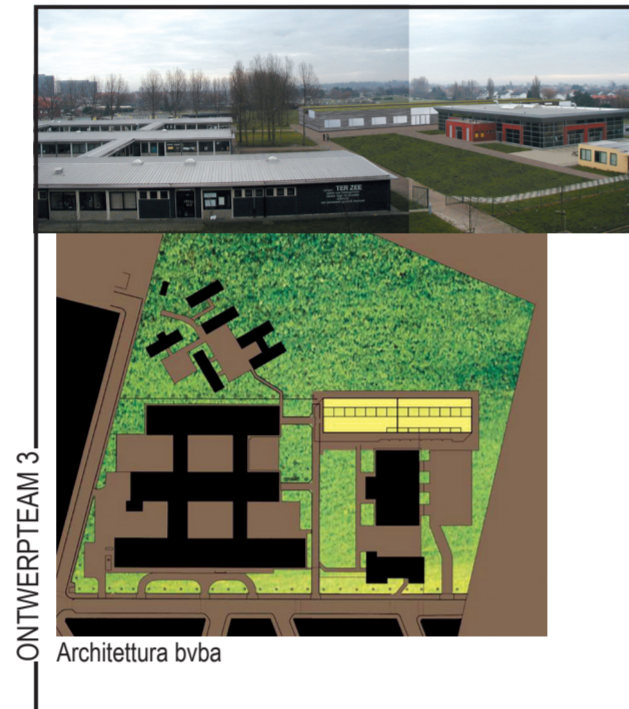


LOCATIE	PUBLICATIEDATUM	09/07/2004
Maurits Sabbestraat 2	SELECTIEDATUM	29/09/2004
8400 Oostende	GUNNINGSDATUM	15/10/2005
BOUWHEER	CONTRACTDATUM	06/03/2006
Gemeenschapsonderwijs	OPLEVERINGSDATUM	12/12/2006



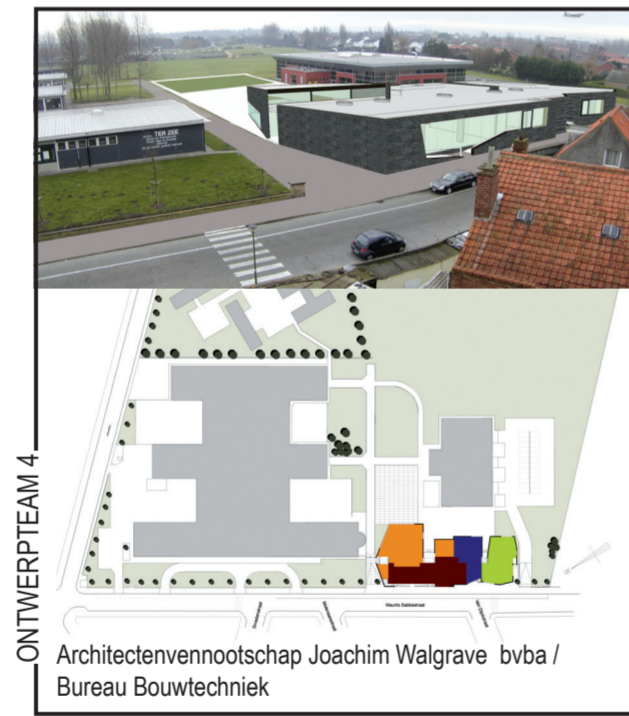
ONTWERPTeam 2

Toon Breyne bvba



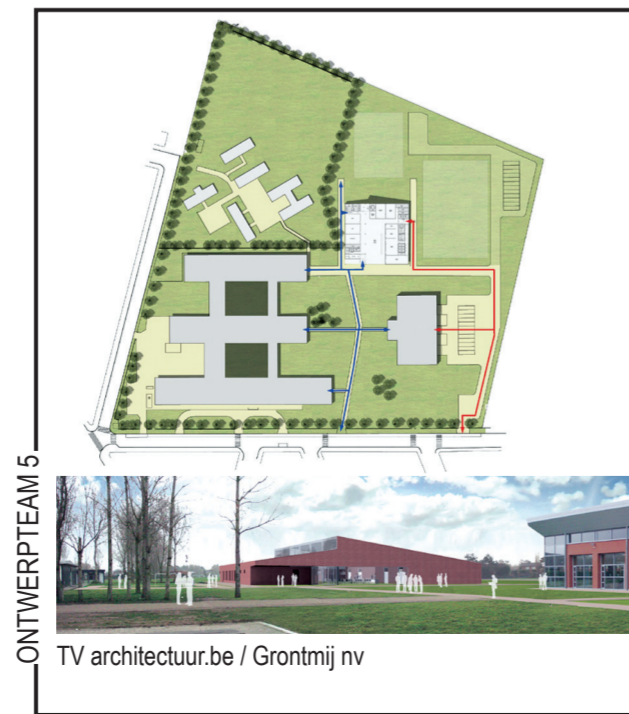
ONTWERPTeam 3

Architettura bvba



ONTWERPTeam 4

Architectenvenootschap Joachim Walgrave bvba / Bureau Bouwtechniek



ONTWERPTeam 5

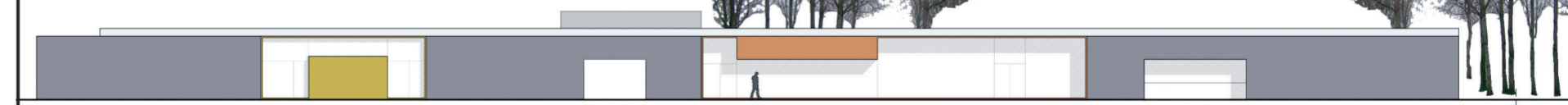
TV architectuur.be / Grontmij nv



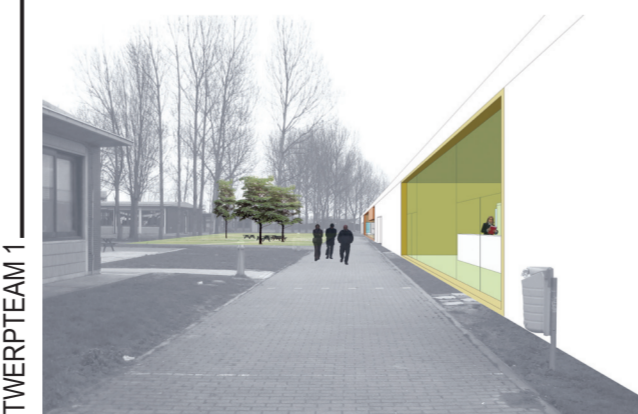
PLAN

- 1. schoonheidszorg 60m²
- 2. haartool 60m²
- 3. stock 9m²
- 4. lockers (724)
- 5. sanitair lekkrachten + bezoekers vestiaire
- 6. vestiaire
- 7. onthaalruimte + ballie
- 8. computerkassaal 60m²
- 9. winkelpaas
- 10. stock 9m²
- 11. wasseruimte + onderhoud 18m²
- 12. toegang technische ruimte op dak
- 13. algemeen sanitair leefruimte
- 14. algemeen sanitair personeel
- 15. binnenspeelplaats / doorgang / sas
- 16. refter
- 16a. afsluitbare personeelsruimte 54m²
- 16b. uitbreidbaar met 27m²
- 17. zelfbedieningstooi
- 18. afwasruimte 25m²
- 18a. uitgang afval
- 19. koude keuken 60m²
- 20. warme keuken 60m²
- 21. stock en kookruimte 24m²
- 21a. inkom leerlingen
- 22. didactische keuken 85m²
- 23. lockers grootkeuken 45m² + douchose
- 24. sanitair + douchose personeel

SNEDE door onthaal



ZUIDGEVEL

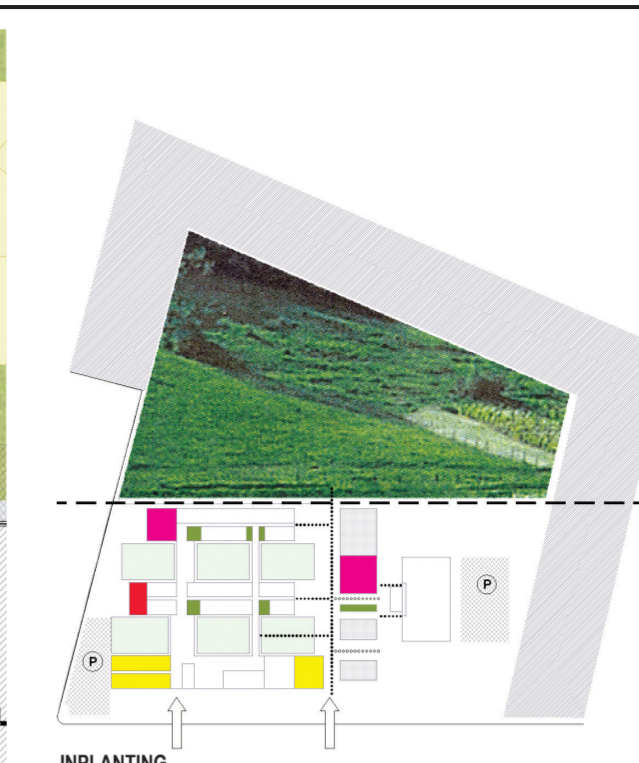


ONTWERPTeam 1

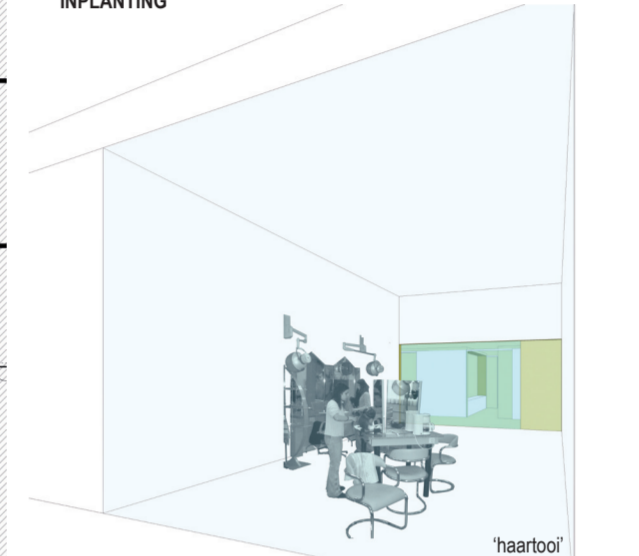
TV Tom Van Mieghem / Ghislain Lams

Er werd gezocht naar een inplanting die een compacte configuratie van gebouwen mogelijk maakt, het bestaande geheel structureert en een eventuele latere uitbreiding toelaat. Daartoe werden de drie clusters in sterk omsloten paviljoenen ondergebracht, en naast elkaar langs de bestaande brandweg geplaatst. De brandweg wordt opgewaardeerd en vormt de nieuwe uitbreidingsas van de school. De as neemt de functie van verbindinggang in zich op analogoos aan de glazen verbindinggangen in het bestaande Koramicgebouw. De collectieve functies schuiven zich in de ruimte tussen de paviljoenen en openen zich op de omgeving. Ze verbinden het Koramicgebouw met het paviljoen van de zware sectoren, spelen een spel met de relatie binnen-buiten en laten diverse doorzichten toe. Deze opzet reageert op de spanning tussen het concept van

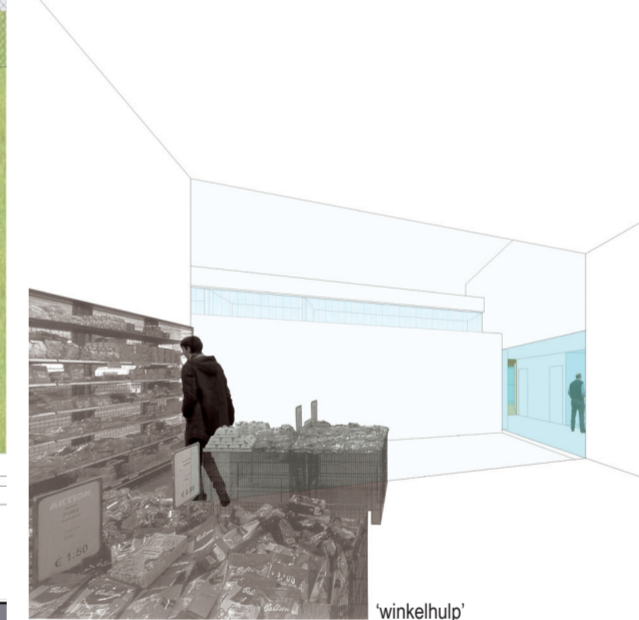
het bestaande schoolgebouw versus het ontstane campus-model. De paviljoenen schrijven zich in op het raster van het stedelijke gebouw en voegen een extra schaal toe in de logica van het schoolgebouw. De voorgestelde bouwstroom organiseert de bestaande buitenruimtes en versterkt hun functies: buitenspeelplaats, parkruimte, speelweide en voetgangersas aan de ene zijde, leveringen en parking aan de andere zijde. Het schikken en naast elkaar plaatsen van de gevraagde programmaonderdelen doet spanningen en confrontaties ontstaan. Het opzoeken van deze raakvlakken en het zoeken naar extra's door de specifieke positie van deze plekken binnen de bestaande logica, kan boeiende interacties teweegbrengen. Het ongedefinieerde van deze surplusen kan ruimte geven aan de onbenoemde activiteiten binnen het schoolgebouwen.



INPLANTING



'haartool'



'winkelhulp'