

**NIEUWBOUW, RENOVATIE EN HERLOKALISATIE
VAN SPORT- EN RECREATIECENTRUM
'DE BOEREKREEK'
TE SINT-LAUREINS.**

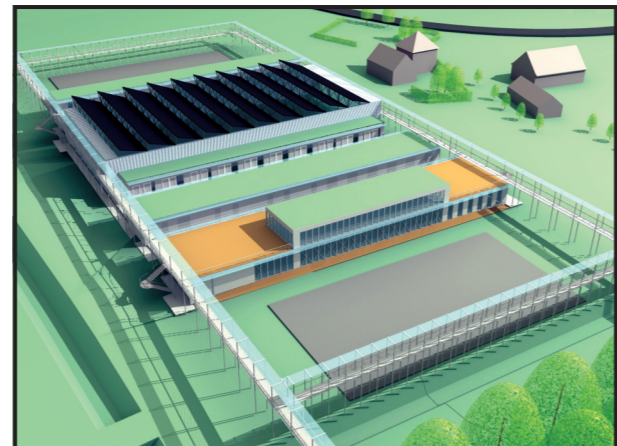


Het provinciebestuur van Oost-Vlaanderen wil het bestaande sport- en recreatiecentrum 'De Boerekreek' in Sint-Jan-in-Eremo herlokaliseren. Het richt zich voornamelijk tot jongeren tussen 8 en 14 jaar voor de organisatie van sportkampen in internaat. Het provinciebestuur wil het centrum uitbouwen voor actieve recreatie, (water)sport, natuureducatie en sociaal en kindvriendelijk toerisme. Het bestaande sportcomplex situeert zich momenteel in diverse oude gebouwen, waarvan sommige zonevreemd zijn. Via deze opdracht wil men alle functies centraliseren binnen het recreatiegebied

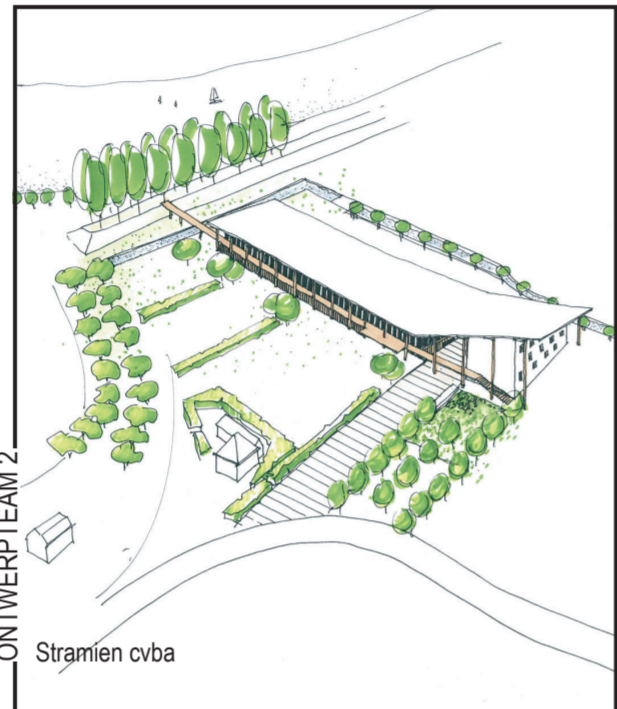
volgens gewestplan. De bestaande infrastructuur is optimaal te benutten en te renoveren om nieuwbouw te beperken. De schuur is evenwel bouwvallig en af te breken. Het programma omvat onder andere verblijfsaccommodatie voor een 100-tal personen, een polyvalente ruimte, kantoren, klaslokalen, een conciërgewoning, een overdekte rijpiste met bijhorende stallen, een loods voor de watersportrecreatie, een buitenpiste voor pony's en paarden, polyvalente sportinfrastructuur, parking en groenaanleg. De integratie in de agrarische omgeving en het natuurgebied is zeer belangrijk.



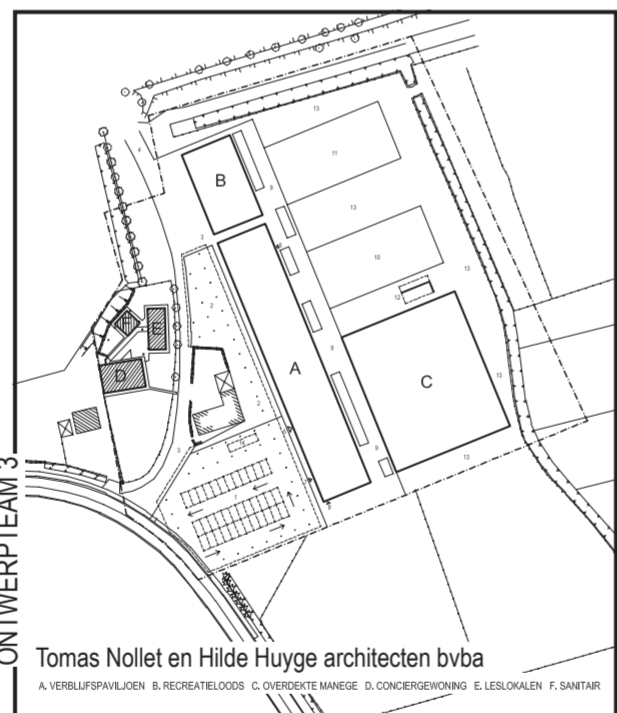
SITE & OPDRACHT	LOCATIE	PUBLICATIEDATUM	01/02/2003
	Sint-Jansstraat 142	SELECTIEDATUM	05/05/2003
	9982 Sint-Jan-in-Eremo (Sint-Laureins)	GUNNINGSDATUM	12/01/2004
BOUWHEER	CONTRACTDATUM	25/08/2005	
	Provincie Oost-Vlaanderen	OPLEVERINGSDATUM	



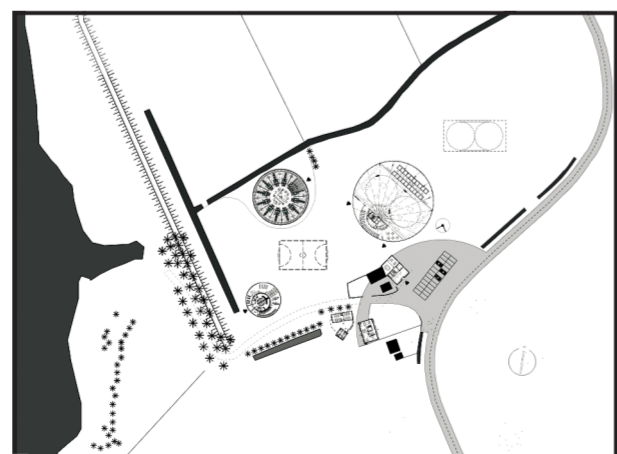
ONTWERPTeam 1
Samyn & Partners bvba architecten en ingenieurs



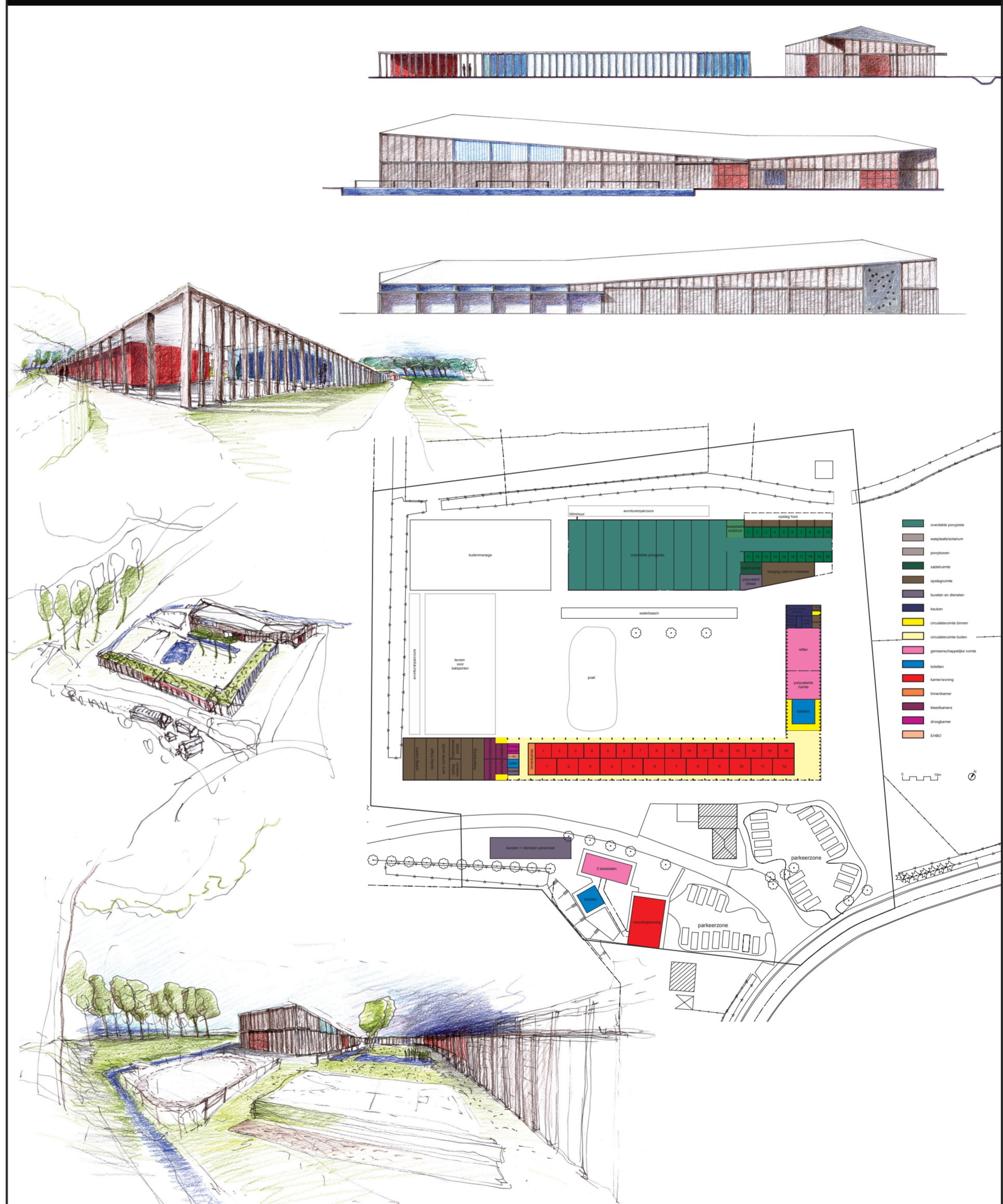
ONTWERPTeam 2
Stramien cvba



ONTWERPTeam 3
Tomas Nollet en Hilde Huyge architecten bvba
A. VERBLIJFSWONING B. RECREATIELOOS C. OVERDEKTE WANEGE D. CONCIËRGEWONING E. LESLOKALEN F. SANTAR



ONTWERPTeam 5
TV Bunkerhotel / Bouwadvies Ignace Vermeersch / Arup / Daidalos / CIC!



ONTWERPTeam 4
TV Coussée & Goris Architectenvennootschap bvba / Studebureau Guy Mouton

De gebouwen aan de zuidelijke zijde van de recreatiezone blijven bewaard en worden aangevuld met een nieuw administratief gebouw. Zo ontstaat een cluster van kleinschalige gebouwen met een dienstverlenende functie. Het bestaande restaurant met bijgebouwen wordt afgebroken want het terrein dat hierdoor vrijkomt maakt een gunstigere nieuwe inplanting van de op te richten gebouwen mogelijk. Uit economische en functionele overweging heeft men gekozen voor het groeperen van de overige functies in twee volumes. Dit vooreerst om een tegengewicht te geven aan de cluster van kleinere gebouwen aan de toegangsweg tot de kreek. Anderzijds omdat het volume dat vereist is voor het oprichten van de ponypiste zodanig van schaal is dat de rest van de volumes hiermede in verhouding zou staan. Beide volumes worden opgetrokken in geprefabriceerde houten onderdelen en wanden. Het centraal plein is niet afgesloten van het landschap maar wordt begrensd door de houten volumes en de westelijk gelegen dijk met Canadapopulieren. Hierdoor ontstaat een gemeenschapsplein en de mogelijkheid tot ontmoetingen en teamvorming. Het plein heeft een poel voor de opvang van regenwater en een drinkbassin voor de paarden.