

NIEUWBOUW
VOOR HET KONINKLIJK TECHNISCH ATHENEUM
TE BRASSCHAAT.



KTA Brasschaat is gehuisvest op een groot domein dat ze delen met het CVO. Momenteel beschikt men over vier definitieve gebouwen en vier voorlopige paviljoenen. Het programma bestaat voornamelijk uit klaslokalen voor de secundaire school. De bedoeling van de opdracht is de paviljoenen te

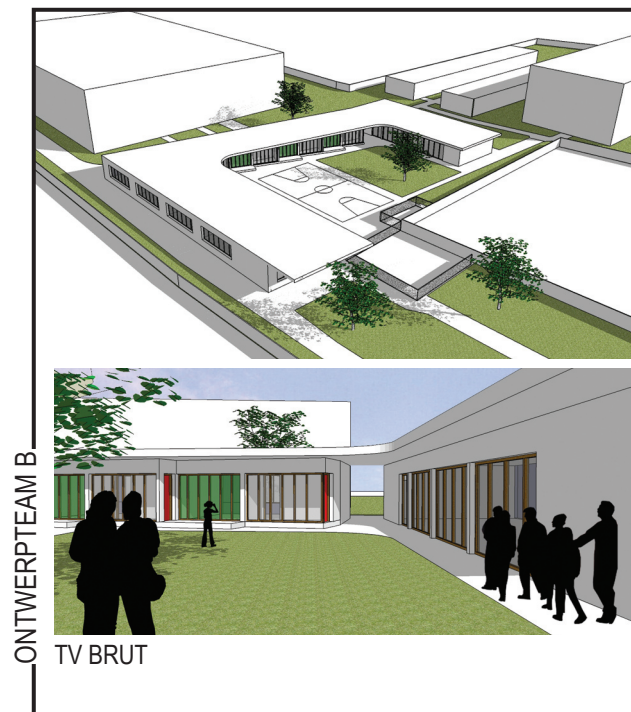
vervangen door definitieve gebouwen en tevens het tekort aan oppervlakte op te vangen. Het programma bestaat voornamelijk uit klaslokalen voor de secundaire school.



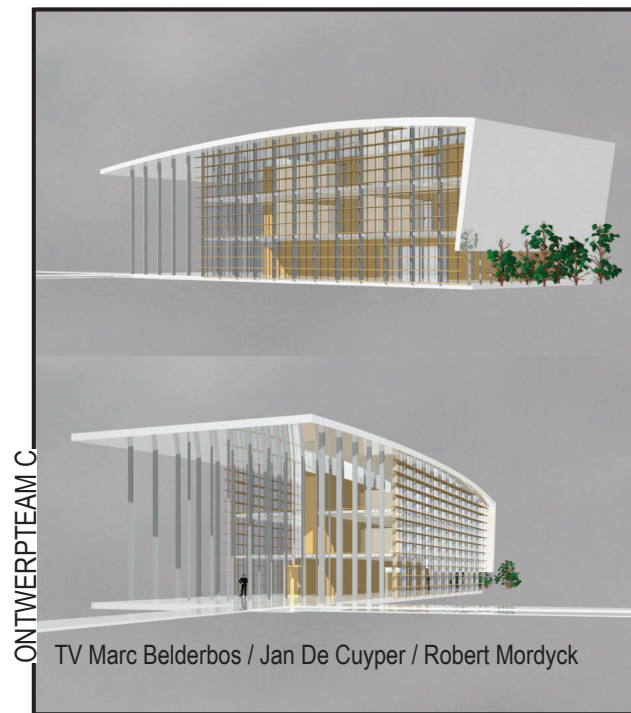
SITE & OPDRACHT	LOCATIE	PUBLICATIEDATUM	14/07/2006
	Prins Kavellei 98	SELECTIEDATUM	21/09/2006
	2930 Brasschaat	GUNNINGSDATUM	15/02/2007
BOUWHEER	CONTRACTDATUM		
Gemeenschapsonderwijs	OPLEVERINGSDATUM		



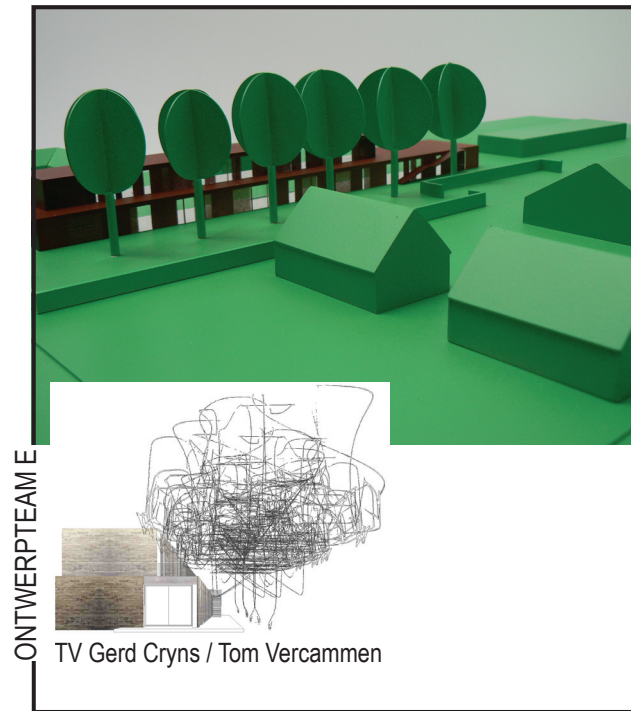
ONTWERPTEAM A
Ipostudio Architetti Associati



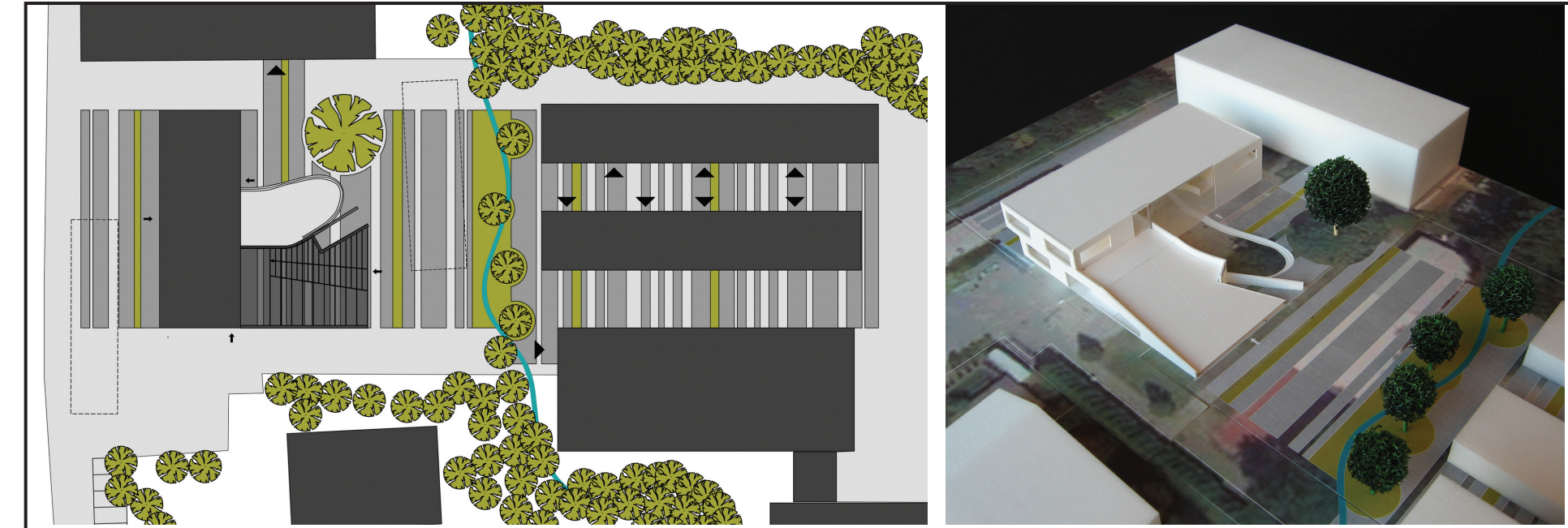
ONTWERPTEAM B
TV BRUT



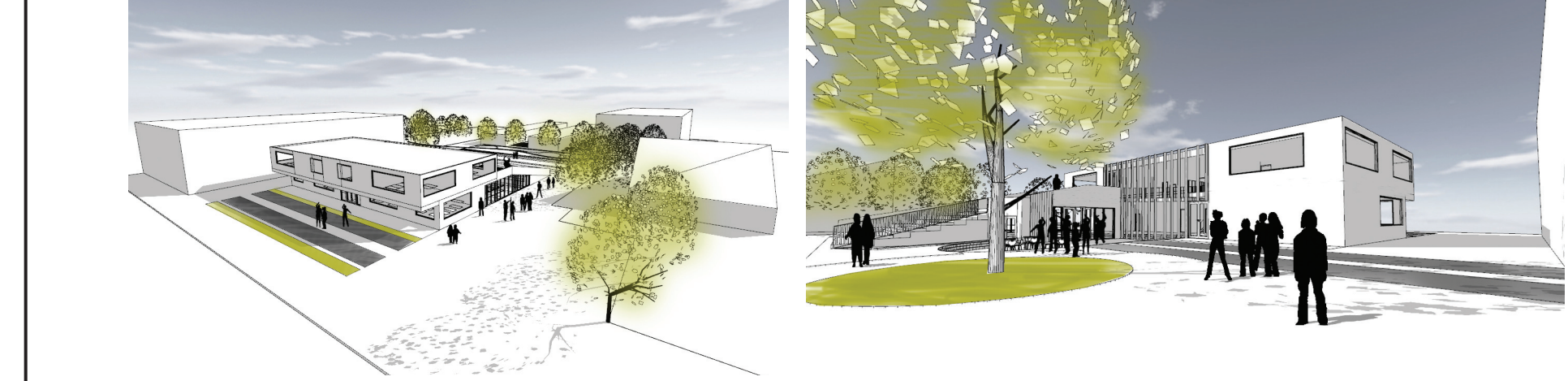
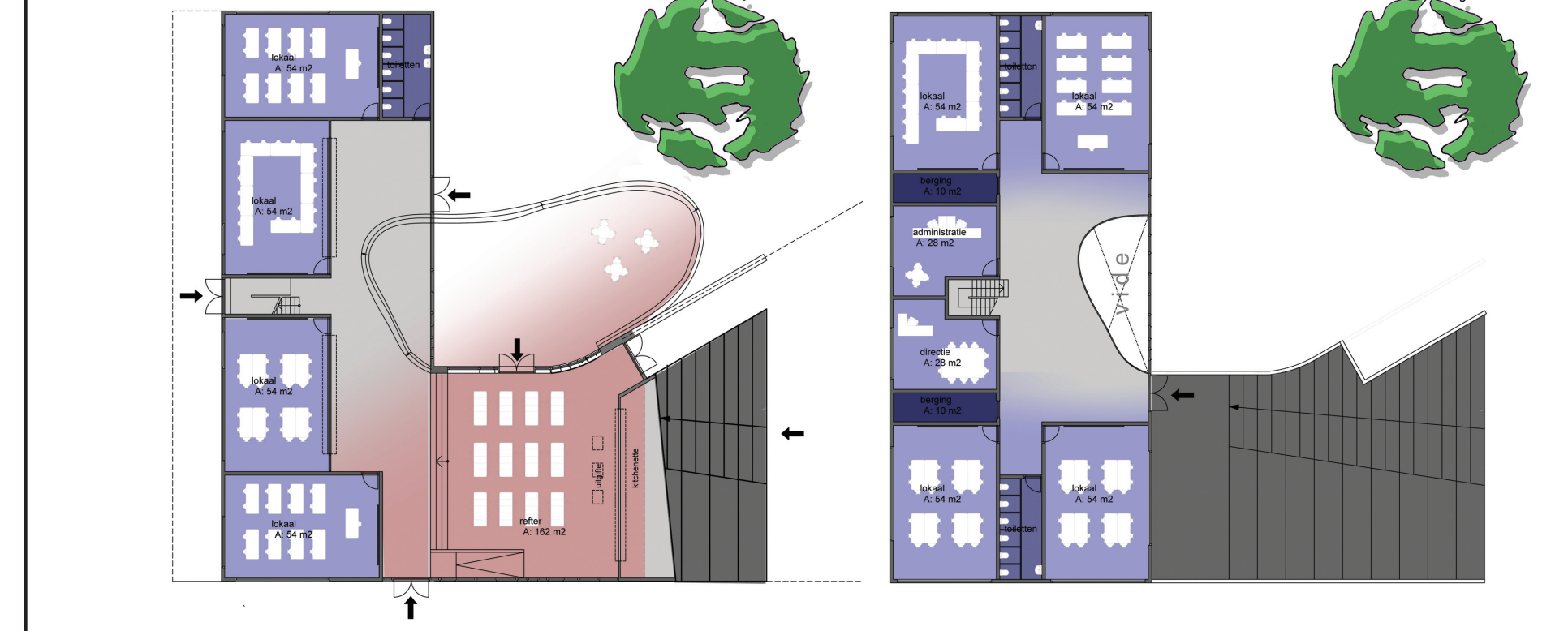
ONTWERPTEAM C
TV Marc Belderbos / Jan De Cuyper / Robert Mordyck



ONTWERPTEAM E
TV Gerd Crjns / Tom Vercommen



ONTWERPTEAM D
Frencken Scholl Architecten



Na het verwijderen van de semipermanente lokalen moet de nieuwbouw samen met het heringerichte gebied een verbindend element vormen op de campus. Het gebouw moet onderdak bieden aan acht klaslokalen, een refter, een administratie- en directieruimte en de daarbij behorende ondersteunende ruimtes. Door het lesgebouw in twee bouwlagen te maken, wordt een relatief compact volume gebouwd met een kleine footprint waardoor er zo veel mogelijk speelruimte beschikbaar blijft. Door het aanbrengen van stroken bestrating (die er deels al ligt) wordt een samenhangend gebied gemaakt dat zich aan weerszijden van de beek uitstrekt en daarmee een organiserend en structurerend geheel op de campus vormt. Vier klaslokalen bevinden zich gelijkvloers. De refter is zodanig geplaatst dat de bestaande monumentale boom voor het werkhuis gespaard kan blijven en zelfs onderdeel van deze specifieke plek gaat worden. In de oksel van nieuwbouw en refter is een ontmoetingsplek ontworpen: een gebied dat aansluit op de refter en het buitenterrein. Door de ietwat verdiepte aanleg is er een trap rondom die

als zitbank gebruikt kan worden. Door zijn beschutte ligging en rustige sfeer kan deze ruimte ook voor buitenlessen en discussiegroepen worden gebruikt. Dit motief loopt door naar binnen: in de hal op de begane grond is ook een verlaagd deel waar leerlingen zelfstandig aan de lesstof kunnen werken en waar kleine tentoonstellingen en exposities van werkstukken kunnen worden gehouden. Op de verdieping bevinden zich de overige vier klaslokalen alsook de administratie- en directieruimte. De verdieping wordt niet alleen ontsloten door een trap in het entreeportaal maar ook via een directe buitentoegang door een grote podiumtrap die zich over het dak van de refter uitstrekt. Hiermee ontstaat een groot bruikbaar dakvlak, niet alleen geschikt om als veilige toegang tot de verdieping te dienen, maar ook als zeer bruikbare gang vanuit de pauzeruimte voor alle leerlingen. Het speelterrein wordt daarmee als het ware voortgezet over een deel van het gebouw heen. Ook kan deze trap dienen als podiumruimte voor openluchtspelen en bijeenkomsten.