

**VERBOUWING  
VAN EEN VOORMALIGE PRALINEFABRIEK  
TOT HOGESCHOOL VOOR  
AUDIOVISUELE TECHNIEKEN,  
AUDIOVISUELE EN DRAMATISCHE KUNST  
TE BRUSSEL.**

5/27

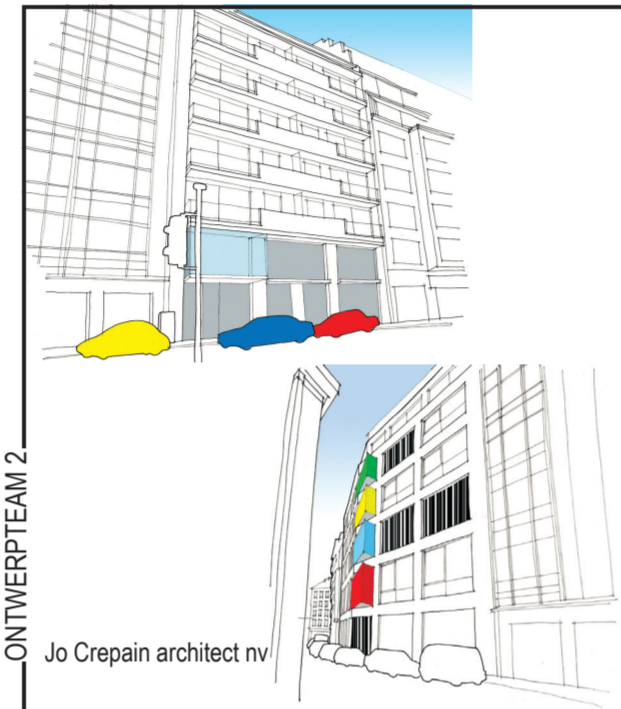


Het RITS koppelt de studiegebieden audiovisuele kunst en dramatische kunsten met audiovisuele technieken, wat deze opleiding uniek maakt in Vlaanderen. De student als scheppend kunstenaar en individu staat centraal in de opleiding en dit hoger kunstonderwijs wil een sterke persoonlijkheidsvorming stimuleren. Actieve participatie in de artistieke wereld en het overschrijden van sectoren moet exploratie en innovatie bevorderen. Daarbij hanteert de instelling een pluralistische, open en verdraagzame filosofie.

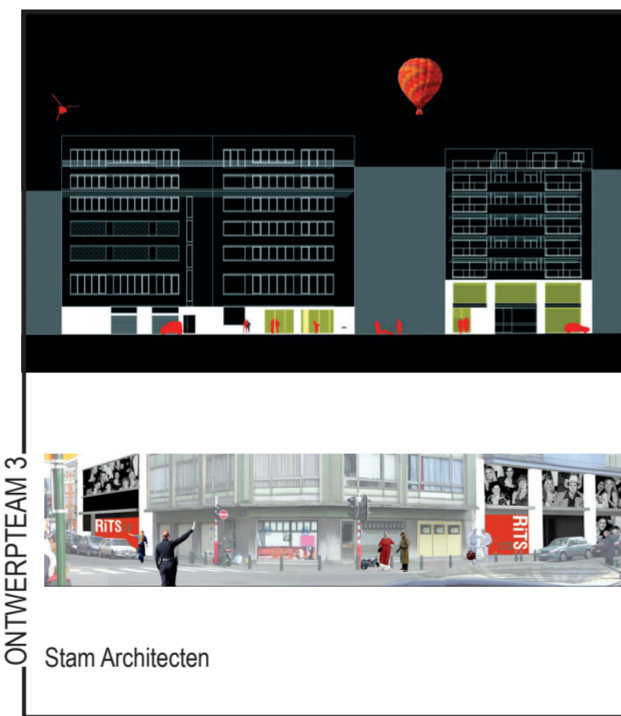
Deze missie wil de bouwheer weerspiegeld zien in dit project tezamen met energiebewust en duurzaam bouwen. De Erasmushogeschool is zich ten volle bewust van zijn verantwoordelijkheid ten opzichte van het Brussels stedelijk weefsel en wil door de herbestemming van de verlaten Leonidasfabriek, vlakbij zijn huidige vestiging, een bijdrage leveren aan duurzame stedenbouw. De verbouwing moet rekening houden met de krijtlijnen van een stedenbouwkundig attest nr 2.



ONTWERPTEAM 1



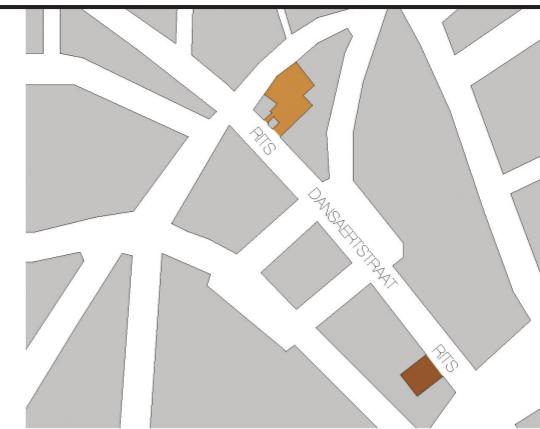
ONTWERPTEAM 2



ONTWERPTEAM 3



ONTWERPTEAM 5



Het interieur van de voormalige Leonidasfabriek is ruw en industrieel. Het kan de school een uniek karakter geven als de ruimtes hun eenvoud en directheid behouden. De ruime overspanningen en grote glaspartijen bieden een aanpasbare structuur die kan werken als een ladenkast, een huls voor nieuwe activiteiten en ruimtes.

In de ruwe ruimtes worden een serie lichte interventies voorgesteld. Net zoals bij een installatie, worden er technisch uitgeruste omgevingen toegevoegd in de vorm van onafhankelijke dozen. Deze dozen hebben een verschillende technische uitrusting, transparantie en materialiteit afhankelijk van hun specifieke eisen en behoeftes. Zij hebben een onafhankelijke structuur en kunnen akoestisch van elkaar gescheiden worden. Sommigen functioneren als vitrinekast door een open relatie met de circulatieruimte (kantoren, vergaderruimtes, stockeerruimtes). Anderen bieden een unieke omgeving voor geïsoleerde activiteiten (studio's, opnamecellen, klaslokalen, visie). De circulatieruimte is geconcentreerd als een plek voor ontmoeting en verrassing.

Het nieuwe RITS gebouw krijgt een duidelijke aanwezigheid in de Dansaertstraat door een dubbelhoge vitrine-ingang. Deze ingreep levert een gepaste bijdrage aan de drukke atmosfeer in de winkelstraat en komt tegemoet aan de ambities van de school om zich te engageren in het publieke domein. De schaal en detaillering met neon-licht maakt de vitrine van het nieuwe gebouw zichtbaar vanaf het hoofdgebouw. De bestaande gevel wordt zo veel mogelijk bewaard. Het baksteenparapet wordt opgekuist en de ramen worden hersteld. De secundaire beglazing van de dozen maken het behoud van de bestaande raamkozijnen mogelijk terwijl toch de nodige akoestische vereisten en isolatiewaarden worden gehaald.

REALISATIE

SITE & OPDRACHT

LOCATIE	PUBLICATIEDATUM	16/07/2003
Dansaertstraat 121-123	SELECTIEDATUM	07/10/2003
1000 Brussel	GUNNINGSDATUM	16/03/2004
BOUWHEER	CONTRACTDATUM	28/06/2004
Erasmushogeschool Brussel	OPLEVERINGSDATUM	

Vincent Van Duysen Architects bvba

Sergison Bates Architects