

**NIEUWBOUW  
VOOR DE CENTRALE DIENSTEN  
EN UITBREIDING  
VAN DE AFDELING INDUSTRIEEL ONTWERPEN  
VAN DE HOGESCHOOL WEST-VLAANDEREN  
TE KORTRIJK.**

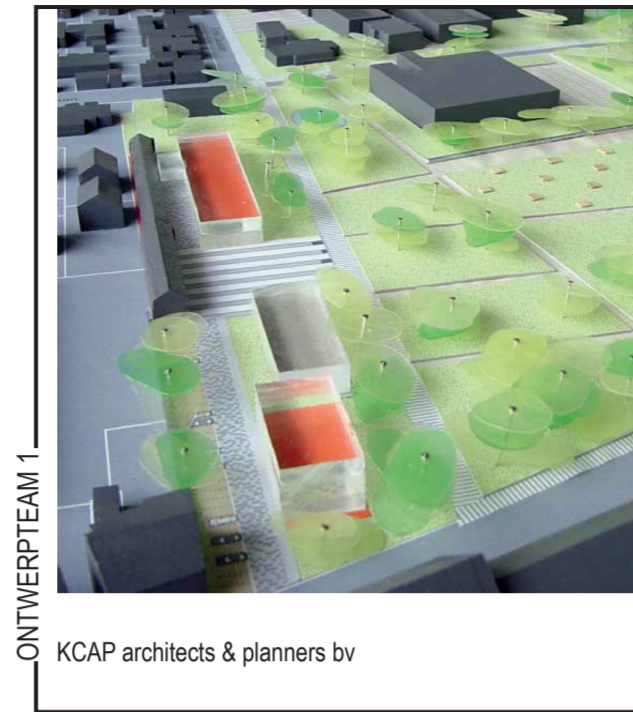


De autonome Hogeschool West-Vlaanderen heeft twee vestigingen te Kortrijk, twee te Brugge en één te Oostende. Sinds de oprichting van de hogeschool in 1994 door de fusie van zes bestaande hogescholen, zijn er belangrijke evoluties in de bezetting van de verschillende departementen. Het studentenbestand is geëvolueerd van 2.809 in 1996 naar 3.951 in 2002. Het departement PIH heeft door de sterke toename van het studentenaantal een permanent plaatsgebrek. Ook de centrale diensten, die het dagelijks bestuur vormen van de hogeschool en de nodige ondersteuning bieden voor de verschillende departementen, zijn uitgegroeid tot een volwaardige dienst die nu zeer eng behuist is.

Op een bouwperceel in de onmiddellijke omgeving van het departement PIH is een nieuwbouwproject voorzien. De hogeschool heeft van de stad Kortrijk een bouwgrond gekocht, palend aan een park rond het Magdalenazwembad. Het project voorziet de nodige accommodatie voor de centrale diensten en betere en veiligere infrastructuur voor de afdeling Industrieel Ontwerpen van het departement PIH. De Hogeschool West-Vlaanderen verwacht dat de nieuwbouw een uitstraling heeft die aansluit bij de missie van de hogeschool. In de opdracht verwacht de bouwheer ook een voorstel voor de buitenaanleg en voor de integratie in het nabijgelegen park van de Stad Kortrijk.



LOCATIE	PUBLICATIEDATUM	16/07/2003
Markesteenweg 58 8500 Kortrijk	SELECTIEDATUM	02/10/2003
	GUNNINGSDATUM	25/03/2004
BOUWHEER	CONTRACTDATUM	18/03/2004
Hogeschool West-Vlaanderen	OPLEVERINGSDATUM	01/06/2006



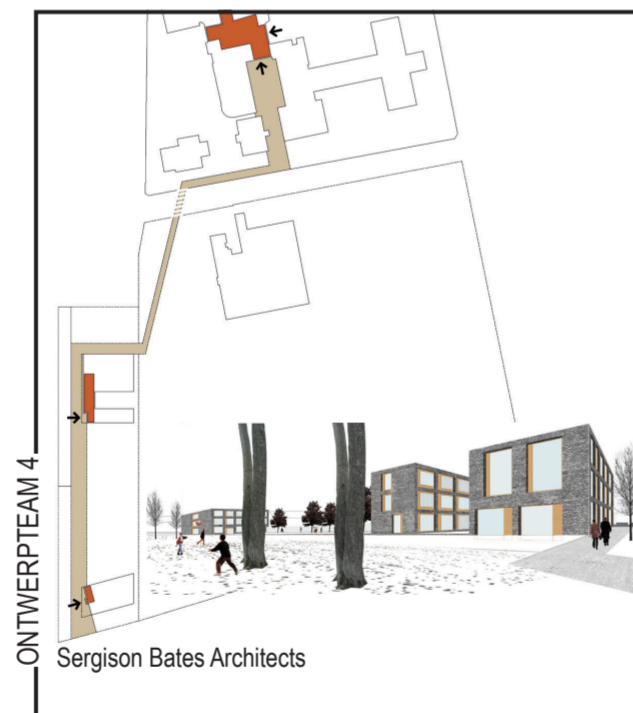
ONTWERPTEAM 1

KCAP architects & planners bv



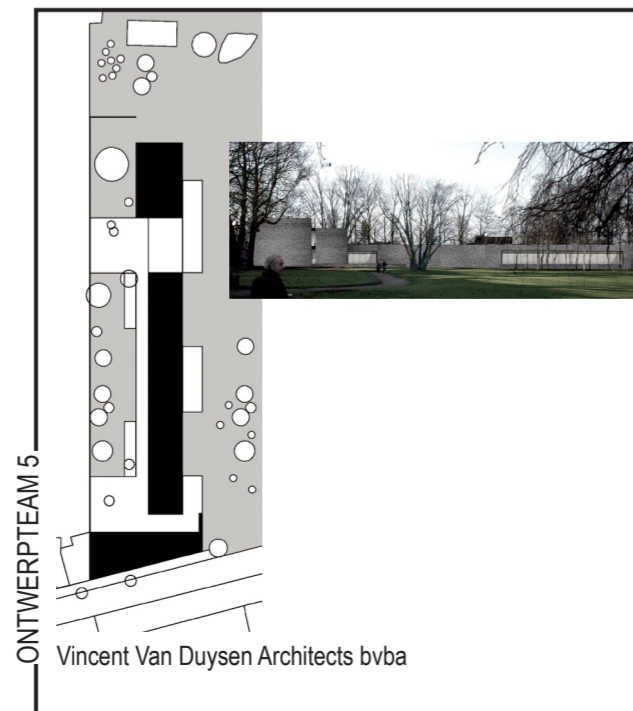
ONTWERPTEAM 3

Groep 3 architectuurburo bvba



ONTWERPTEAM 4

Sergison Bates Architects



ONTWERPTEAM 5

Vincent Van Duysen Architects bvba

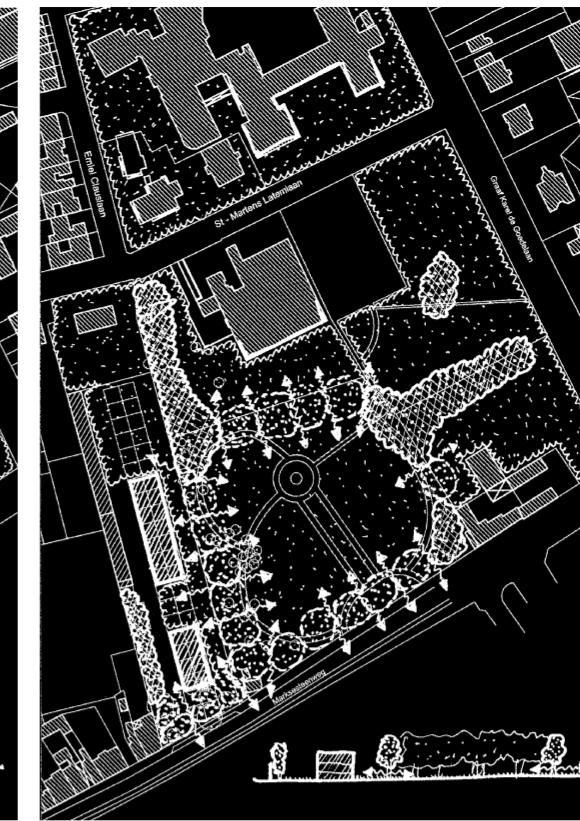


ONTWERPTEAM 2

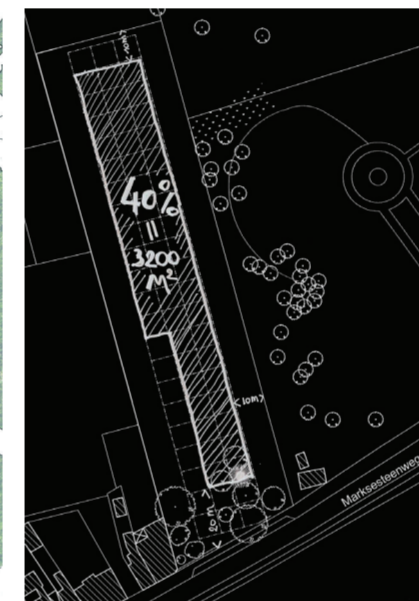
VK Studio Architects, Planners & Designers cvba



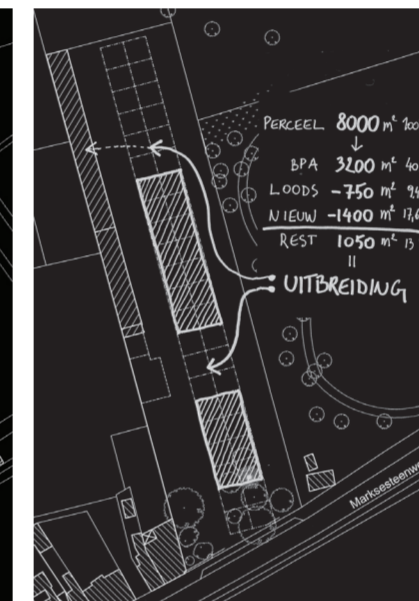
BESTAANDE PERCELSBEZETTING



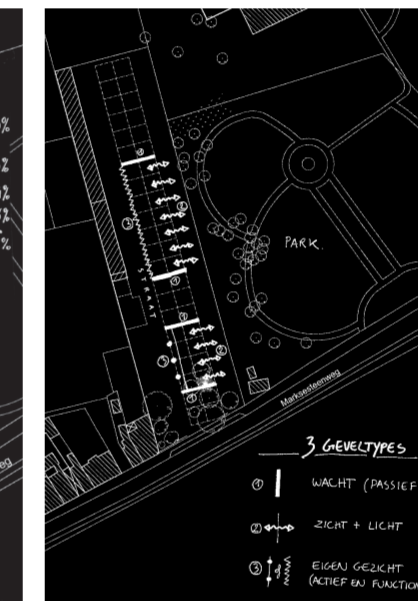
NIEUWE PERCELSBEZETTING



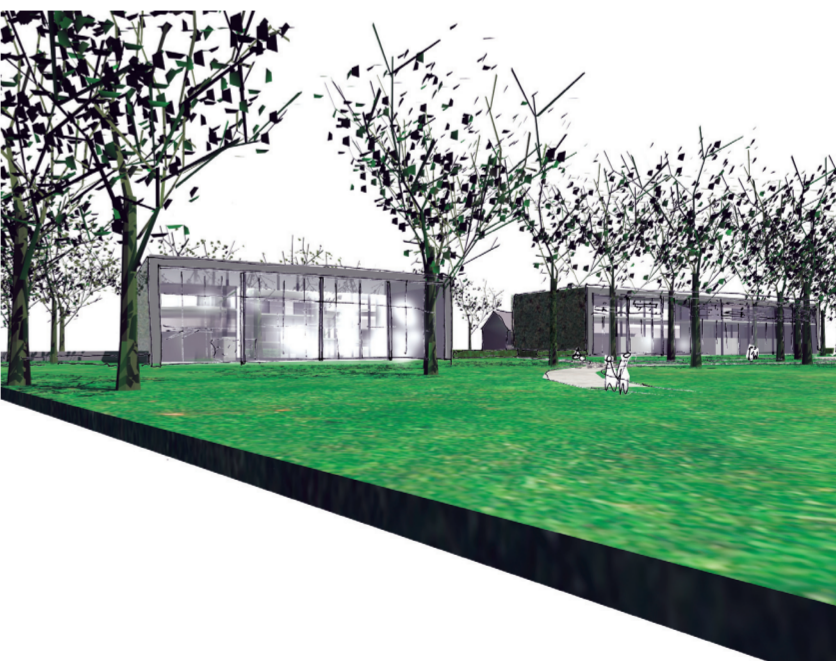
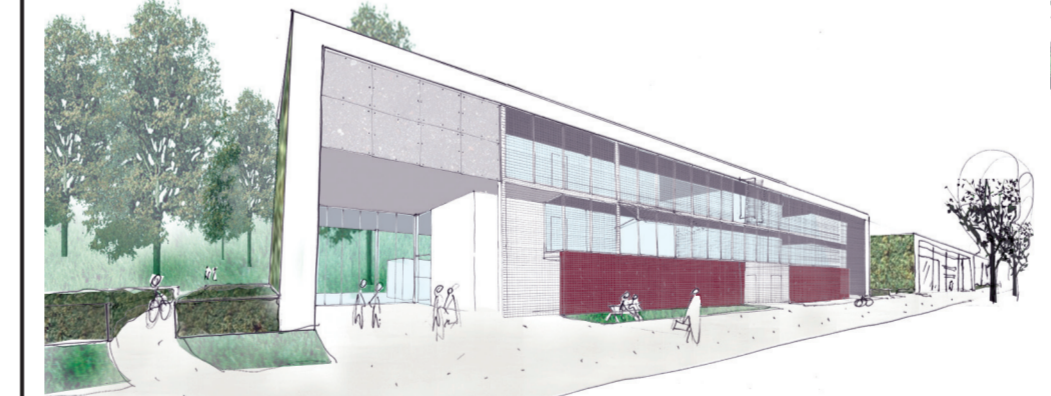
RUIMTECONCEPT



UITBREIDING



GEVELCONCEPT



Het concept voor de twee gebouwen komt voort uit de analyse van de projectdefinitie enerzijds en de context van de site anderzijds. De bepalingen van het BPA en de verwachte toekomstige groei dwingen tot een duurzaam gebruik van de ruimte op het terrein om zo toekomstige ontwikkelingen niet te hypothekeren. Dit leidt tot een flexibel gebouwconcept dat zowel inbreiding, uitbreiding als supplementaire gebouwen op het terrein toelaat. Een belangrijk gegeven vormt bovendien de aanwezigheid van het aangrenzende groene gebied van het park en de provinciale campus. Dit gebied komt naar voor

als een groene onderlegger waarop diverse gebouwen als objecten zijn geschikt. Deze kwalitatieve structuur wordt doorgetrokken op de site. Doordat de nieuwe gebouwen bovendien de typologie en de schaal van de campusgebouwen overnemen gaat het nieuwe project naadloos deel uitmaken van de bestaande ruimtelijke structuur en verhogen ze nog de kwaliteit van het groene gebied. Aan de parkzijde zijn de gebouwen harmonieus op elkaar afgestemd zodat ze elkaars beeld versterken en de uitstraling van het project vergroten. Aan de toegangszijde krijgen ze echter elk een eigen

gezicht en worden ze geënt op een semi-publieke straat zodat ze als onafhankelijke gebouwen functioneren. Intern zijn de beide gebouwen maximaal gericht op het park. Via doorzichten en vides wordt elke verblijfsruimte een relatie gegund met het groen. Het energieconcept maakt integraal deel uit van het gebouwconcept. Aangevuld met de aandacht voor rationeel water- en materiaalgebruik ontstaan zo twee duurzame en flexibele gebouwen met een grote toekomstwaarde.