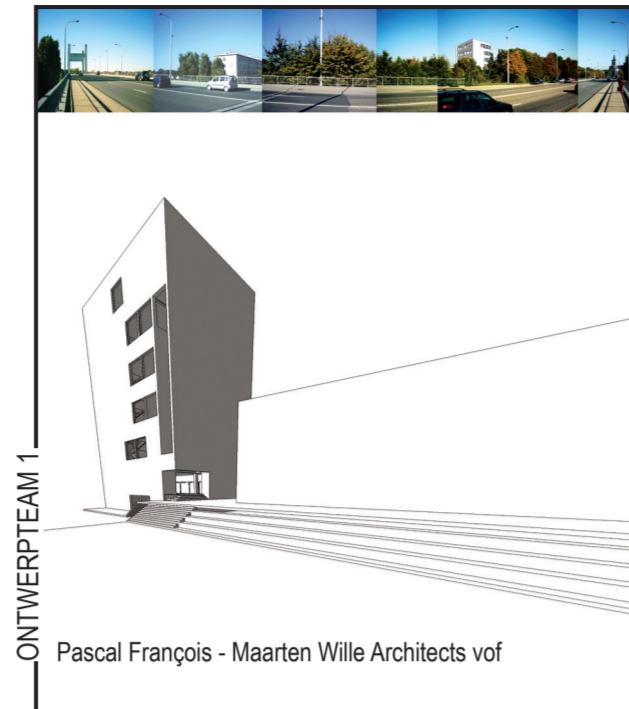


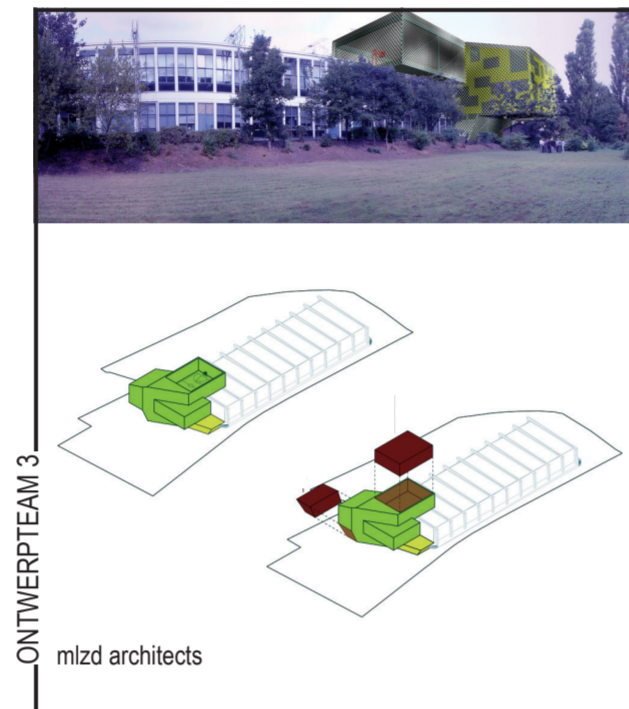
**NIEUWBOUW  
VAN KLASSEN  
VOOR HET KONINKLIJK TECHNISCH ATHENEUM  
TE VILVOORDE.**



De opdracht kadert in een rationalisering van domeinen en de herlocalisatie van afdelingen van het gemeenschapsonderwijs. Op het domein Van Helmontstraat - Leopoldstraat wordt het koninklijk atheneum (KA), de basisschool (BS), en een deel van de middenschool (MS) gehuisvest, terwijl op het domein Vaartstraat het koninklijk technisch atheneum (KTA) en de technische afdelingen van de middenschool komen. Hierdoor is er een tekort aan klaslokalen voor algemene vakken voor het KTA.



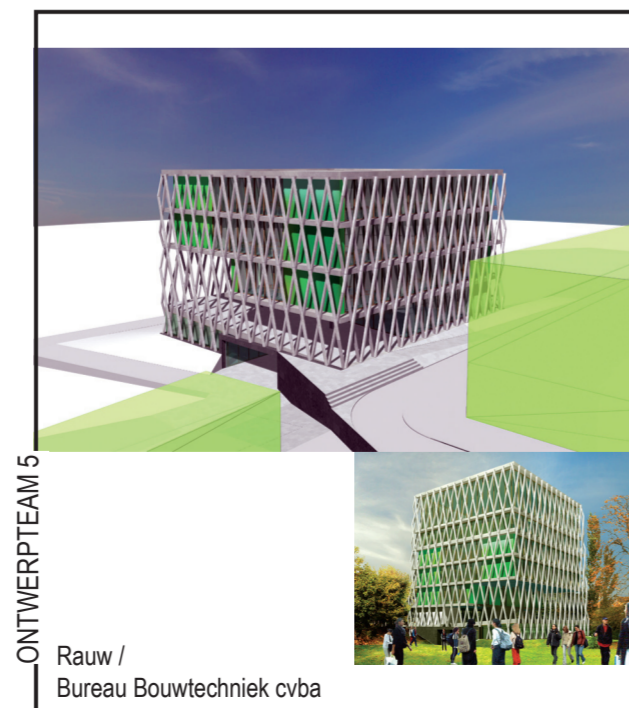
ONTWERPTeam 1  
Pascal François - Maarten Wille Architects vof



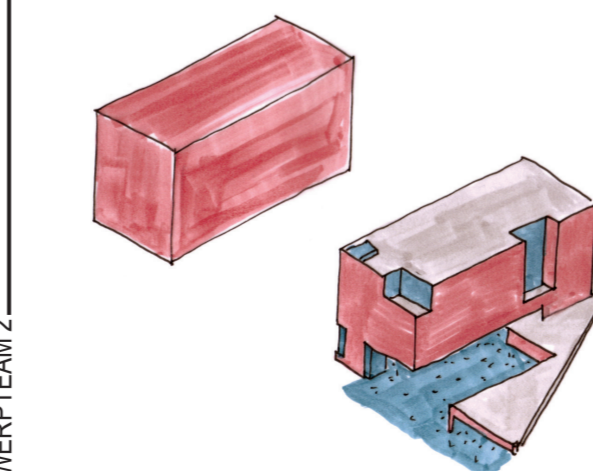
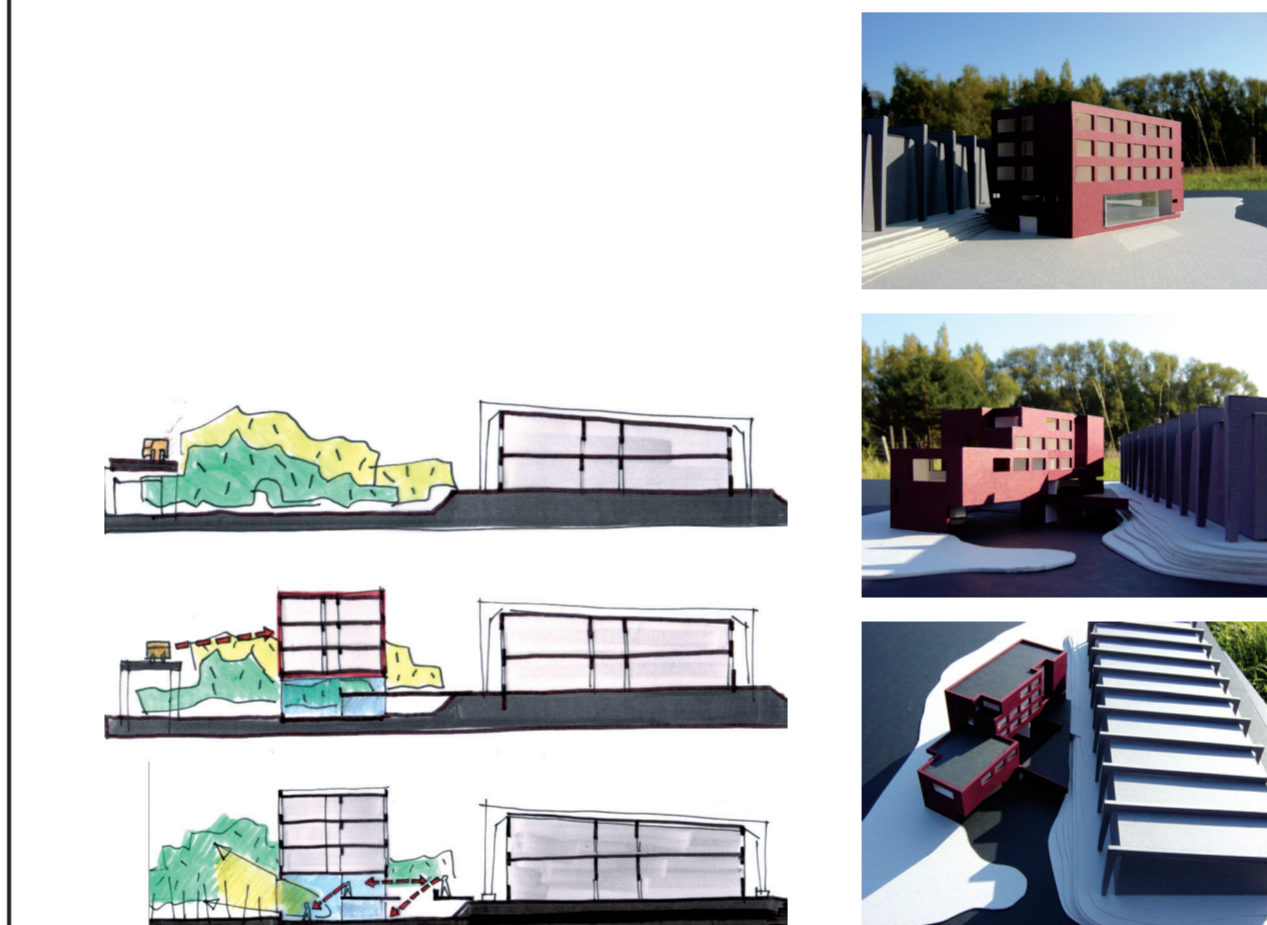
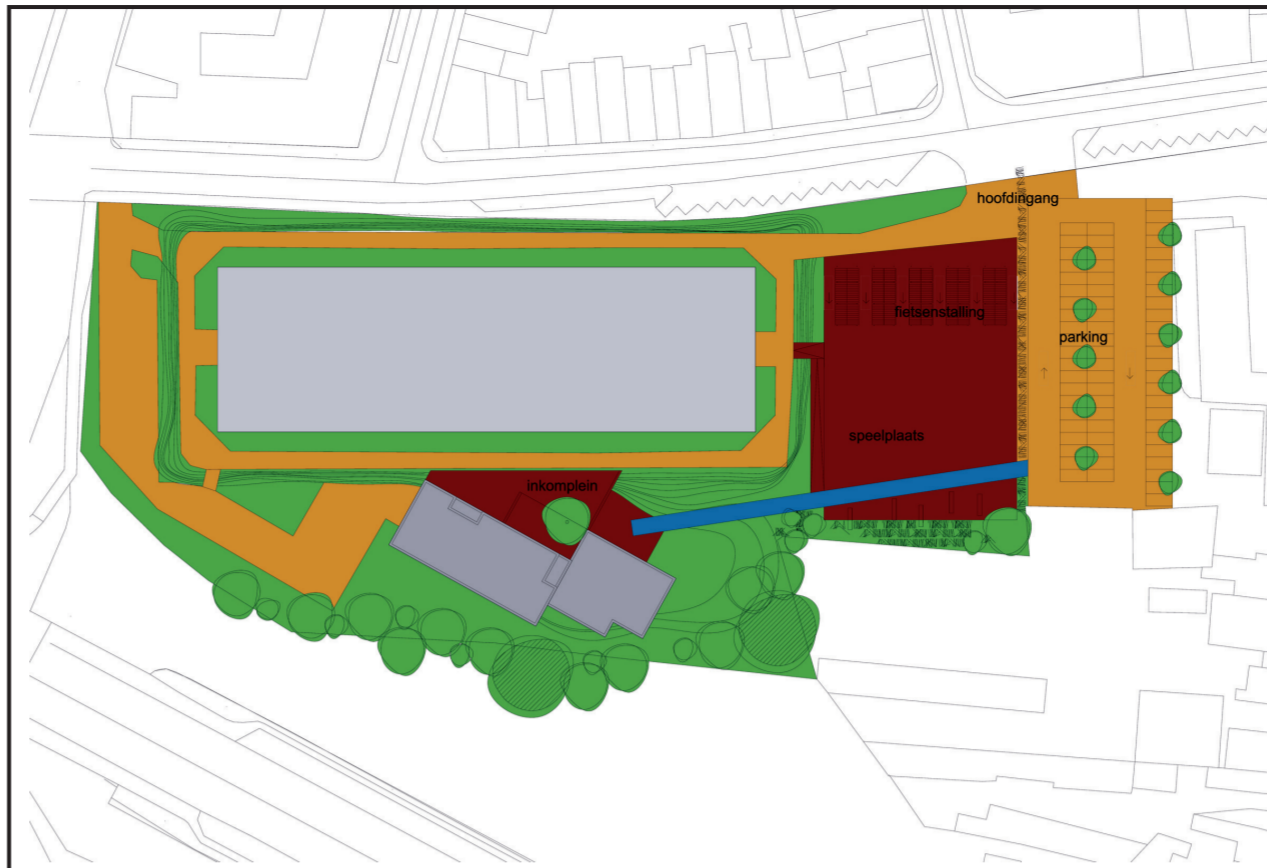
ONTWERPTeam 3  
mizd architects



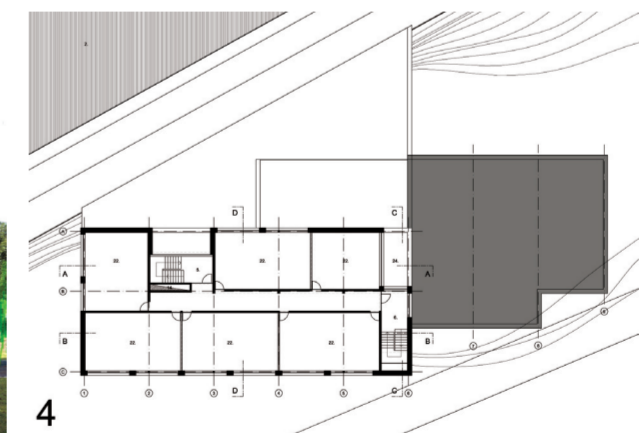
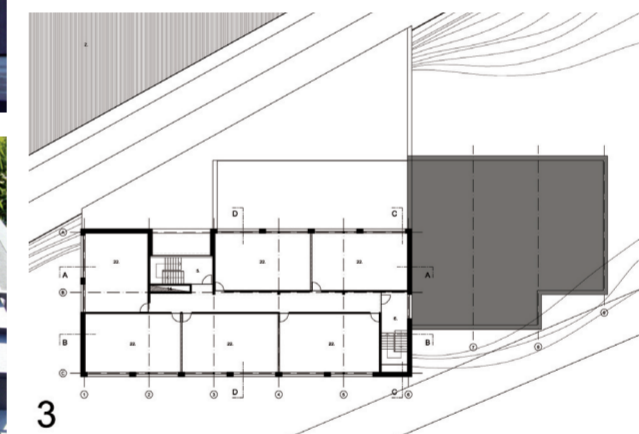
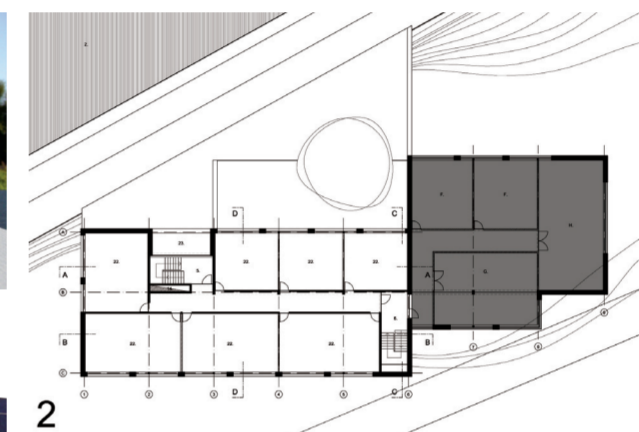
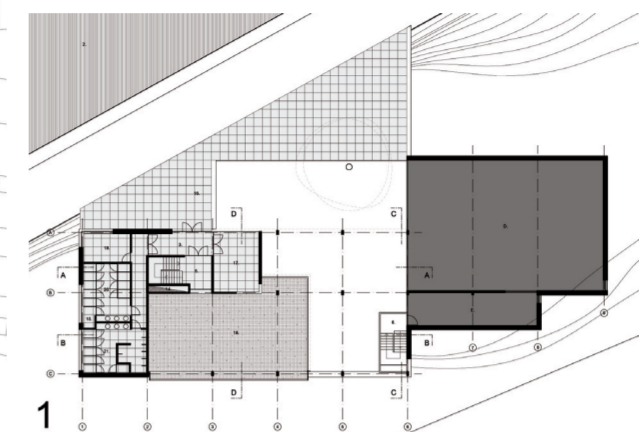
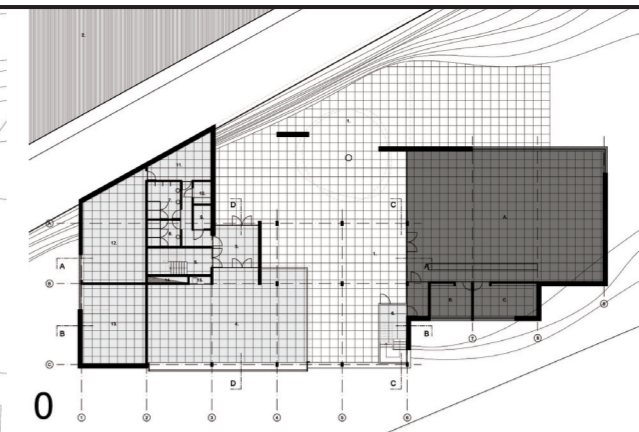
ONTWERPTeam 4  
Van den Broek en Bakema architectenbureau bv



ONTWERPTeam 5  
Rauw / Bureau Bouwtechniek cvba



ONTWERPTeam 2  
Hans Verplancke & Sarah Flebus ir. architecten



Uitgaande van de optie om de uitbreiding als een baken naar de brug toe vorm te geven, werd het nieuwe gebouw evenwijdig met de richting van het viaduct ingeplant. Als tegengewicht voor het langgerekte bestaande schoolgebouw wordt de uitbreiding een compact, relatief hoog, balkvormig volume. Dit volume heeft op specifieke plaatsen -waar het om programmatorische en functionele redenen zin heeft- uitsnijdingen. Door deze uitsnijdingen en het richten van de ruimtes naar de verschillende gevels krijgt het gebouw een sculpturaal en dynamisch karakter en wordt de relatie met de omgeving versterkt. De overgang van het talud waarop het bestaande schoolgebouw geplaatst is naar de lager gelegen uitbreiding wordt gerealiseerd door een plein. Tegelijkertijd creëert dit plein -dankzij het extra uitgraven van het terrein- samen met de open onderbouw van de uitbreiding een overdekte speelplaats en regelt het de toegangen er van. In combinatie met de dubbelhoge polyvalente zaal ontstaan zo een reeks relaties tussen binnen- en buitenruimtes. Aan de zuidzijde vormen de bestaande en

te behouden bomen een natuurlijke zonwering en een groen scherm voor de polyvalente zaal op het gelijkvloers. Het gelijkvloers van de nieuwbouw is als een beëindiging van de speelplaats voorzien. Op de twee onderste niveaus van de uitbreiding worden naast de polyvalente ruimtes randfuncties voorzien zoals sanitair en bergingen. De drie bovenste verdiepingen herbergen de leslokalen. De rigide rasterstructuur die doorloopt tot op het gelijkvloers zorgt er voor dat de indeling van de klassen flexibel is. De tweede fase van de uitbreiding bestaat uit een lager volume dat aan de eerste fase wordt gekoppeld via een tweede trappenhuis en de overdekte speelplaats. Na voltooiing van de twee fase kan de globale terrenaanleg wijzigen. Een nieuwe loopas verbindt de verschillende zones met elkaar : de nieuwe parking aan de rand van het terrein, de bestaande speelplaats met aanpalende groene zone, de toegang tot het hoofdgebouw en de nieuwe speelplaats met de aanpalende gebouwen van fase 1 en 2.

LOCATIE	PUBLICATIEDATUM	17/07/2002
Vaartstraat 1	SELECTIEDATUM	16/07/2003
1800 Vilvoorde	GUNNINGSDATUM	28/05/2004
BOUWHEER	CONTRACTDATUM	01/09/2004
Gemeenschapsonderwijs	OPLEVERINGSDATUM	