

**NIEUWBOUW
VAN EEN FIETSERS- EN VOETGANGERSBRUG
TUSSEN ZEEDIJK EN NATUURRESERVAAT
TE KNOKKE.**

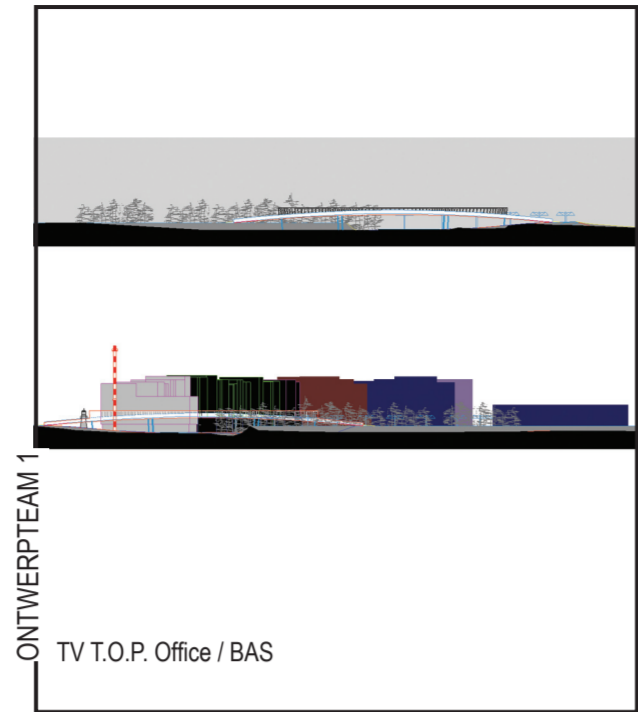


De kustfietsroute beoogt een veilige en aantrekkelijke recreatieve verbinding langs de kust. Vandaag ligt het tracé voor een groot gedeelte vast. De route is in principe aaneensluitend, maar hier en daar zijn er nog enkele knelpunten zoals de aansluiting op de Zeedijk in Knokke-Heist. Om het tracé zowel richting Knokke-Heist als richting Zeebrugge langs de Zeedijk te laten lopen dient een nieuwe overstek te worden gecreëerd. Deze situeert zich ter hoogte van de vuurtoren van Heist. Het project beoogt enerzijds de realisatie van een fietsers- en voetgangersbrug voor de kustfiets-

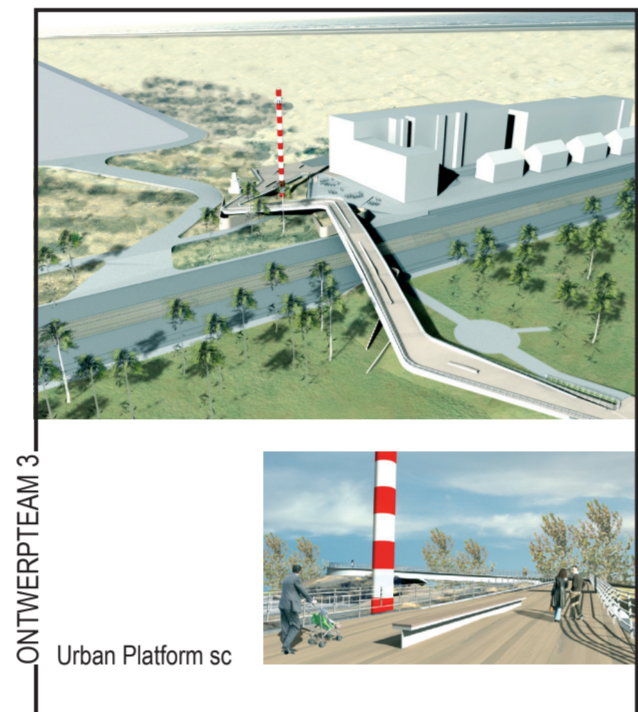
route, als verbinding naar het hinterland en als aansluiting op het fietsnetwerk van het Brugse Ommeland. Anderzijds wordt een visie gevraagd voor de inrichting van het gebied tussen de Zeedijk en de Elisabethlaan in functie van de aanwezige natuur- en cultuurwaarden. De vormgeving van de brug en de inrichting van het gebied tussen de Zeedijk en de Elisabethlaan dient van die aard te zijn dat ze een esthetische meerwaarde betekent voor de omgeving. De infrastructuur moet zichtbaar en herkenbaar zijn voor zowel de plaatselijke bewoners als voor de toeristen.



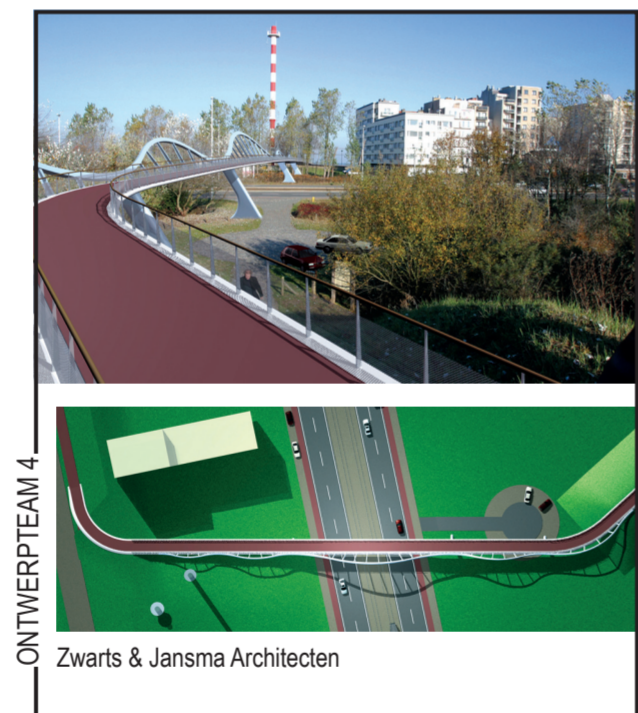
LOCATIE	PUBLICATIEDATUM	16/07/2003
Zeedijk / Elisabethlaan 8300 Knokke-Heist	SELECTIEDATUM	24/10/2003
	GUNNINGSDATUM	10/03/2004
BOUWHEER	CONTRACTDATUM	24/08/2004
MVG - Afdeling Waterwegen en Kust	OPLEVERINGSDATUM	



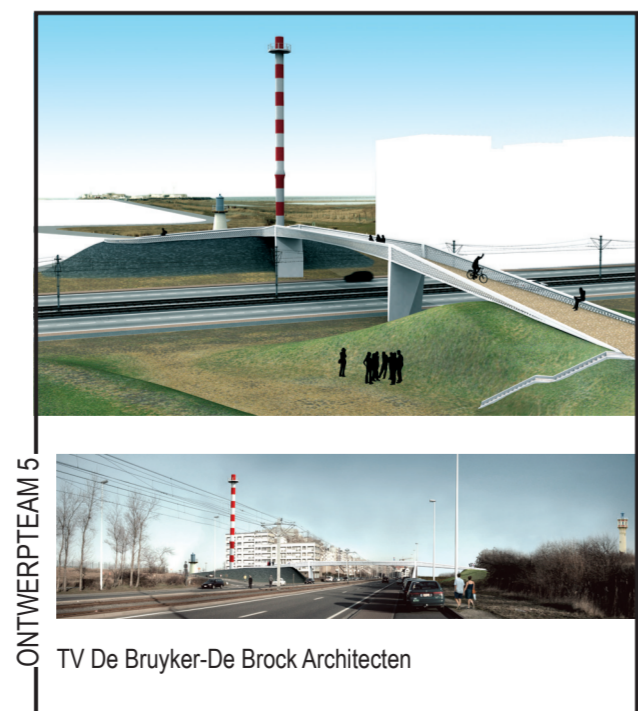
ONTWERPTEAM 1
TV T.O.P. Office / BAS



ONTWERPTEAM 3
Urban Platform sc



ONTWERPTEAM 4
Zwarts & Jansma Architecten



ONTWERPTEAM 5
TV De Bruyker-De Brock Architecten

ONTWERPTEAM 2
Ney & Partners nv

Een klein hellingspercentage heeft aanzienlijke aanlooptegtes tot gevolg. Het voorstel wil deze integreren in een continue wandeling tussen zee en achterland. De passerelle wordt daarom ver van de appartementen aangezet. Verder wordt het belangrijk geacht opnieuw betekenis te geven aan de historische zichtlijn tussen de oude vuurtorens en de vroegere verbindingsweg, en deze niet nogmaals te doorkruisen met een passerelle. Er wordt daarom gekozen voor een traject rond de oude vuurtoren, immers altijd het belangrijkste element van de site als bakken voor de schepen op zee en als kruispunt van verschillende wegen op land. Het uitgangspunt voor de gekozen vorm wordt grotendeels ingegeven door de omgeving. Gezien de Elisabethlaan zich ongeveer in het midden van de te overbruggen afstand bevindt, wordt gekozen voor een symmetrische brug, wat de complexiteit aanzienlijk reduceert. De minimale overspanning wordt bepaald door de breedte van de Elisabethlaan. Dit betekent dat de brug uit drie traveeën bestaat en een doorlopende balk vormt op vier steunpunten. Om de exacte vorm te bepalen, is vertrokken van de nodige materie uit het statisch model, waaruit de onnodige materie weggesneden wordt. Hiertoe wordt een optimalisatieprogramma uit de luchtvaart gehanteerd, dat één criterium (hier het gewicht) optimaliseert in functie van belastinggevallen en parameters die door de ontwerper gekozen zijn. De vrijheidsgraden zijn de vormgeving van de curven. Het resultaat is een nieuwe vorm die geoptimaliseerd is. De brug is uit een staalplaat uitgesneden. Het betonnen wegdek hangt hierin. Om de dwarskrachten op te vangen die ontstaan uit de boogvorm in plan worden deze platen in helling geplaatst. Het omhoogplooiën van de staalplaten heeft het voordeel een barriere te zijn ten opzichte van de tramleidingen.