

OPEN OPROEP 3302  
CODE A

# PARKSCHOOL

MELLE



# VISIE

Anno 2017 staat het idee van de 'ruimtelijke vrijheid', waar Vlamingen zo goed in gedijen, zwaar onder druk. Eindelijk.

En terecht, want schaarsteleer wordt binnenkort toch de nieuwe norm.

Dit gegeven plaatst het project in een delicate positie.

Het zet een omgekeerde beweging in: van (te) verdicht naar royaal en weids. Het risico op overmoed wordt groot.

Aan het andere eind van deze vaststelling staat een dartelend kind dat zich nog kan ontwikkelen, hopelijk in een verbeeldingsrijke, grenzeloze omgeving, gul en onbezorgd en wars van financiële en fysische normen. Hoeveel ruimte mag een kind eigenlijk nog consumeren? (en heeft het er in deze ketnapp-wereld überhaupt nog nood aan?)

Dit ontwerpvoorstel is een evenwichtsoefening tussen nuchterheid – is dit ontwerp, duurzaam, voldoende compact, financieel bouwbaar.. – en de kans op gulheid voor kinderen. Eigenlijk een ethische discussie omdat we au fond niet meer kunnen wat we willen: ongebreideld vrij zijn. Zoals vele evenwichtsoefening is ze fragiel omdat ze tracht te bemiddelen tussen uitersten.

Maar niet alles is - en wordt al zeker niet - opgelost door 'Architectuur'. Deze opdracht is voor een groot deel 'Proces' en 'Gemeenschap', waar wij als ontwerpers in mediëren.

Van te krappe, uitgebeende gebouwen aan een Vlaamse steenweg naar een weidse, Edenachtige site; de relocatie van de Gemeenteschool zal een diepgaande impact hebben op elkeen die er ook maar enigszins bij betrokken is. Er ligt een enorm ruimtelijk potentieel voor het rapen, wat an sich spannend is. Tegelijkertijd dwingt het de school om verder te gaan dan een problemsolving van wat ze nu mist. De ruimte is er zeker, maar daardoor ook net de verantwoordelijkheid om met dit nieuwe gegeven zeer afgewogen om te gaan. Kan dit momentum worden aangegrepen om zichzelf te herschrijven, herorganiseren, herprogrammeren, herpositioneren?

De vraag hoe een gemeenschap met plotse vrijheid kan omgaan heeft het ontwerpproces gestuurd. We wilden ons inbeelden hoe ze zich in deze nieuwe omgeving zou gedragen, een beetje zoals kijken hoe een goudvis wat onwennig maar nieuwsgierig opleeft wanneer hij in dat groot aquarium vrijgelaten wordt. Maar tegelijk moeten we behoeden voor overmoed, en wijzen op beperkingen en verantwoordelijkheden.

Het voorstel wordt gedragen door 3 grote insteken :

## 1. 'tegenover de randen'

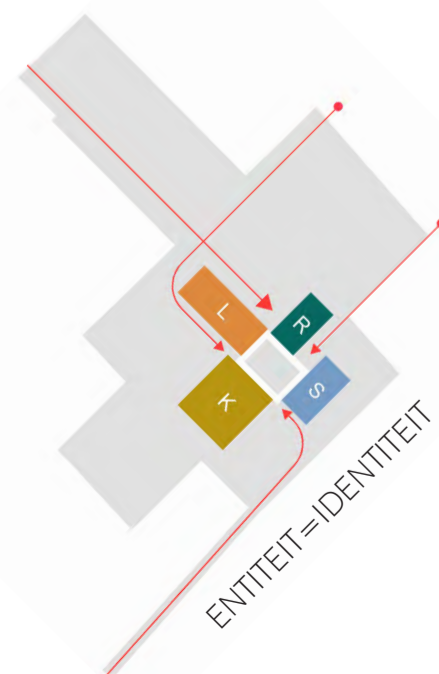
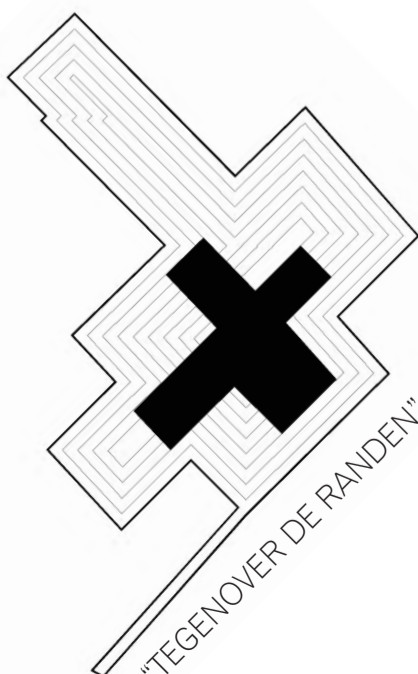
Als je ruimte te over hebt, is inplanting alles. Het lijkt een luxe maar het brengt tegelijkertijd een verpletterende verantwoordelijkheid met zich mee.

De zoektocht naar de definitieve inplanting van de nieuwe gemeenschap is het meest essentieel deel van de opdracht. De rest volgt uit die ene beslissing.

Je wil dus liever niet gaan bezetten maar toch veel uit het potentieel halen, zonder te hypothekeren of anderen te storen, noch jezelf te kort te doen.

Het paviljoenconcept van de voormalige staatsschool consumeert alle vrijheid in een ogenschijnlijk open omgeving, maar is in feite niet meer dan een ruimtelijk verkavelende nederzettingpolitiek. De kwaliteit van de open ruimte wordt enkel door de paviljoenen bepaald en is daardoor weinig gedifferentieerd en eigenlijk gewoonweg saai.

Dit ontwerp ambieert net het tegenovergestelde: het gebouw wordt compacter én houdt meer substantiële ruimte en landschap over. In plaatst van een gespreide nederzettingstrategie, kiezen we voor een afstand/offset van de perceelranden/buren. Door wat afstand te nemen, wordt de school op haar 'eigen middelpunt' teruggebracht. De school wordt een concentraat te midden een doorwaadbare open ruimte.



## 2. buitenkamers

Als gevolg van deze inplanting ontstaan welbepaalde open ruimtes tussen de school en de tuinen van de burens en de straten. Het zijn leesbare plekken, 'parkkamers', elk met hun eigen positie, oriëntatie en sfeer.

Een kind dat de school doorloopt, doorloopt deze parkkamers. Het is een sequens om naar uit te kijken: van de beschutting voor de peuter tot het eigen plekje voor de laatstejaars.

De oude bomen blijven behouden. De nieuwe school kan wat ons betreft dan ook gerust 'Parkschool Melle' worden genoemd.

## 3. entiteit = identiteit

Het ietwat kruisvormige grondplan van de site induceert een kruisvormige footprint van het gebouw. Elke arm van deze footprint ontleent zijn identiteit aan zijn positie op de site, zijn relatie tot de andere armen en functie binnen het geheel. Dit resulteert in 4 entiteiten met elk een eigen identiteit :

|                  |   |                        |
|------------------|---|------------------------|
| de kleuterschool | > | een vlakke villa       |
| de lagere school | > | een strakke balk       |
| de refter        | > | een glanzend paviljoen |
| de sporthal      | > | een zwarte doos        |

Een kind dat de school doorloopt, doorloopt al deze entiteiten. Het is een tweede doorgroei-sequens; van de beschutting van de peuterzone tot de klassen op de derde bouwlaag voor de laatstejaars.

De kleuterschool ligt het diepst op de site, als een vlakke villa in de luwte, veilig gebufferd, onder één dak; grondgebonden en tussen het groen.

De lagere school staat centraal, een strakke balk als stormbreker uitkijkend over de buurt en parallel aan de buurtstraat.

De refter fungeert als een parkpaviljoen aan de rand van het nieuwe buurtparkje, lonkend naar een breed gebruik.

De sporthal blijft op haar plaats, kan eenvoudig worden uitgebreid en ligt aan de logistieke zijde van de school.

Wat alle entiteiten gemeen hebben is een **centrale patio** met rondom rond gaanderijen. Deze patio bevindt zich in het hart van het kruisvormig grondplan. Het is de plek waar alle schoolingangen zich situeren en waar de interne schoolcirculatie zich rond organiseert. Het is de spelverdeler van dienst, de verkeerswisselaar voor de circulatiestromen tussen de 4 entiteiten onderling en tussen buiten en binnen.

Daarom worden alle ingangen overzichtelijk gecentraliseerd rond deze ruimte. Van hieruit is het onmiddellijk duidelijk waar de kleuters gelegen zijn, de trap naar de lagere school staat, waar je de refter binnen kan, hoe je naar de administratie gaat en waar de inkom van de sporthal zich bevindt.

De 4 schoolentiteiten zijn in grondplan minimaal van mekaar los getrokken. Hierdoor ontstaan "oksels" of tussenruimten waar de ingangen zich bevinden (= rode dots op schema hieronder):

- een in- en uitgang voor het lager,
- een meer luwe in- en uitgang voor de kleuters,
- een meer functionele, logistieke ingang die ook voor personeel wordt gebruikt. Na de schooluren wordt dit de 'officiële' ingang ivf breed gebruik.
- een beperkte maar nuttige in- en uitgang voor al wie met de fiets of te voet vanaf de Spoorlaan naar school komt.

Deze in- en uitgangen maken de school maximaal doorwaadbaar en blijvend beheersbaar (zie hoofdstuk Breed Gebruik).

# HET MASTERPLAN

De school ligt midden een verkaveling, middenin een buurt, in een gemeente, in een regio.

Demografische uitdagingen en de snel groeiende diversiteit dwingen ons tot het voortdurend herdenken van de positie van de school in de samenleving. Dit kunnen we letterlijk nemen.

De manier waarop een school in de wijk staat, de manier waarop ze ruimte inneemt en teruggeeft zegt veel over hoe we met elkaar zullen omgaan.

## Het PARKLANDSCHAP

Het openstellen van substantiële delen van de parksite-in-spé voor publiek is een logische maar ook essentiële keuze in een zich verdichtende woon- en leefomgeving. We hebben die belevingsruimte nodig om nog 'in real live' contacten te leggen: jong en oud, buurtbewoner en nieuwkomers, alleenstaand, in familie of in groep.

Het projectvoorstel zet maximaal in op die openheid zonder dat de school zelf haar beheerbaarheid moet prijsgeven.

Het volledige parkdeel tussen Beekstraat en Vossenstraat blijft vrij doorwaadbaar en wordt als belevingspark ingericht, met speel- en rustzones, pétanque-baan en sjottersveld, steppistes, een speelpleintje en skateslopes. De wijk kent heeft er haar geprivilegieerde plek.

Gezien vanaf de straat ligt de school dus in een wijkpark. Er is geen fysieke afscherming aan de straatzijde. De afscherming ligt veel dieper op de site en is visueel minder aanwezig. Dit geeft aan de school een open en vriendelijk welkom-gevoel. Het maakt van haar ook meteen een echte parkschool.

De parkdelen binnen de schoolgrenzen worden als groene parkkamers met deels verharde speelplaatsen ingericht.

De **kleuterspeelplaats** ligt centraal in de luwte en is overzichtelijk vanuit de school-inkom, de administratie en de kleuterklassen zelf. De overdekte speelplaatsen van de kleuters zijn opgevat als uitloopzones van de klassen onder het uitkragende dak. De verharde speelplaatsen zijn omzoomd door gras en laag groen en kunnen als leer- en speeltuintjes ingericht worden.

De kleuters hebben ook nog een groene speelzone. Dit deel is avontuurlijker, met de mogelijkheid van een buitenklas, belevingspad, amfitheater, ...

De **speelplaats lager** bestaat uit een overdekt deel, een gewone open speelplaats, een afsluitbaar sportveld (voetbal/basket,...) en een groenzone. De speelplaats heeft zicht op het publiek park en de aanpalende straat maar is er wel van gescheiden door een omheining. Het afsluitbare sportveld is voorzien om bij naschools gebruik aan het publiek deel toevertrouwd te worden waardoor buurtjongeren er gecontroleerd gebruik kunnen van maken.

De grote zomereik en beuk komen in de groenzone te liggen.

## DE TOEGANG TOT DE SCHOOLSITE

De school kan vanaf de drie aanpalende straten benaderd worden.

De toegangen via de Beekstraat en Vossenstraat zijn de meest evidente en leiden beiden tot de centraal gelegen schoolpoort die direct uitgaat op beide speelplaatsen.

De toegang vanaf de Spoorlaan leidt naar de centrale patio vanwaar je de volledige school kunt betreden.

De huidige toegang vanaf de Beekstraat leidt naar de sporthalen de 'achterinkom', vooral voor leveranciers, en bij breed gebruik.

# DE PARKSCHOOL

Parkschool Melle is veel meer dan 'de lokale gemeentelijke basisschool' die verhuist en wat uitbreidt. Ze gaat een radicaal nieuwe toekomst tegemoet in een zeer snel veranderende samenleving.

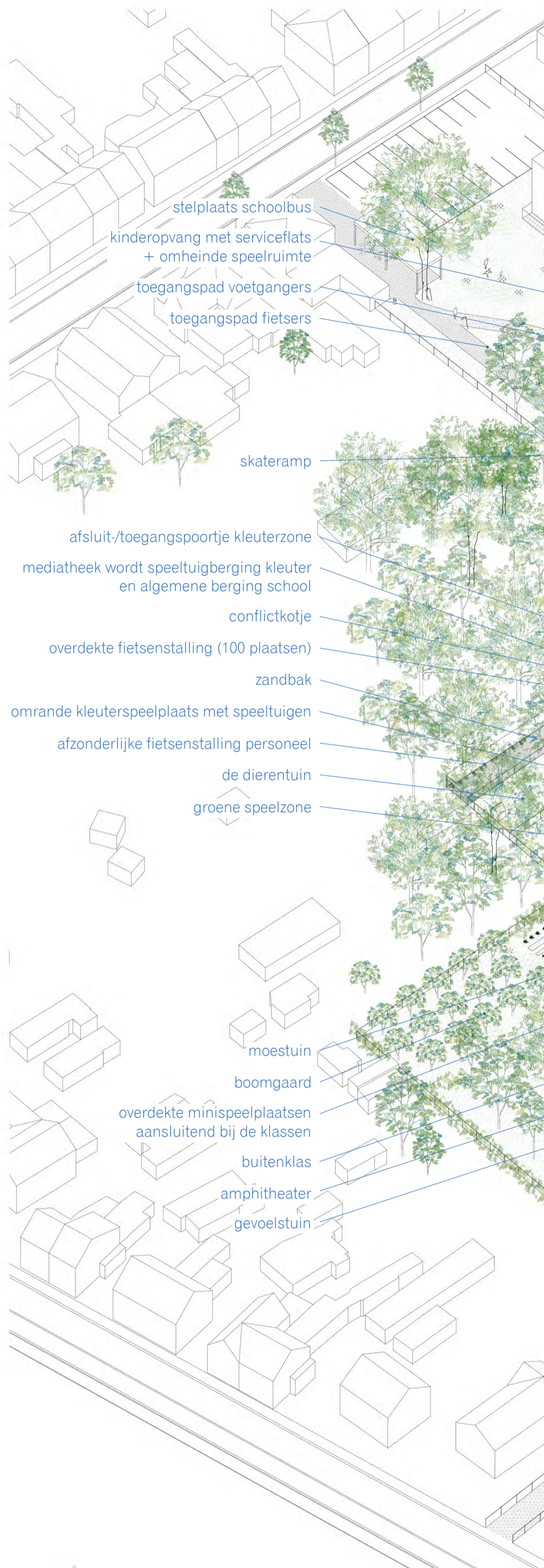
Om hier op voorbereid te zijn, stellen we voor om nu maximaal te denken.

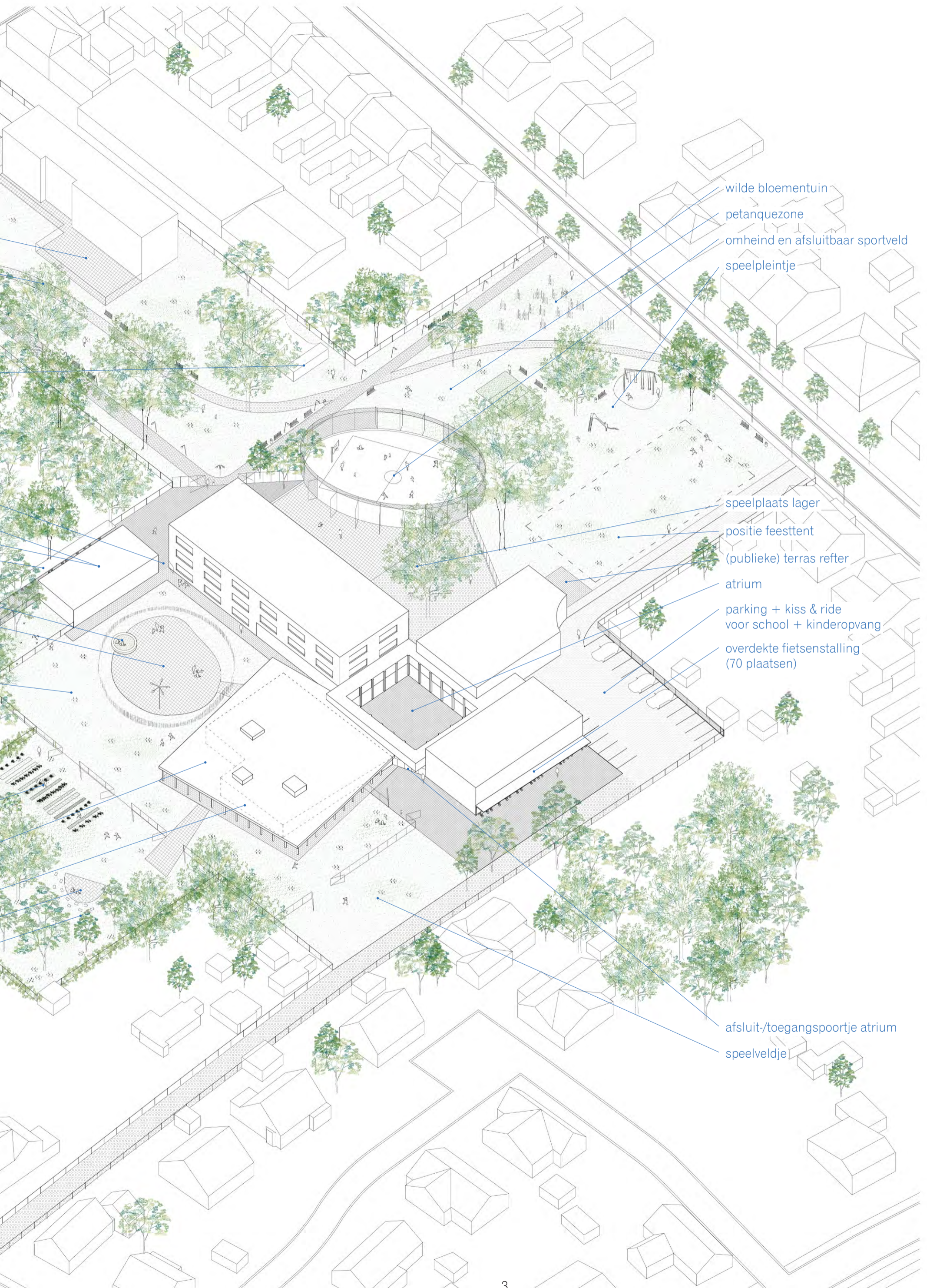
De ontwerpvrage verplicht ons om nu de grenzen van het potentieel op te zoeken, in de volle vertuiging dat een ad hoc handelen razendsnel door de realiteit achterhaald wordt.

Dit ontwerpvoorstel toont een school tot ongeveer 430 leerlingen. De verwachte groei (tot 350ln) én de 'reserve-uitbreiding' (+ 4klassen) zijn in dit voorstel opgenomen.

We zijn ons goed bewust van het budgettaire kader maar dit verhindert ons niet om verder te denken en ten gronde de site op haar capaciteiten en draagvlak te onderzoeken. Dit maximaal-denken gebruiken we als een doelgerichte ontwerpstrategie om zo de essentiële vragen, problemen en het ruimtelijk potentieel te ontbloten.

Het is dus geen absoluut voorstel te nemen of te laten. De nota bij de raming (pag 19) geeft een dieper inzicht in de budgettaire mogelijkheden en beperkingen.



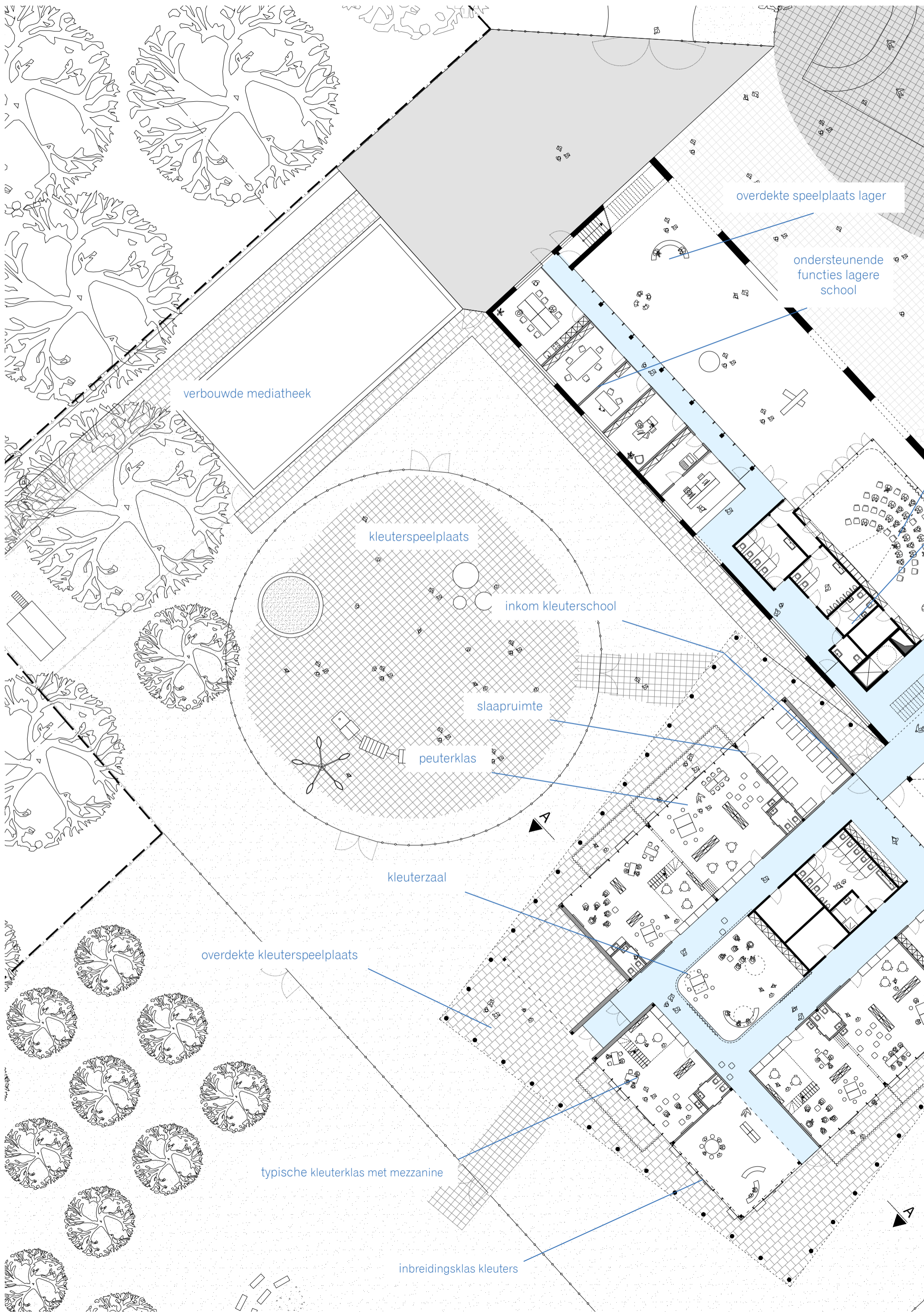


wilde bloementuin  
petanquezone  
omheind en afsluitbaar sportveld  
speelpleintje

speelplaats lager  
positie feesttent  
(publieke) terras refter

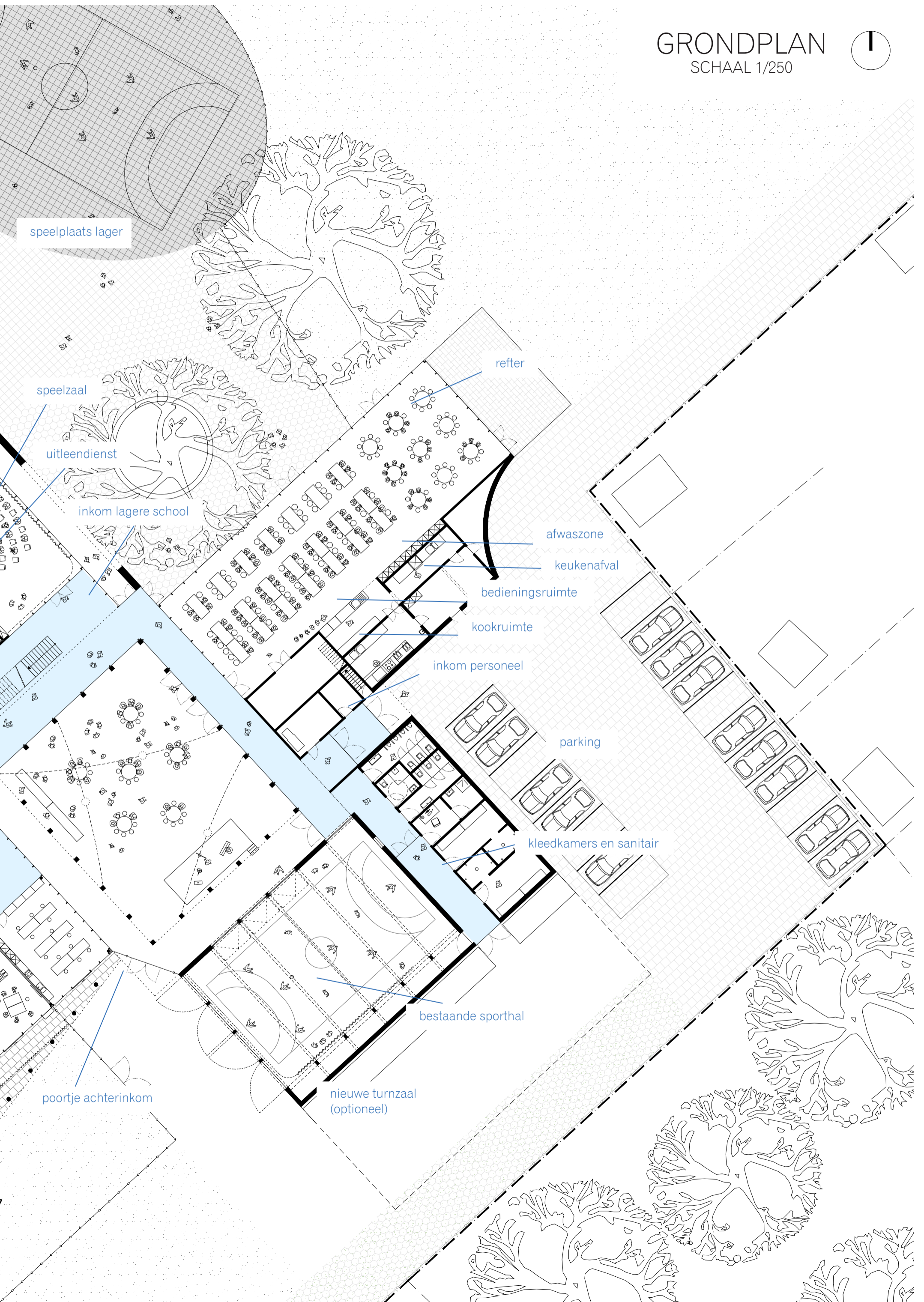
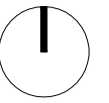
atrium  
parking + kiss & ride  
voor school + kinderopvang  
overdekte fietsstalling  
(70 plaatsen)

afsluit-/toegangspootje atrium  
speelveldje



# GRONDPLAN

SCHAAL 1/250



speelplaats lager

speelzaal

uitleendienst

inkom lagere school

refter

afwaszone

keukenafval

bedieningsruimte

kookruimte

inkom personeel

parking

kleedkamers en sanitair

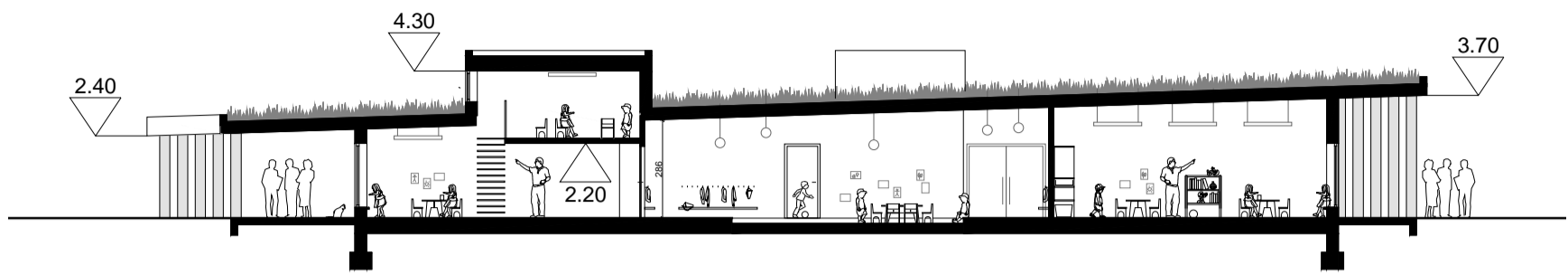
bestaande sporthal

nieuwe turnzaal  
(optioneel)

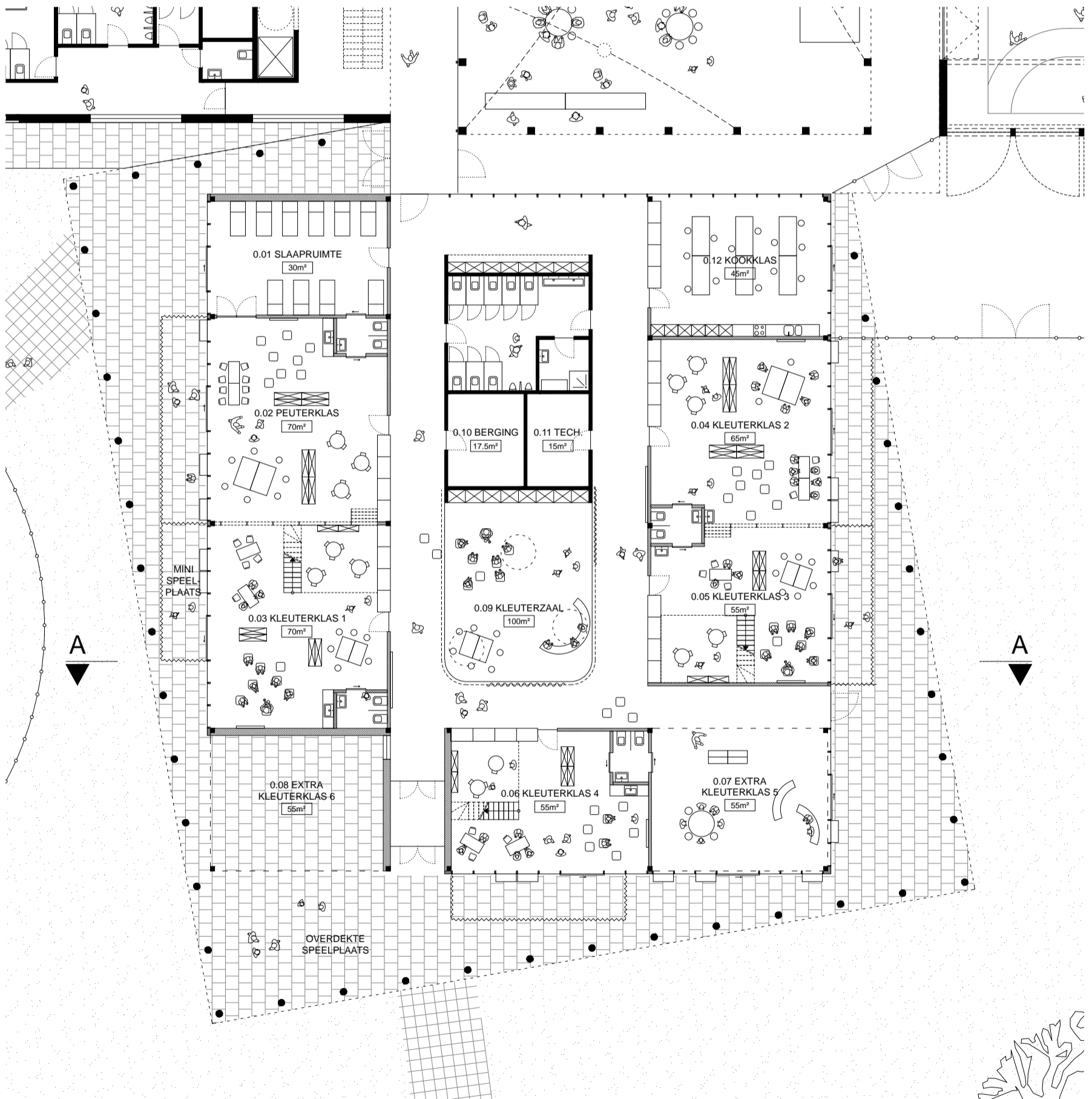
poortje achterinkom



*zicht op de school vanuit de speelplaats van de kleuters*



plansnede AA'  
SCHAAL 1/200



plan gelijkvloers+0  
SCHAAL 1/200



# KLEUTERSCHOOL

Het ontwerp van de kleutercluster borduurt schaamteloos en terzelfdertijd doelbewust verder op dat van de huidige kleuterschool, een ontwerp van SAR-architecten uit '81. 1981! Het intimistisch karakter van deze kleine, achter een steegmuur weggemoffelde school charmeert. De architectuur is doeltreffend: kleuters krijgen net voldoende geborgenheid en worden net voldoende vrij gezet. De architectuurtaal is dan misschien brutalistisch, de schaal van de ruimten, de indelingen ervan, de doorkijken, de overgang naar de kleine buitenruimtes via pergola's en voortuintjes, deze zetten zijn alles behalve brutaal.

Het ontwerpvoorstel vertrekt vanuit eenzelfde structurele opbouw als de huidige kleuterschool:

Het gebouw is opgevat als een grote villa, uitgezet op een raster van kolommen, met daarop een uitkragende dakplaat en daartussen een vrijheid aan inrichtingsmogelijkheden. Een 'plan-libre' dus, waarbij de scheidende wanden niet dragend zijn. Dit geeft een grote flexibiliteit naar de toekomst.

Het plan libre wordt ook letterlijk deels 'open' gelaten, wetende dat er al snel weer nood aan bijkomende klassen zal zijn. In plaats van uitbreiden met nieuwbouw of -stel je voor- containerklassen, volstaat het om de beschikbare extra ruimte in te breiden tot nieuwe klassen. Op de groei ontworpen dus.

Het nieuwe ontwerp neemt eenzelfde overgang/gradient van klas naar buitenruimte over als in de huidige school: je hebt de klas, het schuifraam, een overluidende ruimte en dan een private voortuinstrook.

Drie kleuterklassen zijn momenteel voorgesteld met een duplexje. Dat kunnen er meer zijn.

De kleuterschool vormt in het nieuwe ontwerp een eigen entiteit binnen de grotere scholen-gemeenschap, mét bijbehorende aparte inkom. Wij gaan er van uit dat ouders-met-kleuters de school nog steeds 's morgens dieper kunnen en mogen betreden in tegenstelling tot de lagere school waar dit niet meer wenselijk is.

Tot daar de gelijkenis met de Pontstraat.

De beslotenheid van de huidige locatie wordt ingeruild voor openheid en uitzicht. In de nieuwe kleuterschool richt elke klas zich naar het omgevend landschap met haar verschillende parkkamers.

De kleuterleefruimte is als het kleine, intimistische hart van de school meer naar binnen gekeerd. Alle klassen geven op deze "living" met verdiepte middenzone uit, wat de interactie onderling vergroot. 1 gemeenschap onder 1 dak met 1 gemeenschappelijke ruimte.

Dat dak werd trouwens licht in helling gelegd, het richt zich als een open bek naar het landschap.

De kleuters wandelen 's middags via een korte binnencorridor naar de refter. Of net iets verder naar de sportzaal. Alles is verbonden. Ouders kunnen hun kleuter ongestoord en onbezorgd tot in het hart van hun school brengen, en passant de directeur groeten of het secretariaat bezoeken. De administratie ligt net om de hoek.

## MATERIALEN

De klassen worden als kloeke, doch huiselijke ruimten aangeboden, goed wetende dat elke leerkracht haar/zijn klas anders aanpakt en inricht. We bieden dus een stevige en onderhoudsvriendelijke basis aan.

De vloer is uit linoleum of rubber (duurzaam en makkelijk in onderhoud) en voorzien van vloerverwarming (handig voor kruipertjes).

De wanden zijn akoestische performante lichte scheidingswanden. We voorzien vouwwanden in functie van de gevraagde klasoverschrijdende werking. De wand naar de gangzijde is uitgevoerd als een vaste opbergkast.

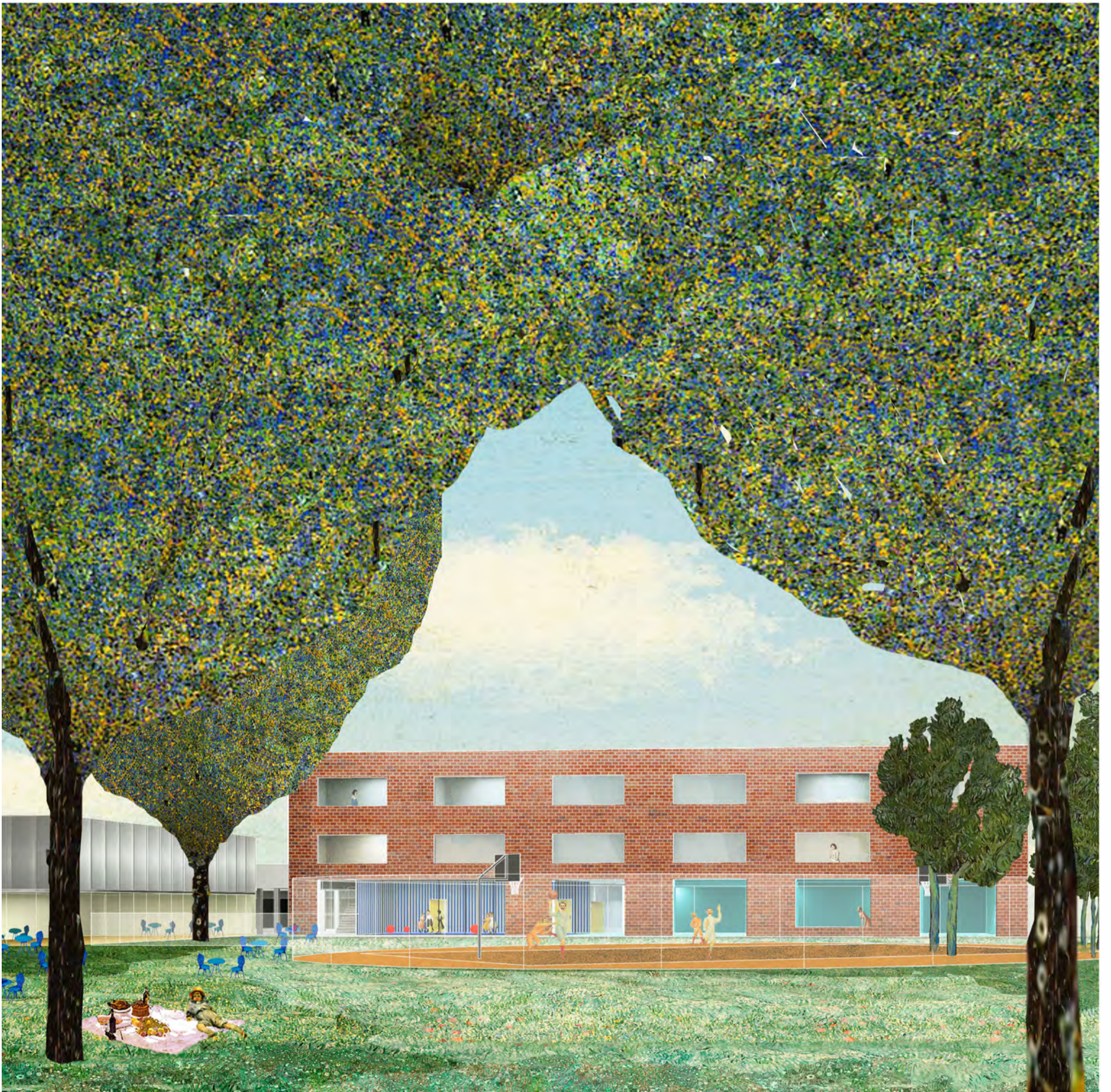
Het dakvlak is uit beton met een verlaagd plafond uit akoestische absorberende panelen (heraklith). Het dakvlak zelf wordt gezien als een extensief groendak met op verschillende plaatsen een koepel of dakvolume die er door piept. Het is een grafische 5de gevel, goed zichtbaar vanuit een deel van de lagere schoolklassen en vanuit de mezzanines in de kleuterklassen.

De kleuterklassen voldoen aan de akoestische norm inzake nagalm en isolatie.

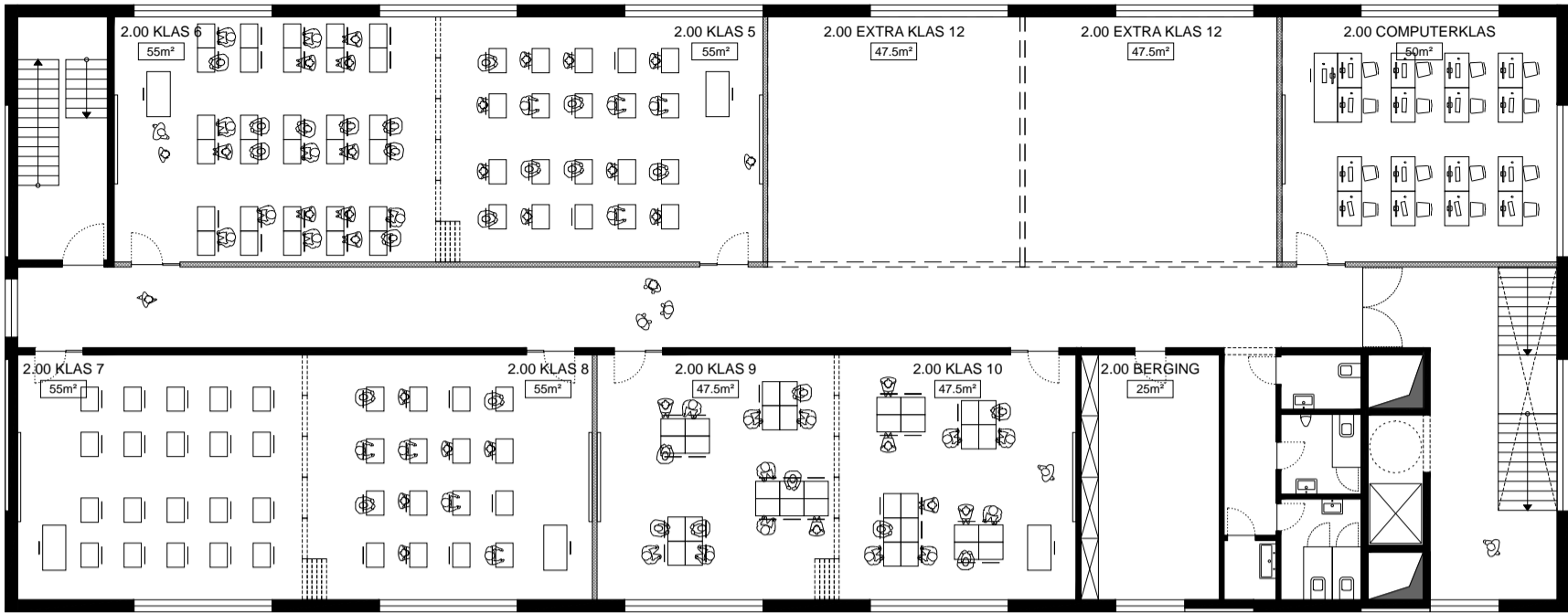
De gevels en de schrijnwerken zijn uit geacetyleerd (verduurzaamd) hout waardoor ze geen verder onderhoud vragen. Grote ramen en een schuifraam brengen licht diep in de klas en geven de klas een open uitzicht over het overdekt terras, de aanpalende klas-tuin en de speelplaatsen en -velden.



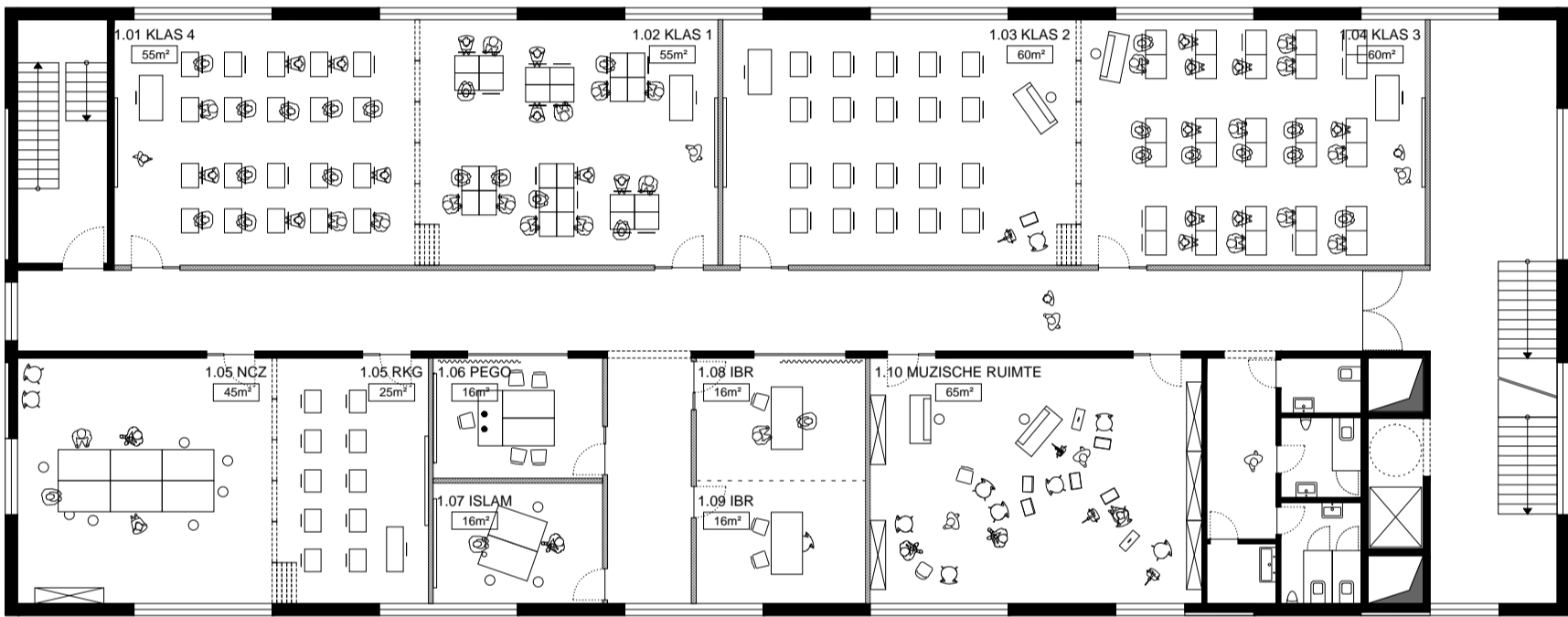
*kleuter- en peuterklas met doorzicht op klastuinen*



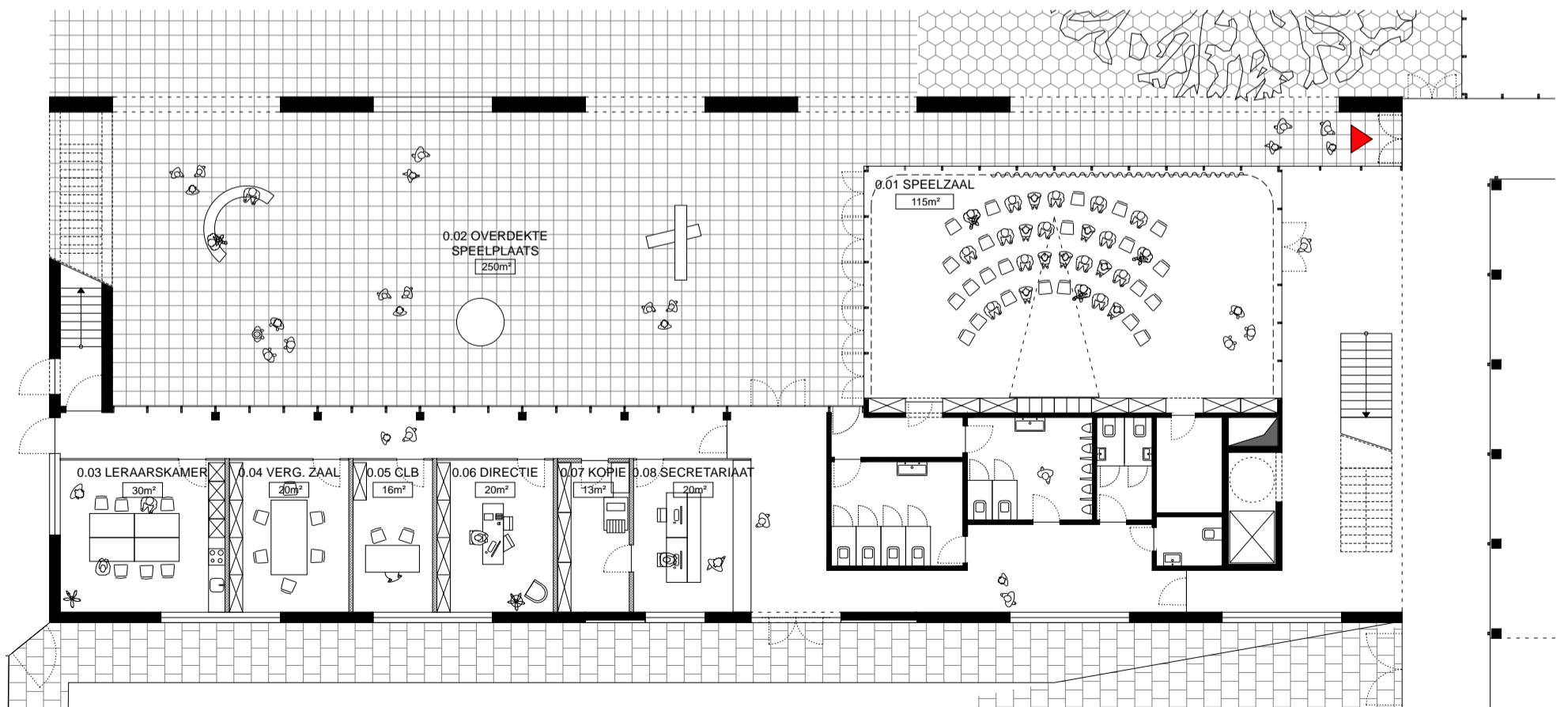
*zicht op de refter, de lagere school en het omheinde sportveld vanuit het park*



plan verdieping +2  
SCHAAL 1/200



plan verdieping +1  
SCHAAL 1/200



plan gelijkvloers +0  
SCHAAL 1/200

## LAGERE SCHOOL

Het ontwerp van de lagere school is nuchter, direct en tracht een secure vertaling te geven van het Programma van Eisen. Het gaat uit van een doorgroei-scenario: eens de kleuterschool doorlopen, start hier "de grote school". Change of scenery.

De grondgebondenheid wordt verlaten, behalve voor wat de speelzaal betreft. Deze staat in direct contact met zowel overdekte- als buitenspeelplaats en is dus ook inzetbaar voor naschools gebruik.

Alle klassen bevinden zich op de verdiepingen. De leerlingen groeien letterlijk naar het hoogste niveau door.

Buiten de muzische ruimte/bibliotheek en de computerklas, zijn alle lagere klassen 2 aan 2 geschakeld om klasoverschrijdend werken te faciliteren. Op het 2de niveau is er nog beschikbare ruimte in functie van de te verwachten nood aan nog extra klassen. Zolang kunnen deze ruimtes voor informele taken of hoekwerking of als kleine living of als leeshoek ingericht worden.

De circulatie naar de verdiepingen is gebald, functioneel en zeer overzichtelijk. Een open, brede trap flankeert het centrum van de school. Hij fungeert als hoofdtrap.

Een secundaire (vlucht)trap op de andere kop van het gebouw geeft de administratie een directe verbinding met de bovenliggende verdiepingen.

De speelzaal op het gelijkvloers is een stevige ruimte, met de nodige opbergkasten en ingewerkte projectieschermen. Bij goed weer kan ze geopend worden naar de aansluitende overdekte speelplaats.

Het contact vanuit de klassen op de parkomgeving is niet langer fysisch en tactiel, zoals bij de grondgebonden kleuters maar van een hogere orde: grote ramen bieden een kolossaal uitzicht op de omgeving. Dit onderlijnt de groeiende maturiteit, het verlaten van het geborgen karakter en het verzelfstandigen van een jonge mens.

## MATERIALEN

Het gebouw voor de lagere is zeer eenduidig en leesbaar opgevat. Deze directheid uit zich ook in de eenvoudige draagstructuur met dragende gevels en lange tussenmuur: de overspanningen blijven zodanig klein dat de dwarse wanden in lichte materialen kunnen uitgevoerd worden. Hetgeen zeer voordelig is voor de flexibiliteit op langere termijn.

Net zoals bij de kleuters wordt een stevige en onderhoudsvriendelijke basis voorgesteld met vloeren uit gepigmenteerde polierbeton en dragende muren uit zichtmetselwerk. De plafonds en scheidingswanden zijn akoestisch absorberend. Grote aluminium ramen verdelen het licht tot diep in de klassen. De gevels zijn uit een rode baksteen wat dit volume tot het meest markante en herkenbare van de 4 entiteiten maakt: het is eenduidig, hoger, kloeker en massiever dan de andere. Door haar positionering parallel aan de Beekstraat, geeft het de school haar herkenbare "voorgevel".



*graadoverschrijdende werking lagere schoolklas*

# GEMEENSCHAPSFUNCTIES

De schoolgemeenschap krijgt vooral vorm in haar gemeenschappelijke ruimtes: de refter, de sportzaal en de inkom-patio met haar gaanderij. De administratie vormt het zenuwcentrum van de school en staat daarom erg centraal opgesteld. Toch wandel je er niet zomaar binnen en buiten.

## ADMINISTRATIE:

De administratie bevindt zich op de gelijkvloerse verdieping van het bakstenen volume. Het ligt als een boeg tussen de speelplaatsen van kleuters en lager. Het heeft een overzicht over de circulatiestroming naar en van de school én over de beide speelplaatsen.

Via een eigen binnentrap op de kopse kant van het volume, bereik je makkelijk de hogere verdiepingen.

Een langere gang naar de centrale patio lijkt ons hier best opportuun om deze cluster te coderen: je - zowel ouders als kinderen- komt er als je er moet zijn, niet zonder reden.

De lerarenkamer ligt volledig op de kop.

We zien hier een erg gedempte sfeer met projecttapijt en akoestische plafonds - gedegen kantoorruimtes als het ware.

## REFTER:

De refter is opgevat als een zelfstandig, quasi balkvormig volume dat zich tussen de lagere school en sportzaal bevindt. Hij is gericht op de lagere speelplaats en het buurtpark richting Beekstraat.

Het is een polyvalente ruimte die de dagelijkse flux van kinderen en maaltijden vlot en overzichtelijk moet kunnen organiseren. De refter bestaat uit een open en luchtige eetruimte die zich richt op het nieuwe wijkpark en de speelplaats van het lager, met daarnaast een functioneel blok waarin keuken en bergruimtes ondergebracht zijn. Aan de eetruimte wordt een grote berging gekoppeld, die toelaat om het los meubilair snel te stockeren. Zo wordt ook de refter makkelijker multifunctioneel inzetbaar. De aanpalende opwarmkeuken bedient de refter.

Verborgen achter het functionele volume ligt de personeelsparking. De logistiek van het lossen en laden van voedsel wordt via de logistieke zijde met parking georganiseerd.

De materialisering van de refter zelf zien we no-nonsense: een gepolijste betonvloer (makkelijk in onderhoud en weinig vuilgevoelig), verwarming op ventilatielucht en vooral een kwalitatief verlaagd plafond voor een performante akoestische demping.

De volledig beglaasde gevel aan de eetruimte biedt een panoramisch zicht op de speelplaats en het park. De lichte, glanzende aluminiumgevel geeft het volume een ijl karakter tussen al het groen. Het contrasteert met de soliditeit van zowel de baksteen van de lagere school als het zwarte van de sporthal. Het is eerder een tuinpaviljoen, een speels ding waar je alle activiteit "doorheen" ziet.

## SPORTZAAL:

De huidige sportzaal wordt volledig gestript tot op de naakte draagstructuur. De volledig onderkomen en verouderde kleedkamers worden gesloopt - het heeft geen zin om ze nog te proberen upgraden tot comfortabele, hygiënische en energetische ruimten.

De sportzaal is, in verhouding tot de heuse sporthal aan de huidige kleuterschool, aan de kleine kant (minder dan de helft van de huidige oppervlakte) en dus eerder een anomalie binnen de grote nieuwe school. De geplande uitbreiding met de turnzaal kan deze beperking opheffen. De layout van de kleedkamers en het sanitair is erop voorzien dat beide zalen tijdens de schooluren gebruikt kunnen worden.

De zaal kan ook naar buiten geopend worden, zowel richting aanpalend grasveld als naar de centrale patio, waardoor deze, bij bv schoolfeesten of breed gebruik, haar oppervlakte-beperking overstijgt en goed inzetbaar wordt.

De zaal wordt voorzien van nieuwe technieken en een nieuwe geïsoleerde gevel- en dakafwerking uit zwarte epdm.

## PATIO:

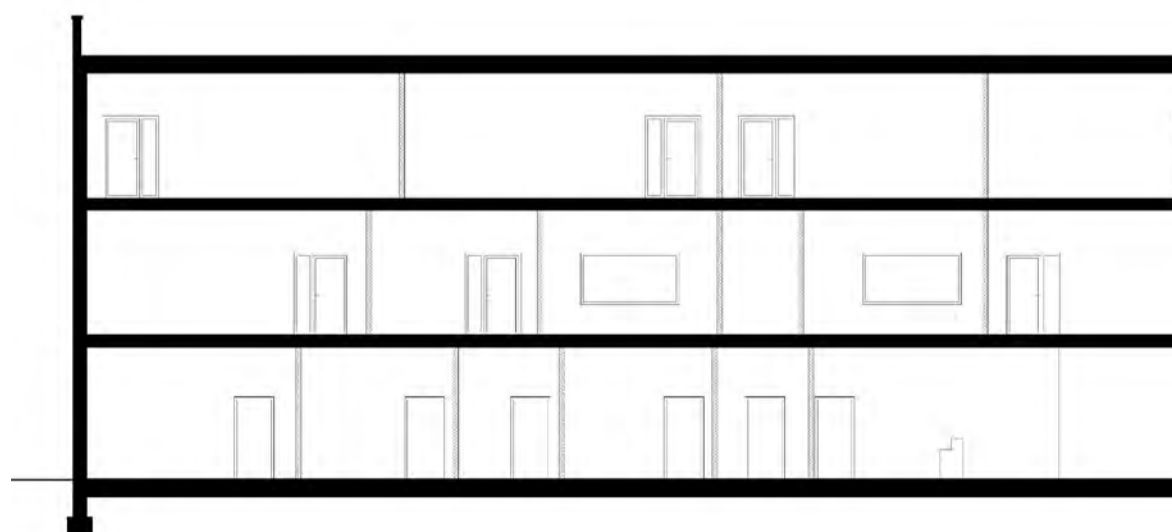
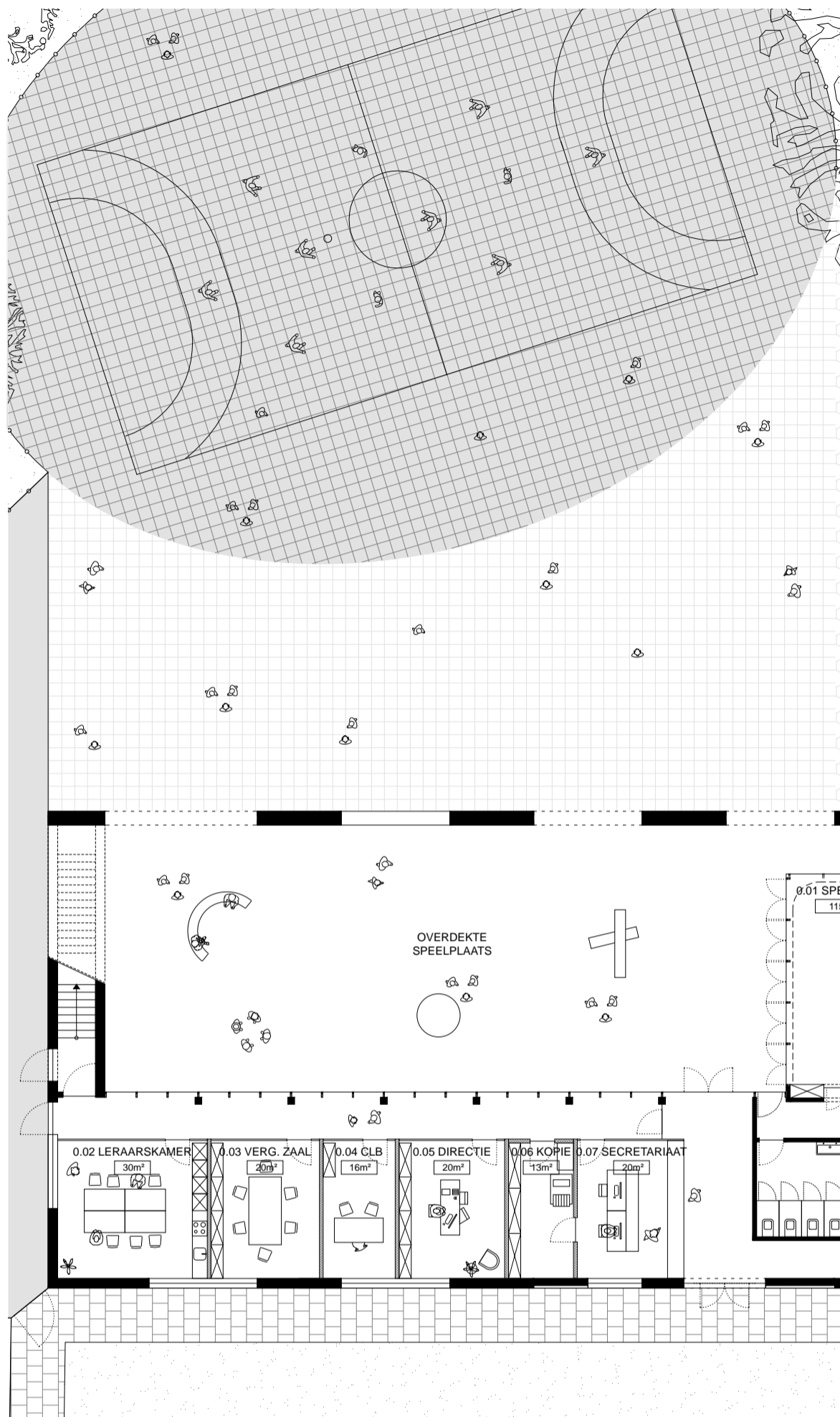
De inkom-patio is een project-specifieke ruimte, ontstaan als centrale inkomzone, mediërend tussen de verschillende volumes.

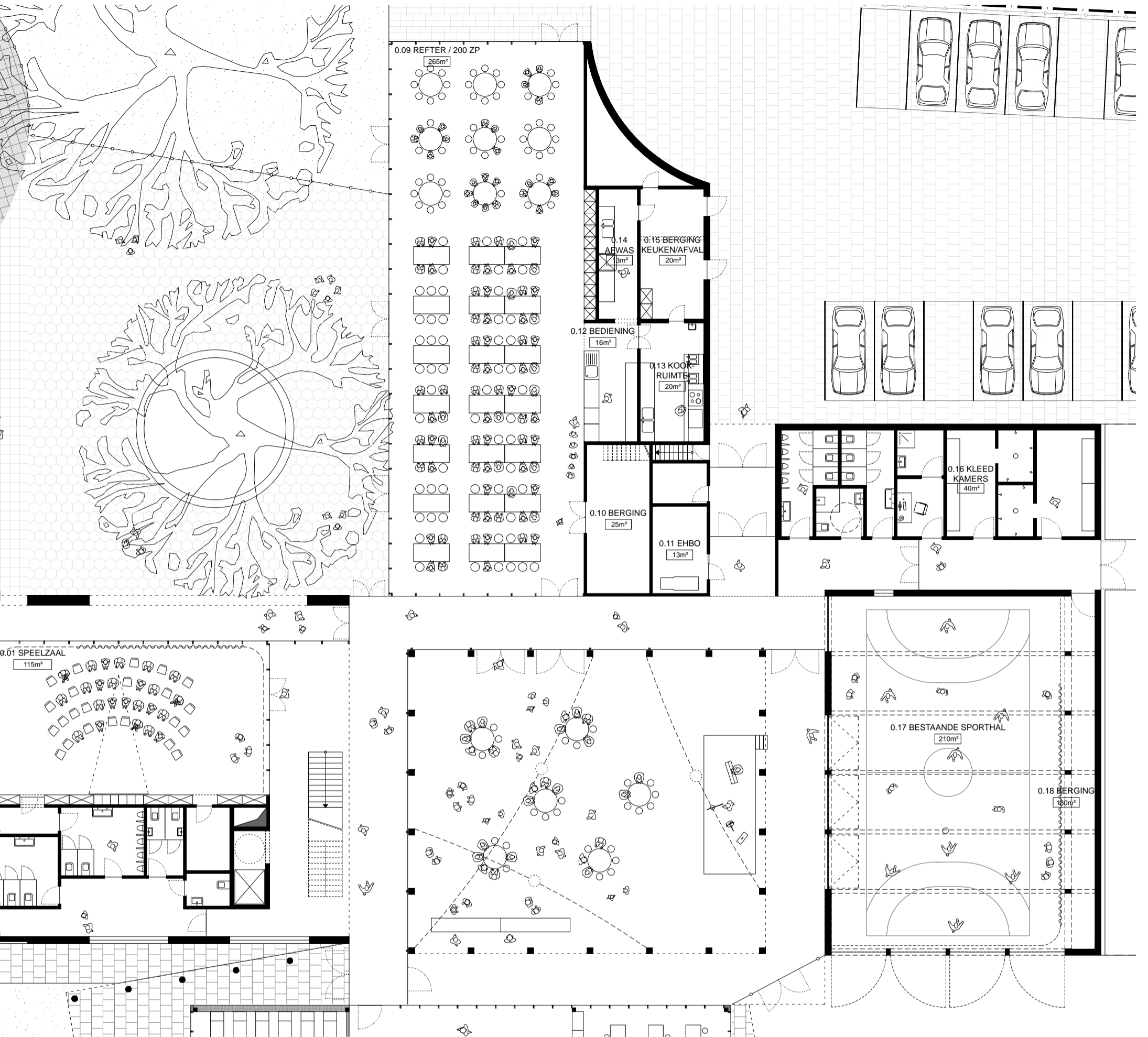
De patio is in se een open, maar beschutte buitenruimte, omzoomd door een rondgang (cfr. een kloostergang) die deels als binnenruimte en deels overdekte buitenruimte uitgevoerd is.

De 'kloostergang' of het peristilium verbindt alle delen van de school met elkaar en functioneert als 'algemene inkomzone' van de school.

De centrale buitenruimte zien we als een 'flowing space' voor alle aanpalende functies. Bij mooi weer kan er gepicknickt worden of kan er een schoolopvoering doorgaan. Bij schoolfeesten kan de aanpalende leerkeuken ingezet worden, staan de deuren naar de refter open en gaan de poorten naar de sportzaal omhoog. De school staat dan voor een keer van binnenuit open.

Het is absoluut denkbaar dat deze ruimte overdekt wordt met bijvoorbeeld een serredakconstructie om als flowing space nog breder inzetbaar te worden.





plan gelijkvloers +0  
SCHAAL 1/200



perspectivische snede door de centrale patio



*zicht op de centrale patio vanuit de sporthal*

# NOTA'S

## BREED GEBRUIK - AFSLUITBAARHEID

Absolute vereiste voor het goed en veilig functioneren van een school die zich openstelt voor breed gemeenschappelijk gebruik is een glasheldere en rationele (programmatorische) organisatie. Het einddoel is een zo eenvoudig mogelijke afsluitbaarheid voor een zo breed mogelijk gebruik. Naar analogie van haar interne werking, stelt de Parkschool te Melle ook wat het breed gebruik betreft best hoge ambities; naast het naschoolse dubbelgebruik van de lagere school voor de muziekschool en de sportzaal, presenteert zich ook het potentieel breed gebruik van de speeltuinen in relatie tot het nieuwe publiek toegankelijke wijkpark.

In de bijgevoegde schema's wordt dmv indicatie van de publiek/private scheidinglijn duidelijk hoe de gebruikersstromen voor, na en tijdens de schooluren georganiseerd worden:

1. Voor- en naschoolse opvang: de voor- en naschoolse opvang van kleuters en lagere school kinderen wordt georganiseerd in de speelzaal van de lagere school en de aansluitende patio. De hoofdkom voor ouders en kinderen is de schoolpoort die op het kruispunt ligt van de wandel- en fietspaden die de K&R zones aan de Vossen- en Beekstraat verbinden. Ze kunnen vervolgens rechtstreeks de speelzaal betreden via de overdekte speelplaats van de lagere school. Indien wenselijk zou tevens de centrale patio opengesteld kunnen worden zodat ouders met de fiets via de doorsteek aan de Spoorlaan hun kinderen ook kunnen afzetten. Het personeel gebruikt een aparte (personeels)ingang aan de Beekstraat, waar zich de personeelsparking bevindt.
2. Tijdens schooluren: Het tweede schema toont het volledig afsluitbare schooldomein. Tijdens schooluren gaan de kleuters en lagere school kinderen vanaf de schoolpoort hun eigen weg; lagere school kinderen kunnen zo via de overdekte speelplaats zelf de school betreden, terwijl kleuters door hun ouders ongestoord op de kleuterspeelplaats of in hun eigen klas afgezet kunnen worden. Vanuit het secretariaat en de directie kunnen beide stromen goed in de gaten gehouden worden.
3. Na de schooluren - muziekschool: Hoofdkom voor de muziekschool is de personeelsinkom aan de Beekstraat. Alle klaslokalen en het sanitair van de lagere school worden opengesteld. Het secretariaat op het gelijkvloers, als ook de andere volumes (kleuterschool, refter, patio en sporthal) worden aan de patio afgesloten. We besteden speciale aandacht aan de akoestische performantie van de klaslokalen die ter beschikking gesteld worden aan de muziekschool zodat gelijktijdig dubbelgebruik op andere schooldelen mogelijk blijft.
4. Buiten de schooluren / tijdens vakantieperiode: het schooldomein is tussen Vossenstraat, Beekstraat en Spoorlaan maximaal publiek toegankelijk:
  - aan de zijde van de Beekstraat: het publiek toegankelijke park, het omheinde sportveld, het buitenterras aan de refter en de parking aan de sportzaal
  - aan de ingang Vossenstraat: de parking, de groene corridor voor fietsers en voetgangers
  - aan de ingang Spoorlaan: het grasveld en de fietsenstalling

De school zelf is bereikbaar via de schoolpoort. De personeelsingang (Beekstraat) kan beheerd worden voor buitenschools gebruik van refter, sportzaal, speelzaal en/of patio.

Door het schoolterrein en de kern van de Parkschool op dergelijke wijze te koppelen aan het publieke domein wordt, of eerder blijft de site met haar 3 ingangen maximaal doorwaadbaar voor de hele buurt - een gul gebaar naar de wijk en de bredere omgeving.

Het spreekt voor zich dat de hierboven voorgestelde scenario's louter dienen om het latente potentieel van het ontwerp te illustreren. In een latere fase dient met de gebruikers afgetoetst te worden hoe het daadwerkelijke gebruik georganiseerd kan worden.

